



وزارة التعليم العالي والبحث العلمي
جامعة ميسان
كلية التربية الاساسية

مجلة ميسان للدراسات الاكاديمية العلوم الانسانية والاجتماعية والتطبيقية

ISSN (Paper)- 1994-697X
(Online)- 2706-722X



الجلد 22 العدد 48 السنة 2023

مجلة ميسان للدراسات الاكاديمية

العلوم الانسانية والاجتماعية والتطبيقية

كلية التربية الاساسية - جامعة ميسان - العراق

ISSN (Paper)- 1994-697X

(Online)- 2706-722X

مجلد (22) العدد (48) كانون الاول (2023)

ISSN
INTERNATIONAL
STANDARD
SERIAL
NUMBER
INTERNATIONAL CENTRE

OJS / PKP
www.misan-jas.com

IRAQI
Academic Scientific Journals



ORCID

OPEN ACCESS



<http://www.issn-jas.com/1994-697X/22/48>

journal.m.academy@uomisan.edu.iq

رقم الابداع في دار الكتب والوثائق بغداد 1326 في 2009

الصفحة	فهرس البحوث	ت
16 - 1	درجة ممارسة مدرسي علم الاحياء للإبداع المهني وأخلاقيات مهنة التعليم من وجهة نظرهم وسن قاسم علوان	1
26 - 17	أصوات الإطباق عند المتقدمين (دراسة صوتية) أحمد عبد الكريم ياسين العزاوي	2
44 - 27	التحليل الجغرافي لواقع الخدمات الصحية في مدينة الشرطة لطيف جبار فرحان	3
58 - 45	التنبؤ بالالتزامات المالية لمنافع للإجازات المتراكمة وفقاً لمتطلبات IAS19 عبد الرحمن إبراهيم خاشع سلامة إبراهيم علي	4
81 - 59	السكن العشوائي وتداعياته على البيئة الحضرية مدينة الحلة نموذجاً منار علي سلطان السعيد	5
98 - 82	اسباب الجرح والتعديل عند الامامية رمضان سلمان قاسم سيد حسن المتهجد العسكري (ال مجدد)	6
121 - 99	النمذجة الخرائطية لتقدير حجم الجريان السطحي لحوض وادي سبته وفق نموذج (SCS - CN) باستعمال تقنيتي الاستشعار عن بعد ونظم المعلومات الجغرافية محمد عباس جابر الحميري	7
136 - 122	أدلة نشوز الزوجين في الفقه الامامي والحنفي والقانون العراقي عدنان سلمان قاسم حسين رجبى مصطفى زكي يحيى اللامي	8
144 - 137	الخطاب المضاد قراءة ثقافية في الرواية العراقية المعاصرة إحسان محمد التميمي	9
166 - 145	وسائل تحقيق الإصلاح الفكري في ضوء العقيدة الإسلامية حامد هادي بدن	10
180 - 167	ملاحح السررد في القصيدة الغزلية عند شعراء الطوائف والمرابطين حسن منصور محمد	11
189 - 181	Evaluation of the Salivary levels of TNF-α and IL35 in Iraqi patients with Rheumatoid Arthritis Maher Abdulazeez Nsaif Heba Fadhil Hassan	12
197 - 190	A study of English The farewell expressions image schema from cognitive perspective Ahmed Mohamed Fahid	13
205 - 198	Fluoride and Titanium Based Orthodontic Arch wire (Review article) Haidar M. AL Sharifi Akram F. Alhuwaizi,	14
212 - 206	Bite Force Evaluation in Unilateral Posterior Crossbite Patients Maitham G. Oudah Hayder F. Saloom.	15
225 - 213	"Bond strength of 3d printed acrylic resin with silicone soft liner after ethyl acetate surface treatment (A Review of Literature)" Yousif Waleed Abd Alrazaq Bayan Saleem Khalaf	16

241 - 226	Comparison of Fitness of Casted Cr-Co with Selective Laser Sintering (SLS) Technology of Cr-Co and CAD/CAM Milled Acetal Major Connector Materials Bashar Mohammed Al Noorachi Ali Jameel Al Sudany	17
252 - 242	"Enhancing Photostability of Maxillofacial Silicone by the Addition of Ultraviolet Absorbing Bisocetazole (A Review of Literature)" Widyaa Abbas Ahmed Bayan Saleem Khalaf	18
263 - 253	Frictional Resistance in Orthodontics-A Review Hiba A.Kamel , Shaym Sh. Taha	19
269 - 264	Analysis of the surface hardness of niobium carbide coatings deposited on commercially pure titanium and Ti-6Al-7Nb alloy implant materials using the glow discharge plasma technique Haitham T. Al Qaysi Thekra I. Hamad Thair L. Al Zubaidy	20
292 - 270	Metaphors in Iraqi Media Discourse: Newspaper Headlines as a Case Study Hayder Tuama Jasim Al-Saedi	21
299 - 293	Title: Enhancing Surface roughness and Wettability of Commercial Pure Titanium Implants with Electrospun PCL/Chitosan/Cinnamon composite Khadija Sahib Hasen Ghassan Abdul-Hamid Naji Akram R. Jabur	22
319 - 300	Pharm logical Application of Click Chemistry: A review Rana I. Faeq Yusra J.Ahmed Sarab M. Alazawi	23
329 - 320	STUDING THE NANOMETIC FEATURES OF COMERCIAL PURE TITANIUM AFTER THERMOCHEMICAL ETCHING Shanai Al-Bayati Raghdaa Jassim Akram Jabur	24
336 - 330	A Critical Discourses Analysis of National Identity in Textbooks: A Case Study of Iraqi Curriculum for Sixth Preparatory Mohammed Hussein Hlail	25
344 - 337	Iraqi Feminism in Translation: an Analytical study of <i>The Waiting List</i> Falah Hussein Hanoon Al-Sari	26
351 - 345	Assessment of the Lysozyme and Lactoferrin in the Saliva of Vaccinated Individuals against COVID-19 Hanadi Hafid Abdulkareem Al-Saad Ahmed Abd Burghal Marwan Y. Al-Maqtoofi	27
361 - 352	Comparison study between inherited and biogenic calcium carbonate formation on the surface roots of Eucalyptus trees using X-ray technique and field observations Hashim H. Kareem Kahraman H. Habeeb Layth S. S. Al-Shihmani	28
370 - 362	Using the ACTFL Guidelines in Evaluating Student-Teachers' Speaking Proficiency Asst.prof. Hayfaa Kadhim Al Dihamat	29



ISSN (Paper) 1994-697X

Online 2706-722X

<https://doi.org/10.54633/2333-022-048-005>



السكن العشوائي وتداعياته على البيئة الحضرية مدينة الحلة نموذجاً منار علي سلطان السعيد / وزارة التربية / مديرية تربية بابل

المستخلص:

عانت مدينة الحلة من مشكلة السكن العشوائي التي اخذت انتشاراً بين أحيائها السكنية نتيجة تضافر عدة عوامل وقد تنامت ظاهرة العشوائيات وأصبحت فيما بعد من أكبر المشكلات التي تهدد منطقة الدراسة لما خلفته من آثار سلبية على المدينة، وذلك بسبب الهجرات الجماعية وخاصة بعد عام 2003 وما رافقتها من مشاكل عديدة، منها الهجرة من الريف إلى المدينة نتيجة الظروف المناخية مثل (الجفاف وانخفاض معدلات هطول الأمطار)، والنزوح القسري بسبب الطائفية والفوضى وانعدام الأمن في العديد من محافظات العراق حيث استقبلت بابل حوالي (11890) نسمة لعام 2014، إضافة إلى سيطرة بعض المجموعات على أراضي الدولة وبناء المساكن العشوائية عليها بسبب غياب القانون وتجاهل الجهات المسؤولة هذه الانتهاكات مما أثر ذلك على المخطط الأساسي للمدينة. وعلى مظهرها الحضري. وبالتالي شكلت نسيجاً اجتماعياً واقتصادياً لا يتناسب مع سكان المدينة.

وقد توصلت الدراسة الى ان عدد العشوائيات في مدينة الحلة بلغ (4832) وحدة سكنية وبعدها سكان (33824) نسمة لعام 2013 في حين ارتفع العدد في المستوطنات العشوائية ليلبلغ (14180) وحدة عشوائية وبمساحة (829.4 هكتار) لعام 2022، كما وبينت الدراسة ارتفاع نسبة الوحدات العشوائية المشيدة من مادة (البلوك) عن غيرها وبنسبة (43,9%)، وكشفت الدراسة عن ازدياد عدد سكان العشوائيات ليصل إلى (99260 نسمة)، وقد تركه هذا العدد مؤشر واضح في تأثيره على الخدمات المجتمعية، إذ تأثر التعليم بسكان العشوائيات وأصبح خارج المعايير التخطيطية التي تنص على ان لا يتجاوز عدد الطلاب في مراحل الدراسة جميعها (25-35 لصف/طالباً)، في حين تجاوز هذا العدد للصف الواحد ليصل (55) طالباً، وقد تجاوز العدد في مدارس ليصبح في كل مدرسة ما بين (400 - 450) طالباً، وعلى الجانب الصحي فقد بلغ حصة الطبيب الواحد من المراجعين (2700 نسمة/طبيب) بالشهر، وهذا يفوق المعيار المعتمد (1000 نسمة/طبيب) وخاصة ان المدينة تعاني اصلاً من نقص حاد في المؤسسات الصحية، فضلاً عن ذلك انخفاض حصة الفرد من المياه في المدينة إلى أقل من (288 لتر/ يوم) وبنسبة عجز (15%) عن المعيار العراقي (450 لتر/يوم)، كما وشكلت النفايات التي يرميها سكان العشوائية في الطرقات مشكلة كبير تؤدي للعديد من المخاطر الصحية، حيث جاءت عملية طرح النفايات في الخارج بالمرتبة الاولى وبنسبة (41%) اما حرق النفايات فقد جاءت بالمرتبة الثانية وبنسبة (31.8%) للتخلص من النفايات المنزلية الصلبة.

الكلمات المفتاحية: السكن العشوائي، مفهومه، أسبابه، اثاره، معالجته.

Unplanned Settlements and Its Repercussions on The Urban Environment - The City of Hilla as a Model

Manar Ali Sultan Al-Saeed/Babylon Education Directorate

manarmanar38.com@gmail.com

<https://orcid.org/0009-0001-4376-0048>

Abstract:

The city of Hilla has suffered from the problem of unplanned settlements that spread among the residential neighborhoods because of several reasons. The phenomenon of unplanned settlements has grown. Later became one of the biggest problems that threatening the area of this study because of its negative effects on the city due to mass migrations and the huge problems that accompanied this migrations especially after 2003, including migration from the countryside to the city because of climatic conditions such as drought seasons and low rainfall and forced displacement due to sectarianism, chaos and insecurity in many provinces in Iraq when Babylon received about (11890) people in 2014 in addition to the control of some groups on State lands and the construction of informal dwellings on these lands due to the absence of law and the government pay no attention for these violations which affected the city's layout and its urban appearance. All these factors led to form a socio-economic fabric that does not fit the inhabitants of the city.

The study found that the number of unplanned settlements in the city of Hilla is (4832) housing units and a population of (33824) people in 2013. This number has increased to (14,180) housing units with an area of (829.4 hectares) in 2022.

The study also showed a high percentage of unplanned units which is constructed of (block) material than others by (43.9%). The study revealed an increase in the population of unplanned settlements to (99,260) inhabitants.

This increasing is a clear indicator of an impact of unplanned settlements on community services. As education was affected by unplanned settlements residents and became outside the planning standards that stipulate that the number of students in all stages should not exceed (25-35) per class. Whereas the number exceeded (55) students per class, subsequently in each school, the number exceeded 450 student. On the health side, the share of one doctor of patients (2700 inhabitants / doctor) per month and this, of course, exceeds the approved standard (1000 inhabitants / doctor) especially the city already suffers from a severe shortage of health institutions. In addition, the per capita share of water in the city has decreased to less than (288 liters / day) with a deficit rate of (15%) from the Iraqi standard (450 liters / day). The waste thrown by the people of the unplanned settlements in the streets was a major problem that leads to many health risks. The process of littering outside the houses came in first place with a percentage of (41.0%), the burning of waste came in second place with a percentage of (31.7%).

Keywords: unplanned settlements, its concept, causes, impacts, handling

المقدمة:

أضحى موضوع مشكلة السكن العشوائية في مدينة الحلة على أنها مشكلة واقعية، أذ نشأت في أماكن غير معدة للسكن قانونياً، وذلك خروجاً عن القانون وتعدياً على أملاك الدولة والأراضي الزراعية، وفي غياب التخطيط الحضري للمدن أخذت العشوائيات السكنية تتوسع وتنتشر حتى أصبحت أمراً واقعياً وحقيقة قائمة. وإنّ دراسة موضوع السكن العشوائي يعد موضوعاً مهماً للكثير من الدراسات ولا سيما الجغرافية باعتباره يمثل أحد أهم المشاكل التي تواجه المدن في الوقت الحاضر وذات آثار سلبية في مختلف الجوانب، وقد شهدت مدينة الحلة شأنها شأن بقية المدن العراقية مشكلة انتشار السكن العشوائي بسبب الهجرات من داخل المحافظة نحو مركز المدينة أو الهجرات القسرية بسبب الفوضى وعدم استتباب الأمن في كثير من المحافظات، فضلاً عن عودة المهاجرين من الخارج إلى المدينة بعد عام (2003)، فقد سيطر كثير من الأشخاص على الأراضي التابعة للدولة، وإنشاء مباني عليها ثم أخذت تتطور وتنتشر داخل المدينة بسبب غياب القانون وتجاهل السلطات المسؤولة عن هذه الظاهرة وبالنتيجة أصبحت مدينة الحلة مزدحمة بالمساكن العشوائية وانتشر البعض منها بصورة غير نظامية يغلبها طابع الفقر والحرمان مما اثر في مظهرها وشكلها الاجتماعي والاقتصادي والحضاري.

مشكلة البحث: تتلخص مشكلة البحث حيث تقسم الى ثلاث مشاكل رئيسية هي :

- أ- ما هو السكن العشوائي وماهي أسباب انتشاره في مدينة الحلة ؟
 - ب- هل هناك تأثيرات للسكن العشوائي على الجوانب البيئية والاجتماعية والاقتصادية في مدينة الحلة؟
 - ج- ما المعالجات للحد من انتشار وتزايد السكن العشوائي في مدينة الحلة؟
- فرضية البحث:** للإجابة عن مشكلة البحث تفترض الدراسة الفروض الآتية :-
- أ - تسهم معدلات النمو السكاني والزيادة السكانية في انتشار السكن العشوائي في مدينة الحلة.
 - ب- للهجرات المتتالية دور كبير في انتشار ظاهرة السكن العشوائي في مدينة الحلة.
 - 3- هناك تأثيرات للسكن العشوائي على الجوانب البيئية والاجتماعية والاقتصادية في مدينة الحلة؟
- أهمية البحث:**

السكن العشوائي تأثير سلبي على سكان مدينة الحلة، لذا ينبغي الكشف عن انتشار تلك الظاهرة ومعرفة درجة خطورتها على الجوانب الاجتماعية والاقتصادية والبيئية من خلال تأثيرها على استغلال الاراضي الزراعية والفراغات الموجودة داخل الاحياء السكنية الاصلية وزيادة اعدادها بعد عام 2003 بعد ان كانت مدينة الحلة خالية من هذا النوع من المشاكل.

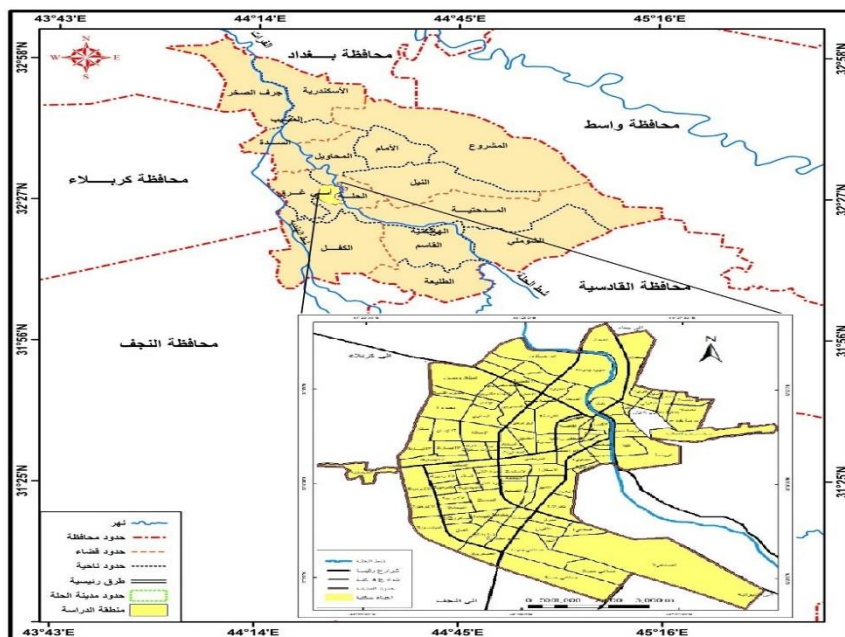
هدف البحث:

تكمن أهمية البحث في إبراز مدى جسامه مشكلة السكن العشوائي في المناطق العشوائية العشوائي في مدينة الحلة ومعرفة اسبابها والحد من استفحال هذه الظاهرة، مع إيجاد الحلول التخطيطية مناسبة لهذه المشكلة .

الحدود المكانية:

تقع مدينة الحلة فلكياً عند تقاطع خط طول (26°-44°) شرقاً ، ودائرة عرض (92°-32°) شمالاً(محمد ،1974،11)، وتمثل مدينة الحلة المركز الاداري لمحافظة بابل خريطة (1). وبالبالغة مساحتها (161) كم² من إجمالي مساحة المحافظة البالغة (5119) كم² (جمهورية العراق،2016)، وقطاعاتها الخمسة (السلام، الزهور، الفيحاء، الفردوس، الفرات)

خريطة (1) موقع مدينة الحلة من محافظة بابل



المصدر : بالاعتماد على ، جمهورية العراق، وزارة الموارد المائية، مديرية المساحة العامة، قسم إنتاج الخرائط ، بغداد، الخارطة الادارية لمحافظة بابل ، بمقياس رسم (1\1000000) ، لعام 2020.

المحور الاول / مفهوم السكن العشوائي واسبابه نشأته في مدينة الحلة

اولاً/ مفهوم السكن العشوائي لغتاً واصطلاحاً:

يعد مصطلح العشوائيات من المصطلحات التي تؤدي الى اللبس باعتبار ان السكن غير الرسمي من ابرز صفاته العشوائية وعدم مسابرة نظم البناء والتخطيط العمراني المعمول به (Al-Hankawi, 2012).

السكن العشوائي لغتاً تعني (العمل على غير هدى فيخطئ ويصيب، وهي من الفعل عشا: أي غفل وهو العمل على غير بصيرة (Arabic Language Academy, 2004). وهي من العشا أي ضعف البصر، والعشواء التصرف في الامر على غير بصيرة مع عدم المبالاة بالعاقبة، وهو ركوب الامر على غير بيان (Al Jani, 2011).

اما السكن العشوائي اصطلاحاً (هي الابنية التي تقام بعيداً عن الانظمة والقوانين المعمول بها وتشمل العشوائيات كل المخالفات التي يحدثها سكان المنطقة على ابنيهم والابنية المخالفة بشكل كامل داخل او خارج التنظيم (Abdeen 2008). كما يُعرف السكن العشوائي بأنه (السكن المبني بشكل غير نظامي والذي يشكل ما يعرف ادارياً بمناطق المخالفات الجماعية والتي لا يمكن الترخيص بإقامتها بحسب الانظمة والاجراءات المتبعة وذلك لوقوعها في مناطق غير مخصصة للسكن) (Jabour, 2002)

ثانياً / اسباب نشأة السكن العشوائي في مدينة الحلة:

لم تنشأ مشكلة السكن العشوائي تلقائياً بل هي شئنا شأن بقية المشكلات الأخرى لها ما يبررها بمعنى أن هنالك عوامل اساسية دفعت لوجودها وأصبحت واضحة للعيان حيث تختلف اسباب تلك المشكلة في اي مدينة باختلاف الفترة الزمنية التي تحدث فيها مشكلة السكن العشوائي (Ali, 2011)، ويمكن لنا عكس تلك الأسباب على منطقة الدراسة ونلاحظ دورها في نشوء ظاهرة السكن العشوائي التي برزت بشكل واضح بعد عام 2003 (Naeem, 2013) حيث نجد أن ابرز تلك الأسباب:

1/ الهجرة: هي أحد العوامل الرئيسية التي تؤثر في نمو وتركيب السكان وخصائصهم الاقتصادية والاجتماعية، ولها أثر في توزيع السكان، فضلاً عن المشاكل الناتجة من هجرة سكان الريف نحو المراكز الحضرية، الامر الذي يتطلب توفير عدد كافي من الوحدات السكنية والخدمات الثقافية، ووسائل المواصلات والخدمات، لقد ادت الاحداث التي مر بها العراق بعد عام (2003) والظروف الامنية المتدهورة في المناطق الاخرى إلى هجرة اعداد كبيرة من سكان بعض المحافظات إلى المناطق الأكثر أمناً وكان لمدينة الحلة نصيب وافر من الهجرة ، اذ استقبلت المدينة اعداد كبيرة من المهجرين خصوصاً بعد أحداث (2003)، اذ وصل عددهم خلال المدة (2006-2009) ما يقارب (5636) نسمة من النازحين الى عموم قضاء الحلة، وبعد احداث 2014 ارتفع عدد النازحين لمحافظة بابل ليبلغ (11890) نسمة من مختلف المحافظات منها كركوك (617) نسمة، صلاح الدين (516) ديالى، (148) حزام بغداد، (617) نسمة، الانبار (1760) نسمة، شمال بابل (2803) نسمة نينوى (5429) نسمة، كما شهدت المدينة هجرة السكان من المناطق الريفية تجاه مراكز المدن، كذلك هجرة الاسر الفقيرة من مراكز المدن الى اطرافها والسكن في هذه المناطق او التجاوز على الاراضي ضمن احياء المدينة وتغيير استعمال الارض فيها من زراعي الى سكني. (Ministry of Planning, 2022)

2/ البطالة وفرص العمل: تعد البطالة ظاهرة عالمية لا يخلو منها أي مجتمع (Çelebi, 2011). والبطالة من بين الاسباب التي تشجع السكان على اتخاذ قرار التجاوز على الاراضي الغير مخصصه للسكن بسبب انخفاض معدل الدخل الذي ينعكس عن عدم توفر الامكانية المادية على تخصيص مبالغ مرتفعة لشراء الاراضي في المناطق النظامية، لذا يلجأ الى استغلال الاراضي الدولة للاستيطان والاستقرار فيها، ويتضح ان عدد السكان العاطلين عن العمل في مدينة الحلة لعام 2020 بلغ عدد (28137) نسمة منها (23606) نسمة ذكوراً و (4531) نسمة اناثاً (Ministry of Planning, 2022).

3/ ارتفاع اجور السكن: شهدت مدينة الحلة ارتفاعاً واضحاً في قيم إيجارات السكنية بسبب الزيادة السكانية وزيادة الطلب على المساكن، فضلاً عن تحسن الوضع المعاشي لدى البعض وقدرتهم على الدفع كان السبب في زيادة أسعار الايجارات التي عدت

عامل طرد للسكان ذوي الدخل المنخفضة من الأحياء النظامية الى الأحياء العشوائية بكونها مناسبة من ناحية التكاليف وان كانت غير مخدومة نوعاً ما.

4/ وضع اليد على الأرض: تسعى الكثير من الأسر الى السيطرة على الأرض واستغلالها بشتى الاساليب مستغلة عدم الرقابة من قبل الجهات المحلية أملاً أن تكون صاحبة الأرض فيما بعد، وقد انتشرت هذه الظاهرة في العديد من احياء منطقة الدراسة متجاوزة على الاراضي الفارغة والمباني الحكومية بدوافع الطمع والرغبة لدى السكان في امتلاك الاراضي بغير حق ، فقد ساعدت هذه الظروف أصحاب الاراضي الزراعية على تقسيمها الى قطع صغير وبيعها على المواطنين دون الموافقات الحكومية الامر الذي ادى الى تقليص المساحات الزراعية من انتشار ظاهرة الزحف العمراني ، ولا يقتصر هذا على الاستعمال السكني فقط وانما هناك تجاوز من مختلف الاستعمالات.

5/ النزاعات العشوائية: تؤدي هذه الظاهرة لهجرة الاسر بشكل فردي او جماعي بسبب حدوث خلافات داخل الاسرة الكبيرة، او مسالة الثأر السائدة في العشائر التي برزت بصورة واضحة بعد عام 2003 بسبب انعدام الامن، فضلاً عن أن هذه الظاهرة تسود في المناطق الريفية أكثر من المناطق الحضرية.

6/ ضعف الرقابة الحكومية: تمثل أحد الاسباب الرئيسية في انتشار العشوائيات وتأثيرها على مورفولوجيا الأحياء الحضرية، وقد زادت الحالة مع التردى الامني وظهور قوى عديدة لها سلطتها المحلية كالجماعات والافراد الذين مارسوا اراداتهم في الاستيلاء على اراضي الدولة وتشييد مساكن عشوائية عليها (Ibrahim, 2012). أن انتشار حالات الفساد في الجهات التنفيذية مع غياب دور الرقابة وعدم محاسبة المتجاوزين وتطبيق القوانين، فضلاً عن عدم وجود جهود جماعية من أجل حل هذه المشكلة والقضاء عليها بسبب الضعف الذي أصاب الاجهزة الادارية والامنية الامر الذي ساعد على زيادة انتشارها حتى أصبح الامر لا يقتصر على أطراف المدينة بل شمل جمع اجزاء المدينة.

المحور الثاني: واقع السكن العشوائي في مدينة الحلة :

تعرضت مدينة الحلة الى ظاهرة التجاوزات كسائر مدن العالم الثالث التي شهدت سرعة في النمو العمراني، ومن أبرز صور التجاوزات هو التعدي على الاراضي سواء كانت زراعية أو حكومية، وتغير طبيعة ونوع الاستعمالات المقررة في المخطط الاساسي، لقد بلغ عدد الوحدات السكنية العشوائية في مدينة الحلة عام (2013) حوالي (4832) وحدة سكنية موزعة على (23) تجمعاً سكنياً وبلغ عدد السكان (33824) نسمة (Ministry of Municipalities, 2022).

أما في عام (2022) زاد عدد الوحدات السكنية العشوائية لتبلغ (14180) وحدة سكنية عشوائية بمقدار زيادة تبلغ (9348) وحدة سكنية، وازدادت التجمعات السكنية بمقدار الضعف لتبلغ (46) تجمعاً سكنياً ينظر جدول (1) والشكل (1) وخريطة (2)، وبلغ مقدار الزيادة السكانية (76979) نسمة عما هو عليه عام (2013) فقد وصل عدد السكان الى (110803) نسمة سنة (2022) ويتوزعون على خمسة قطاعات بلدية للمدينة أربعة قطاعات منها في الجانب الغربي وهي (السلام، الفيحاء، الزهور، الفرات) أما في الجانب الشرقي قطاع (الفردوس) (Ministry of Planning, 2022).

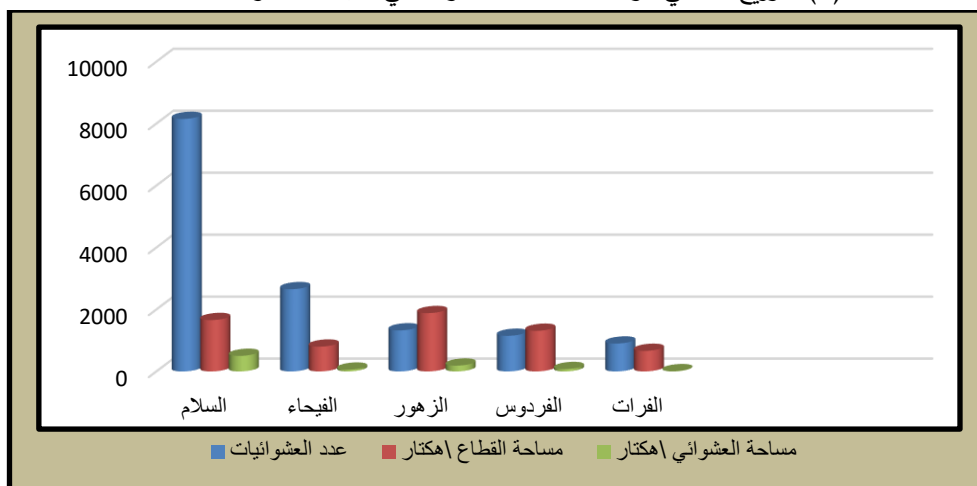
كما ويلاحظ أن النسبة الكبرى للسكن العشوائي تقع في الجانب الغربي لمدينة الحلة بسبب وفرة الاراضي المتروكة وسعة المساحة، فقد بلغ عدد الوحدات (13030) وحدة وهي تمثل نسبة (91.9%) من اجمالي الوحدات السكنية العشوائية في المدينة، وقد بلغت مساحة السكن العشوائي (829.4) هكتار، وهي تمثل نسبة (13.12) من مساحة العشوائي، كما أن الجانب الغربي الكبير من المدينة يستحوذ على اكبر مساحة للسكن العشوائي بلغت (754.3) هكتار، أي نسبة (90%) من اجمالي مساحة السكن العشوائي في مدينة الحلة، ويعزى تركيز العشوائيات في هذه الجزء من المدينة لأنها استقطبت اسراً أكثر من غيرها بسبب كثرة المساحات الفارغة بين الأحياء التابعة للدولة، ورغبة سكان العشوائيات من السكن بالقرب من أماكن عملهم واقاربهم، فضلاً عن تركيز اغلب الوافدين من داخل المحافظة وخارجها في هذه الأحياء ساهم في ارتفاع عدد العشوائيات السكنية.

جدول (1) التوزيع المكاني للوحدات السكنية العشوائية في مدينة الحلة وحسب القطاعات لعام 2022

النسبة %	مساحة القطاع اهكتار	مساحة القطاع اهكتار	النسبة %	عدد العشوائيات	القطاع
60.5	501.9	1658.5	57.4	8150	السلام
7	57.1	800.8	19	2655	الفيحاء
22.5	187.4	1883	9.3	1325	الزهور
9	76.1	1311.8	8	1150	الفردوس
1	6.9	663.3	6.3	900	الفرات
100	829.4	6317.4	100	14180	المجموع

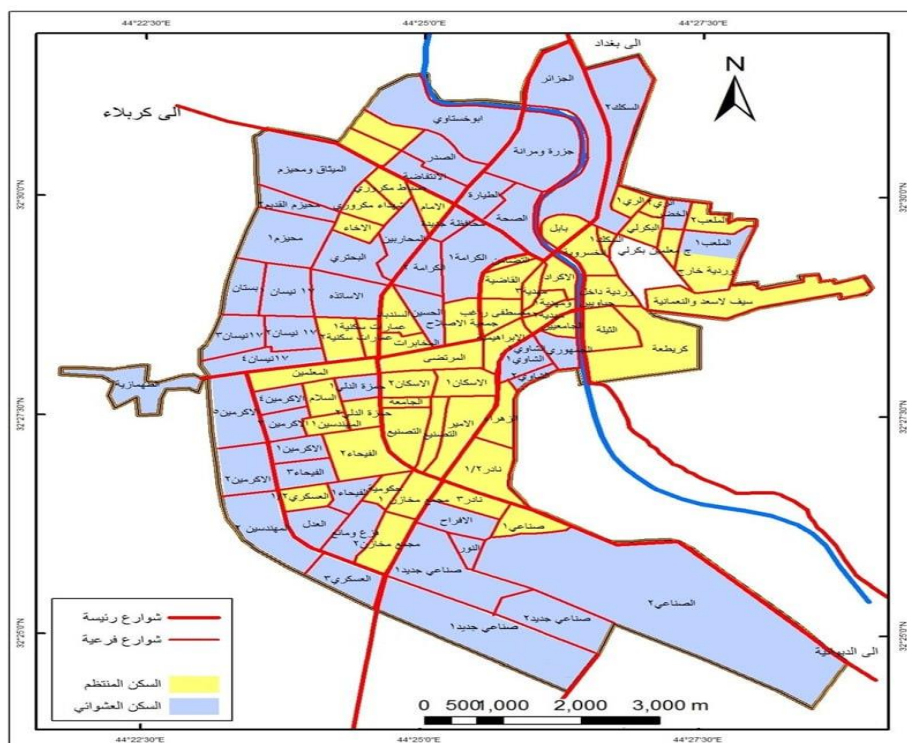
المصدر : الباحثة بالاعتماد على:- جمهورية العراق، وزارة البلديات والاشغال العامة مديرية بلدية الحلة، قسم التخطيط، وحدة المتابعة والتطوير، شعبة GIS، بيانات غير منشورة لعام 2022.

شكل (1) التوزيع المكاني للوحدات السكنية العشوائية في مدينة الحلة وحسب القطاعات



المصدر: الباحثة اعتماداً على جدول (1)

خريطة (2) التوزيع المكاني للسكن العشوائي في مدينة الحلة لعام 2022



المصدر:- الباحثة بالاعتماد على جمهورية العراق، وزارة الموارد المائية، مديرية المساحة العامة، قسم إنتاج الخرائط، بغداد، الخارطة الادارية لمحافظة بابل، بمقياس رسم (1:1000000)، لعام 2020.

المحور الثالث / الآثار السلبية للسكن العشوائي في مدينة الحلة أولاً/ الأثر العمراني :

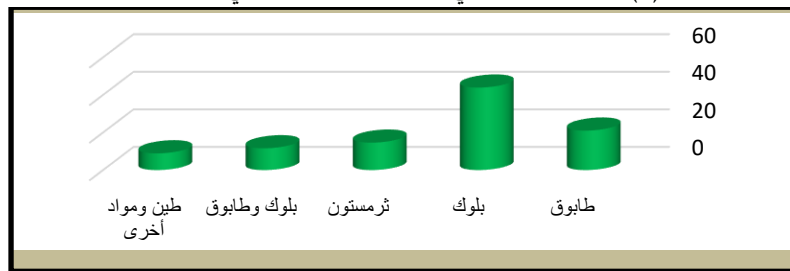
توصف العشوائيات السكنية بأنها غير منتظم يسكن الجيوب الشاغرة ضمن النسيج العمراني للمدن ومناطق الاطراف وبها مباني غير متجانسة تبنى من مواد بسيطة (Zanganeh, 2013)، ومن خلال الدراسة الميدانية تبين ان المواد المستخدمة في بناء العشوائيات بين الطابوق والبلوك والثرمستون والطين، وهي مختلفة عن المساكن الموجودة في الاحياء النظامية التي تكون في أكثر الاحيان من نوع واحد من مواد البناء. ويتضح من جدول (2) والشكل (2)، ان العشوائيات المشيدة من (البلوك) جاءت في المرتبة الاولى بنسبة (43.9%) من مجموع العينة (460)، وقد احتلت القطاعات (السلام الفيحاء) النسبة الاكبر من البناء بمادة البلوك، وذلك لأن معظم سكانها يمتازون بالمستوى المعاشي المتوسط دفعهم للبناء بمادة البلوك، وجاء في المرتبة الثانية المساكن التي شيدت من (الطابوق) بنسبة (21%) اذ امتازت بالبناء الجيد، وتركز هذا النوع في قطاع (الزهور)، بينما احتل المرتبة الثالثة المساكن المشيدة بمادة (الثرمستون) بنسبة (14.6%) بسبب كبر حجمها ووزنها الخفيف وكلفتها الاقتصادية المنخفضة استخدمت هذه المادة من قبل الاسر التي تمتاز بنسبة الدخل المتوسطة وقد سجل قطاع (الفردوس) النسبة الاكبر من بقية القطاعات، في حين جاءت المساكن المشيدة بمادة (الطين ومواد أخرى) بالمرتبة الاخيرة بنسبة (8.9%) اذ سجل قطاع (الفرات) النسبة الاكبر باستخدام هذه المواد في بناء المساكن العشوائية وهذا يرجع الى تدني المستوى المعيشي لتلك الاسر جعلها تستخدم مواد بسيطة لتشييد تلك الوحدات السكنية، فقد أثرت المساكن العشوائية من خلال مظهرها العمراني على تشويه المدينة بسبب وحداتها السكنية التي تتصف بكونها متدهورة وذلك من خلال اضافة نسيج عمراني مشوهة الى الكتلة العمراني الاساسية وهذا يؤدي الى احداث تلوث بصري بسبب انعدام القيم الجمالية في تصميم المباني السكنية ويعود سبب غياب الطابع الجمالي في العشوائيات السكنية كونها جهود ذاتية في البناء واعتماد السكان على اساليب بسيطة وقديمة في البناء، فضلاً عن النقص الشديد في المرافق العامة ادى الى اضافة نسيج عمراني ملوث ساهم في التلوث البصري الذي اصاب المدينة لعدم انسجام تلك الابنية مع ما يجاورها من ابنية الاحياء النظامية، بسبب المواد المستخدمة في بناء العشوائيات، لذلك نلاحظ ان هناك اثار وابعاد مكانية للمساكن العشوائية داخل المدينة لأنها لم تأخذ بنظر الاعتبار شروط وضوابط بناء الوحدة السكنية داخل المدينة ويكون بشكل غير مخطط ولا يخضع لخريطة أساس من قبل الوحدات الإدارية والبلدية.

جدول (2) المواد المستخدمة في بناء المساكن العشوائية في مدينة الحلة لعام 2022

نوع مادة البناء	العدد	النسبة %
طابوق	97	21
بلوك	202	43.9
ثرمستون	67	14.6
بلوك وطابوق	53	11.6
طين ومواد أخرى	41	8.9
المجموع	460	100

المصدر: استمارة الاستبيان، 2022

شكل (2) المواد المستخدمة في بناء المساكن العشوائية في مدينة الحلة



المصدر: الباحثة اعتماداً على جدول (2)

ثانياً/ الأثر التخطيطي لطرق النقل:

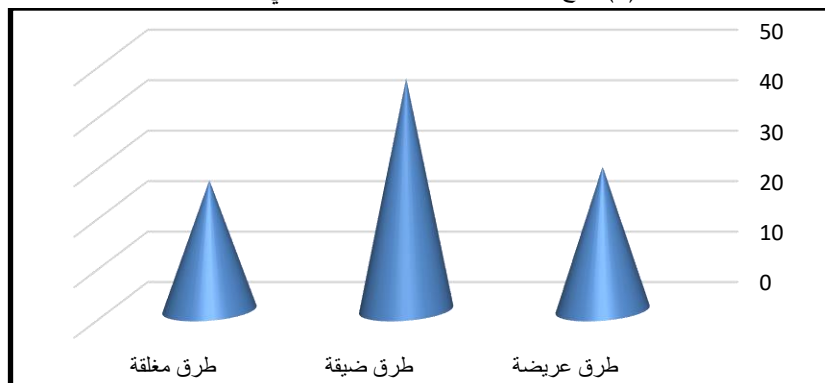
أن طبيعة التمدد الحضري العشوائي للمدن يؤدي إلى نتائج تؤثر في حياة المدينة وسكانها، لان الخصائص التخطيطية لتلك المناطق متدهورة ولا تتطابق مع التشريعات والقوانين التخطيطية فالسكن العشوائي قائم على اجتهادات شخصية (Salman, 2003)، وفي مدينة الحلة نلاحظ ان الاتساع غير المخطط للسكن العشوائي يؤدي لعديد من المشكلات منها ضيق الشوارع الداخلية وصعوبة المرور لبعض عشوائيات المدينة لأنها تضيق في جهة وتوسع في جهة اخرى لأن الذي يحدث داخل العشوائيات هو قيام السكان بالبناء على كامل رقعة الارض فتغدو الأبنية متلاصقة مما يحرم ذلك الجوانب الاخرى من المساحات التنظيمية ودون النظر لضرورة وجود الشوارع التي تسهل الحركة، إذ يتضح من الدراسة الميدانية أن العشوائيات تضم داخلها طرق غير مخططة وغير معبدة، وتشير بيانات جدول (3) والشكل (3)، سجلت (الطرق الضيقة) للأحياء العشوائية نسبة (45.9%) من مجموع العينة، وقد سجلت القطاعات (السلام، الزهور) النسبة الأكبر بين العشوائيات باحتوائها على طرق مغلقة لا تساعد على دخول سيارات مما ينعكس ذلك على سلامة وصحة السكان، هذا فضلاً عن تراكم النفايات والأوساخ وبذلك تصبح البيئة صالحة لانتشار الأمراض والأوبئة في منطقة الدراسة بينما سجلت (الطرق العريضة) نسبة (28.4%) التي تمثلت بكل من (الفرات، الفريديس)، نلاحظ إن هذه القطاعات العشوائية تكثرت فيها الشوارع العريضة الغير مخططة بشكل منتظم ولا يراعي بها الأرصفة الجانبية ولا مسار حركة السيارات أما (الطرق المغلقة) فقد شغلت نسبة (25.7%) من حجم العينة، وهذا النوع من الشوارع عادة بعجزها وتوؤل إلى دخلات ذات ساعات ضيقة جداً لا تزيد عن متر واحد وبأشكال متعرجة وغير منظمة مما يؤدي ذلك إلى حرمان سكان الحي من إمكانية التنقل بوسائط النقل المختلفة فتعيق حركة السيارات وسيارات الخدمة العامة من اداء واجباتها بالشكل المناسب مما ينعكس ذلك على راحة السكان القاطنين.

جدول (3) أنواع الطرق داخل المناطق العشوائية في مدينة الحلة لعام 2022

نوع الطريق	العدد	النسبة %
طرق عريضة	131	28.4
طرق ضيقة	211	45.9
طرق مغلقة	118	25.7
المجموع	460	100

المصدر: استمارة الاستبيان، 2022

شكل (3) أنواع الطرق داخل المناطق العشوائية في مدينة الحلة



المصدر: الباحثة اعتماداً على جدول (3)

ومن هنا يمكن القول بأن الجانب العمراني والتخطيطي من الآثار السلبية للعشوائيات في منطقة الدراسة وتوصف بأنها تكتل عمراني وتراكمات المباني غير منتظمة بنيت على اسس غير هندسية لتعطي نسيجاً عمرانياً متشابكاً وغير متجانس يعطي انطباعاً بالعشوائيات وليس بها ملامح معمارية جيدة تنتهي في الغالب بأسطح مكدسة ويخترق هذه التجمعات العمرانية شوارع ضيقة

ومزدحمة بالسيارات والمشاة تختلف في مسارتها وسعتها وتكثر فيها الاتربة والمياه المتسربة من المنازل وتنتهي بممرات ضيقة لا تستوعب حركة السيارات والمشاة وهذا ما موجود فعلاً في مدينة الحلة.

ثالثاً/ الأثار البيئية للسكن العشوائي:

1- التلوث بمياه الصرف الصحي:

تفتقر العشوائيات في منطقة الدراسة الى وجود أنظمة صرف صحي تقوم بنقل الفضلات الملوثة إلى أماكن بعيدة عن التجمعات السكنية، لأنها نشأة دون سابق تخطيط وبالتالي ينجم عنها أضرار بيئية مثل إلقاء النفايات السائلة في مواقع قريبة من الوحدات السكنية الاصلية، مما يجعلها خطر على صحة الإنسان، وتعتمد تلك المساكن في تصريف مياه مجاريها عن طريق مجرى خارجي مفتوح داخل الشوارع الرئيسية والاراضي المكشوفة او اراضي مخصصة الاغراض ترفيهية القريبة من الدور السكنية مكونة مستنقعات وبرك مائية ملوثة للبيئة وللمدينة او تنصرف للأتربة وتلوثها لاحتوائها على خليط من المواد العضوية وغير عضوية وكائنات حية وبكتيريا، وتشير معطيات الاستبانة، ان هنالك طريقتين للتخلص من مياه الصرف الصحي في عموم العشوائيات تمثلت الاولى عن طريق مجرى خارجي (مكشوفة) تبقى راكدة على الأرض على شكل مستنقعات مائية وبنسبة (80.4%) من مجموع العينة (460) اما بالنسبة العشوائيات التي تتخلص من مياه الصرف الصحي عن طريق (مجرى داخلي) وذلك عن طريق انشاء مجاري داخلية او التجاوز على المجاري الرئيسية الخاصة بالأحياء سكنية وخاصة بالنسبة للعشوائية الموجود على الشوارع الرئيسية من الاحياء السكنية للتخلص من مياه الصرف الصحي شكلت نسبة (19.6%)، صورة (1).

صورة (1) المجاري الخارجية للسكن العشوائي في مدينة الحلة



المصدر : الدراسة الميدانية ، 2022/6/8

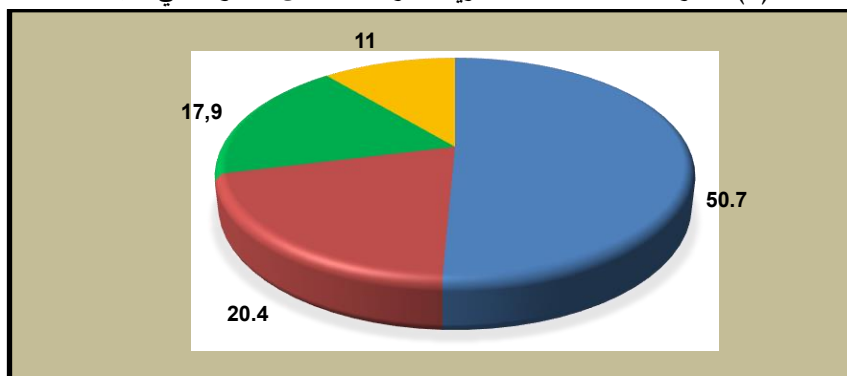
ويلاحظ ان إجابات السكان في الاستبانة أن النسبة الأكبر من العشوائيات يتخلصون من مخلفاتهم السائلة عن طريق المجرى الخارجي وبالتالي تسبب الكثير من الامراض لسكان الاحياء النظامية، اذ يتضح من جدول (4) وشكل (4)، أجاب ما نسبتهم (50.7%) من العينة بأنهم يعانون من تجمع المياه الاسنة على اراضي مكشوفة والتي تسهم في انتشار الأمراض فضلاً عن اثارها السلبية في جمالية المدينة صور (2)، بينما نجد ان ما نسبته (20.4%) من سكان العشوائيات يعملون على تصريف مياه الصرف الصحي للمناطق المجاورة للعشوائيات، أما انتشار الامراض والايونة والحشرات فهي لا يقل تأثيرها عن الأثار الاخرى حيث شكلت نسبة (17.9%) من العينة، كما أجاب (11%) من العينة بان تسرب المياه الاسنة له دور كبير في تلوث المياه الصالحة للشرب جراء التكرسات في شبكة المياه الصالحة للشرب.

جدول (4) الآثار السلبية لشبكات المجاري الخارجية للمساكن العشوائية في مدينة الحلة لعام 2022

نوع التأثير	العدد	النسبة %
تجمع المياه الاسنة على الاراضي المكشوفة	233	50.7
تصريف المياه الثقيلة الى المناطق المجاور	94	20.4
انتشار الامراض والايوثة والحشرات	82	17.9
تلوث المياه الجوفية	51	11
المجموع	460	100

المصدر : استمارة الاستبيان ، 2022

شكل (4) الآثار السلبية لشبكات المجاري الخارجية للمساكن العشوائية في مدينة الحلة



المصدر : الباحثة اعتماداً على جدول (4)

صورة (2) تجمع المياه الاسنة للمجاري الخارجية الخاصة بالمساكن العشوائية لمدينة الحلة



المصدر : الدراسة الميدانية ، 2022/6/8

لذا تعتبر مياه الصرف الصحي إحدى المشكلات البيئية التي تعاني منها المناطق النظامية في مدينة الحلة من قبل المتجاوزين لأن المناطق العشوائية تخلو من خدمات الصرف الصحي الأمر الذي يؤدي إلى تسرب المياه للشوارع وتجمعها في أراض مكشوفة بالقرب من الدور السكنية أو تصريفها إلى الأنهار، وبالتالي تشكل عوامل خطر للكثير من الأمراض كالتيفوئيد والكوليرا والتهايب الكبد المعدي، كما إن تجمع هذه المياه يؤدي إلى تكاثر الحشرات والجراثيم والقوارض التي تؤدي إلى نقل الأمراض للإنسان فضلاً عن الغازات السامة كغاز الميثان والامونيا وكبريتيد الهيدروجين.

2- التلوث بالنفايات المنزلية الصلبة:

تراكم النفايات الصلبة التي يطرحها الانسان في كل يوم لممارسته مختلف الانشطة الحياتية وعلى طول السنة (AI-Maryani, 2022) تعتبر من المشاكل الرئيسية التي تنتج عن سكان العشوائيات، إذ تطرح كميات كبيرة من المخلفات المنزلية حيث تتميز بقابليتها على التعفن وتسبب انتشار الروائح، أما حرقها فيؤدي إلى تلوث الهواء بالدخان وفي فصل المطر تتسرب محتوياتها لمياه المجاري لتلوث المياه النقية (Salman, 2009)، ويتضح من الدراسة الميدانية تكديس النفايات التي تطرحها العشوائيات في

مدينة الحلة فهي منتشرة في الشوارع الرئيسية والفرعية وأمام المساكن وفي الساحات الفارغة، ونرى بعض المواطنين يقوم بحرقها كطريقة للتخلص منها، ومع ذلك هناك بعض الاجتهادات الشخصية لسكان عشوائيات المدينة في التخلص من النفايات الصلبة حيث تتفاوت العشوائيات نسبياً في طرق التخلص منها :

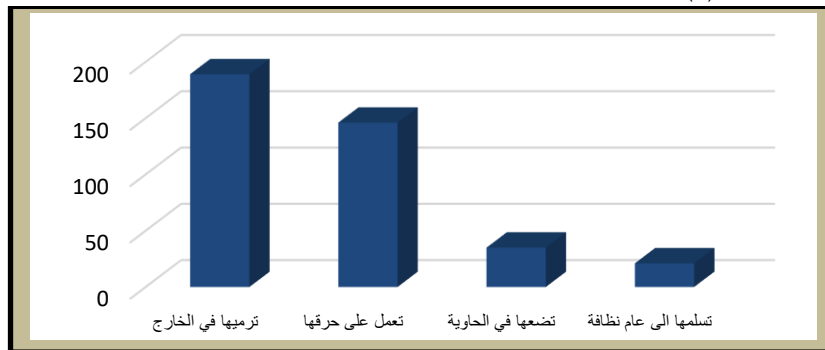
أ/ رمي النفايات الى الخارج: تعاني الاحياء السكنية في منطقة الدراسة من لنفايات المنزلية التي تطرحها العشوائيات باعتبارها من المشاكل الرئيسية للمدينة وأخطر أنواع النفايات الملوثة للبيئة لامتداد أثارها السلبية على جميع مكونات عناصر البيئة الطبيعية، ويؤدي للعديد من المخاطر الصحية لأنها مصدر تكاثر الحشرات والحيوانات الناقلة للعديد من الأمراض التي تلحق الخطر بصحة الانسان، وقد تفاقمت هذه المشكلة بسبب الزيادة السكانية وارتفاع المستوى المعاشي فضلاً عن دورها في تشويه القيم الجمالية والحضارية للمدينة في ظل غياب الوعي البيئي وقلة الإمكانيات المتعلقة بطرق جمعها والتخلص منها، إذ يتضح من جدول(5) والشكل(5)، ان هذه طريقة جاءت بالمرتبة الاولى وبنسبة(41%) من مجموع العينة (460) تستخدم هذه الطريقة من اجل التخلص النفايات، صورة (3).

جدول(5) طرق التخلص سكان عشوائيات مدينة الحلة من النفايات المنزلية الصلبة لعام 2022

طرق التخلص	العدد	النسبة%
ترميها في الخارج	189	41
تعمل على حرقها	146	31.8
تضعها في الحاوية	35	7.6
تسلمها الى عام نظافة	21	4.6
ترميها في النهر	69	15
المجموع	460	100

المصدر : استمارة الاستبيان ، 2022

شكل(5) طرق التخلص سكان عشوائيات مدينة الحلة من النفايات المنزلية الصلبة



المصدر: الباحثة اعتماداً على جدول (5)

صورة (3) رمي النفايات في الطرق من قبل سكان عشوائيات مدينة الحلة



المصدر : الدراسة الميدانية ، 2022/6/15

ب/حرق النفايات المنزلية: تعتبر من الطرق التقليدية للتخلص من النفايات الصلبة لسكاني العشوائيات وما تسببه من ملوثات بيئية عند حرقها بسبب زيادة حجمها ومنع تكاثر الحشرات والقوارض فيها وتبعثرها داخل الشوارع بفعل الرياح أو عبث الأطفال ورعي الحيوانات فيها وعلى الرغم من سهولة هذه الطريقة لكن تنتج عنها كميات هائلة من الغازات الضارة على صحة الإنسان، فضلاً عن تسببها في اندلاع الحرائق في حالة وصولها للأسلاك الكهربائية المنخفضة وقد جاءت بالمرتبة الثانية بنسبة (31.8%) من العينة، مستخدمة هذه الطريقة للتخلص من النفايات الصلبة.

ج/رمي النفايات في النهر: تعتبر من المشكلات البيئية الخطرة على المدينة لأن مياه الأنهار تدخل في العديد من الاستعمالات، والعشوائية السكنية القريبة من الأنهار تعمل على رمي نفاياتها فيها فتسبب تلوث مياه الشرب، فضلاً عن تأثيرها على جمالية ضفاف الأنهار، وإن تكس هذه النفايات يؤدي إلى تحللها فينتج عنها مواد تؤثر سلباً على الصحة الإنسان، ونلاحظ أن تجمع النفايات على ضفاف الأنهار ينتقل للنهر نفسه وبالتالي إلى الأحياء المائية فيؤثر على التنوع الحيوي ومنها الأسماك وبالتالي تؤثر على الإنسان وصحته كونها تعد إحدى مصادر غذائه، وقد اتضح من خلال نتائج الاستبانة أن هذه الطريقة احتلت المرتبة الثالثة بنسبة (15%) من مجموع العينة الكلية، تستخدم هذه الطريقة للتخلص من النفايات للأحياء العشوائية لمنطقة الدراسة، صورة (4)

صورة (4) رمي النفايات المنزلية الصلبة في نهر مدينة الحلة



المصدر : الدراسة الميدانية ، 2022/6/15

ح/وضع النفايات بالحاوية: هناك الكثير من الأسر العشوائية تتخلص من نفاياتها عن طريق وضعها في الحاويات التي، وهذه الطريقة هي الأفضل في التخلص من النفايات الصلبة ووضعها في الحاوية، وهذا يرجع إلى مدى وعي البعض من سكان العشوائيات في منطقة الدراسة، وقد شكلت هذه الطريقة ما نسبته (7.6) من مجموع العينة الكلية.

خ/تسليم النفايات لعامل النظافة: إن العشوائيات التي تقع على الشوارع الرئيسية للأحياء السكنية لمنطقة الدراسة تقوم بتسليم النفايات لعامل النظافة وجاءت هذه الطريقة بالمرتبة الأخيرة بنسبة (4.6%) من مجموع العينة الكلية (460).

2- التلوث الضوضائي:

باتت الضوضاء مرضاً ملازماً للمدينة كلما ازداد عدد سكان المدينة وتصادت في الوقت نفسه مستويات الضوضاء والأصوات المزعجة في أجوائها، حيث لا تكاد تخلو مدينة من الأصوات العالية وضوضاء وضجيج يلف أرجاءها ويعكر صفوها (Hassan, 2011)، وبطبيعة الحال لا نستثني من ذلك مدينة الحلة إذ ترتفع نسبة التلوث الضوضائي من المساكن العشوائية والذي ينعكس على سكان المدينة فهناك أصوات أعمال البناء والباعة المتجولين والكثير من الوحدات السكنية العشوائية التي تضم محلات استثمارية تستغل لغرض (الحدادة، النجارة، صالات العاب، مولدات الكهرباء الأهلية) كلها تصدر أصوات لدرجة أنها أصبحت ظاهرة شائعة تثير الانزعاج والشدة العصبي للسكان لا سيما كبار السن والمرضى بسبب التقارب بين المساكن العشوائية والمساكن الرسمية في منطقة الدراسة إذ بلغ معدل مستوى الضوضاء في مدينة الحلة (80) ديسيبل لعام 2020 .

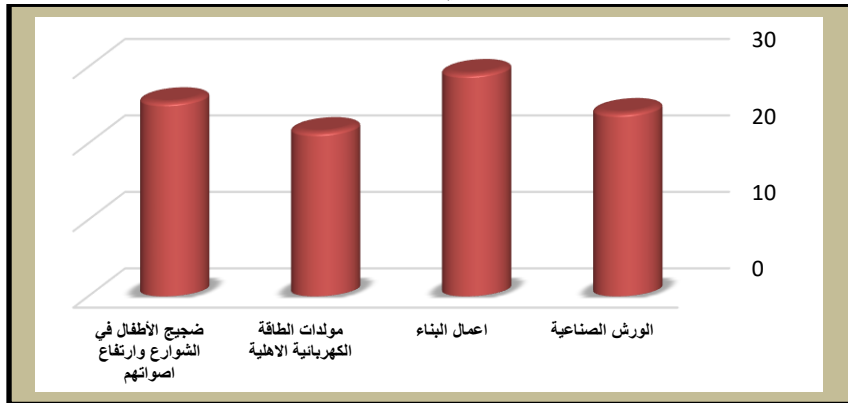
وقد تبين من الجدول (6) والشكل (6) إن أعمال البناء تعتبر أحد الأسباب الرئيسية للتلوث الضوضائي في عشوائيات منطقة الدراسة حيث شكلت نسبة (29.1%) من مجموع العينة الكلية (460)، وهذا يرجع الى أن انشاء المساكن العشوائية يتطلب وقت طويل بسبب انخفاض مستوى الدخل لتلك الاسر حتى يكتمل تشييد الوحدة السكنية، اما لعب الأطفال في الشوارع فأصواتهم المرتفعة اثناء اللعب بسبب عدم وجود الاماكن الترفيهية أو ساحات اللعب فقد شكلت نسبة (25.4%) لحجم العينة، في حين بلغت نسبة انتشار الورش الصناعية والأصوات المنبعثة منها (24%) من حجم عينة منطقة الدراسة، حيث تنتشر في المناطق العشوائية معامل النجارة والحدادة بشكل كبير، صورة (5)، في حين جاء في المرتبة الاخيرة أصوات المولدات الكهربائية الاهلية وبنسبة (21.5%) إضافة الى ذلك انتشار الباعة المتجولين .

جدول (6) التلوث الضوضائي لسكان عشوائيات مدنية الحلة لعام 2022

النسبة %	العدد	نوع التأثير
24	110	الورش الصناعية
29.1	134	اعمال البناء
21.5	99	مولدات الطاقة الكهربائية الاهلية
25.4	117	ضجيج الأطفال في الشوارع وارتفاع اصواتهم
100	460	المجموع

المصدر : استمارة الاستبيان ، 2022

شكل (6) التلوث الضوضائي لسكان عشوائيات مدنية الحلة



المصدر: الباحثة اعتماداً على جدول (6)

صورة (5) التلوث الضوضائي لسكان عشوائيات مدينة الحلة



المصدر: الدراسة الميدانية ، 2022/6/8

4- التلوث البصري:

برزت ظاهرة التلوث البصري بشكل كبير في مناطق السكن العشوائي وما تعكسه من أثر سلبي على المدينة وقيمتها الجمالية بسبب تواجد الابنية العشوائية والمنتشرة بكل انحاء المدينة بأشكال مختلفة وذات مواد بناء مختلفة ومنها غير كاملة وتنتشر الأعمدة على الأسطح والطوابق نصف المبنية والأبنية المكشوفة غير المكسية، فضلاً عن الصور والكتابات على الجدران وأنابيب الصرف الصحي العفنة وهذا ما يمكن أن نطلق عليه بالتلوث البصري (Kasais, 2014)، وان ظاهرة التلوث البصري برزت بشكل واضح في منطقة وذلك بسبب ما تحمله العشوائيات من ملوثات بصرية تمثلت في المواد المستخدمة في البناء وهي مواد بسيطة صورة(6)، وأيضاً تختلف في شكلها الهندسي فهناك مساكن عشوائية تتخذ الشكل المربع واخرى شبة دائرية، فضلاً عن وجود الكثير من الكتابات على جدران العشوائيات يؤدي الى التلوث البصري في تلك الاحياء والذي ينعكس على مظهر المدينة الخارجي بشكل عام.

صورة (6) التلوث البصري للأبنية العشوائية في مدينة الحلة



المصدر: الدراسة الميدانية ، 2022/6/15

رابعاً/ الآثار الخدمية للسكن العشوائي :

1- الخدمات التعليمية:

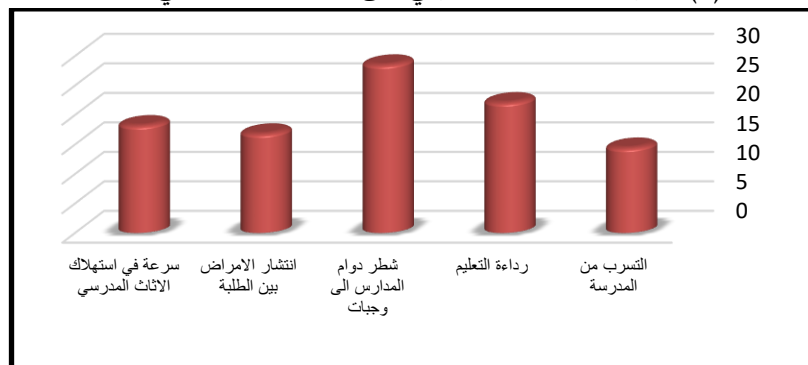
نشوء العشوائيات ينتج عنها ارتفاع عدد الطلاب في المدارس الواقعة ضمن الاحياء الرسمية ويؤثر بشكل سلبي على الخدمات التعليمية، وتبين أن العشوائيات في منطقة الدراسة تقتصر الى مؤسسات رياض الأطفال حيث لا توجد في منطقة الدراسة سوى (3)روضة، وهي مخصصة لسكان المدينة الرسميين، أما العشوائيات تخلو من رياض الاطفال مما سبب ضغط على ما متوفر من مناطق سكنهم، اما بالنسبة المدارس الابتدائية فأن الاحياء العشوائية تخلو من المدارس الابتدائية ونراها تعتمد على المدارس الموجودة في الاحياء الرسمية، كذلك الحال ينطبق على المدارس الاعدادية ولوحيظ أن العشوائيات تخلو من المدارس الثانوية وهي موجودة فقط في الاحياء المخططة وهذا ترك أثر سلبي كبير من خلال ازدياد عدد الطلبة في تلك لمدارس وما يترتب عليه من ضغط على تلك المؤسسات التعليمية، ويتضح من جدول (7)والشكل(7)، للعينة المدروسة إن شطر الدوام لثلاث وجبات قد شكل النسبة الاعلى(28.4%) من مجموعة العينة(460)، وهذا يرجع الى ازدياد عدد الطلاب في منطقة الدراسة، وانعكس ذلك على رداءة التعليم الذي شكل نسبة(22.1%) وازدياد عدد الطلاب ساهم في استهلاك الاثاث المدرسي الذي شكل نسبة(18.2%) في حين سجل تسرب الطلبة من المدارس نسبة(14.4%) إذ جاء تسرب الاطفال بسبب بعدها عن المساكن العشوائية واغلب الاسر لا تستطيع توفير المصروفات المدرسية وبالتالي عزوف الاطفال عن التعليم بسبب الفقر ادى الى اهمالهم الجانب التعليمي لأولادهم وانتشار الامية، وقد تأثر مستوى التعليم وبصورة مباشرة بسكان العشوائيات وأصبح خارج المعايير التخطيطية المعتمدة والتي تنص على ان لا يتجاوز عدد الطلاب في مراحل الدراسة جميعها (25-35 للصف/طالباً)، في حين تجاوز عدد طلاب الصف الواحد (55) طالباً أما حصة المدرسة للمرحلة الابتدائية حسب المعايير التخطيطية التعليمية(36) تلميذ في المدرسة، وقد تجاوز العدد في مدارس المدينة ليصبح في كل مدرسة ما بين (400 – 450) تلميذ (Hilla Education Directorate, 2022).

جدول (7) الآثار السلبية للسكن العشوائي على الخدمات التعليمية في مدينة الحلة لعام 2022

نوع التأثير	العدد	النسبة
التسرب من المدرسة	66	14.4
رداءة التعليم	102	22.1
شطر دوام المدارس الى وجبات	131	28.5
انتشار الامراض بين الطلبة	77	16.8
سرعة في استهلاك الاثاث المدرسي	84	18.2
المجموع	460	100

المصدر : استمارة الاستبيان ،2022.

الشكل (7) الآثار السلبية للسكن العشوائي على الخدمات التعليمية في مدينة الحلة



المصدر: الباحثة اعتماداً على جدول (7)

2- الخدمات الصحية:

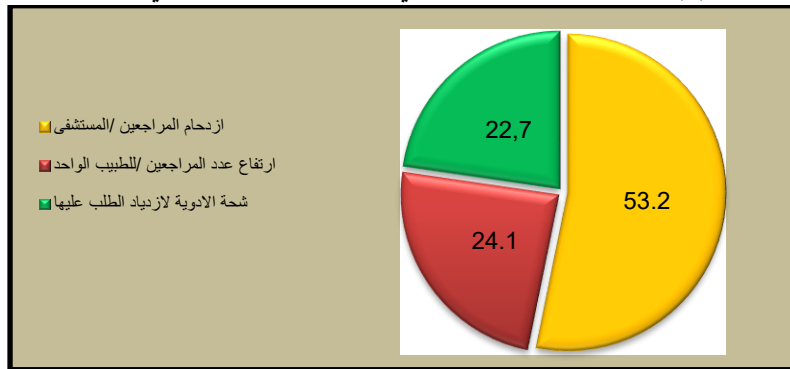
تعتبر المؤسسات الصحية واحدة من اهم المؤسسات التي يحتاجها الانسان لدورها الأساسي وارتباطها بصحة المجتمع، (Al Kaabi, 2021) ونلاحظ إن العشوائيات اما تكون على حواف المناطق السكنية او متداخله معها في الحدائق والساحات العامة وقد اظهرت الدراسة الميدانية انعدام الخدمات الصحية في العشوائيات اذ يحصل سكانها على المؤسسات الصحية الموجودة بالأحياء المجاورة لها في منطقة الدراسة ولوحظ هناك زخم في أعداد المراجعين للخدمات الصحية مما اثر سلباً على سكان الأحياء الرسمية في الحصول على هذه الخدمات فقد بلغ حصة الطبيب الواحد من المراجعين (2700 نسمة/طبيب) بالشهر، وهذا يفوق المعيار المعتمد (1000 نسمة/طبيب) اذ يوجد في المدينة مستشفى واحد ومركز صحي فقط وهذا دليل على ضعف الخدمات الصحية المقدمة للسكان وزخم مستمر في اعداد المراجعين بحيث يفوق المعيار المحلي، وتشير معطيات جدول (8) والشكل (8)، شكل ازدحام المراجعين للمستشفى نسبة (53.2%) من العينة الكلية، وهذا ينعكس على ارتفاع حصة الطبيب الواحد من المراجعين الذي شغل نسبة (24.1%) وهذا يتطلب توفير الادوية التي تفتقر اليها هذه المؤسسات والتي شكلت نسبة (24.1%) تعاني من ندرة توفر الادوية للمراجعين، ومن الآثار السلبية للسكن العشوائي على الخدمات الصحية فهي تقف عائقاً اما انشاء المستشفيات والمراكز الصحية في منطقة الدراسة وذلك لأن اغلب العشوائيات بنيت على اراضي مخصصة للخدمات الصحية.

جدول (8) الآثار السلبية للسكن العشوائي على الخدمات الصحية في مدينة الحلة لعام 2022

نوع التأثير	العدد	النسبة
ازدحام المراجعين /المستشفى	245	53.2
ارتفاع عدد المراجعين /للطبيب الواحد	111	24.1
شحة الادوية لازدياد الطلب عليها	104	22.7
المجموع	460	100

المصدر : استمارة الاستبيان ، 2022.

الشكل (8) الأثر السلبية للسكن العشوائي على الخدمات الصحية في مدينة الحلة



المصدر : الباحثة بالاعتماد على جدول (8)

3- خدمات الماء :

تعاني العشوائيات من افتقارها لشبكات الماء حيث يتم الحصول عليها عن طريق التجاوز على الانابيب الرئيسية الناقلة للمياه وشبكة التوزيع الداخلي (Ahmed, 2010)، وتشهد عشوائيات منطقة الدراسة الافتقار لشبكات المياه النظامية مما أدى الى قيام بعض المتجاوزين بحفر الشوارع بغية مد الانابيب بطريقة غير قانونية متجاوزين على شبكة المياه الرئيسية للأحياء المجاورة للعشوائيات، وهذا يؤدي الى تحميل الشبكة فوق طاقتها الاستيعابية مما يؤثر على حصة الاحياء من المياه ويؤدي الى انخفاض كمية وصولها، صورة(7)، وان حصة الفرد الواحد من الماء المجهز تبلغ حوالي (315 لتر/ يوم) وبنسبة عجز بلغت(3.1%) عن المعيار العراقي المحدد لحصة الفرد(450لتر/يوم)، ولكن تتناقص هذه الحصة مع اضافة سكان المتجاوزين لتبلغ حصة الفرد الواحد من سكان المدينة حوالي (228لتر/يوم) وبنسبة عجز حوالي (15%) عن المعيار المذكور (Hilla Water Directorate, 2022)، وهذا بدوره يؤثر على سكان مدينة الحلة نتيجة التجاوز بشكل على شبكات المياه المخصصة لسكان المدينة، كما ان التجاوزات على الأنابيب الناقلة للمياه وتلوثها يؤدي تركيز الاملاح في المياه وسوف تؤثر على صحة الإنسان وتسبب أمراض في المستقبل.

صورة (7) تجاوز سكان عشوائيات مدينة الحلة على شبكة المياه الرئيسية



المصدر : الدراسة الميدانية ، 2022/6/15

4- خدمات الكهرباء :

تعاني العشوائيات من مشكلة توفير الكهرباء إذ يحصل عليها البعض بالتجاوز على الشبكة الرئيسية التي تكون بين العشوائيات والإسراف في استهلاكها بمد الاسلاك على شكل خطوط متشابكة، وهذا يسبب حوادث كثيرة عند سقوطها على الأرض، وعلية فان الأسلاك مصدر خطر دائم بسبب عدم أحكام التوصيل والعزل اللازم والتماس يحصل بشكل متكرر وينتقل التيار للمياه التي تكون مستقرة على شكل مستنقعات أو تماسها مع الأعمدة أو عند تعليق الأسلاك على الشبكة الرئيسية (Al-Zayadi, 2015)، ومن ومعطيات الجدول (9) والشكل (9) فقد اجاب(43.2%) من العينة الكلية، بتجاوز سكان العشوائيات على حصة المدينة من الطاقة

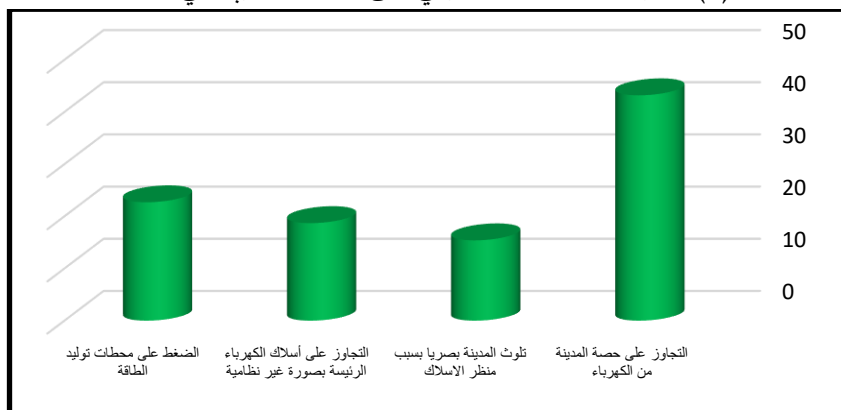
الكهربائية وهذا شكل ضغطاً على محطات توليد الطاقة الكهربائية بنسبة (22.7)، في حين جاءت ظاهرة التجاوز على أسلاك الكهرباء الرئيسية نسبة (18.7%)، صورة (8) وقد ساهم مد الاسلاك الكهربائية بتلوث المدينة بصرياً بسبب منظرها المشوهة لمظهر المدينة وشكل نسبة (15.4%) من العينة الكلية.

جدول (9) الآثار السلبية للسكن العشوائي على خدمات الكهرباء في مدينة الحلة لعام 2022

نوع التأثير	العدد	النسبة %
التجاوز على حصة المدينة من الكهرباء	199	43.2
تلوث المدينة بصريا بسبب منظر الاسلاك	71	15.4
التجاوز على أسلاك الكهرباء الرئيسية بصورة غير نظامية	86	18.7
الضغط على محطات توليد الطاقة	104	22.7
المجموع	460	100

المصدر : استمارة الاستبيان ، 2022

الشكل (9) الآثار السلبية للسكن العشوائي على خدمات الكهرباء في مدينة الحلة



المصدر : الباحثة بالاعتماد على جدول (9)

صورة (8) تجاوز سكان عشوائيات مدينة الحلة على خطوط الكهرباء الرئيسية



المصدر : الدراسة الميدانية ، التقطت بتاريخ 2022/6/8

خامساً/ الأثر الأمني:

عدم الاهتمام بالعشوائيات واهمالها فرصة للتنظيمات الارهابية مكان لترويج افكار التطرف والانحراف لتلاقي قبولاً من شبابها بحيث تشكل فضاء واسع الارتكاب كل انواع الجرائم (Zangeneh, 2013)، لان العشوائيات تهيئ المناخ المناسب للانحراف نظراً للظروف الصعبة التي تعيشها هذه المناطق فأنها تتحول لبيئة تتزايد من خلالها الجرائم والسراقات ومن ثم وقوع الكثير من الشباب في براثن الجماعات التي تمارس انواع الانحراف لا سيما وهم يعيشون في اسر تكثر بين افرادها الخلافات مما ينعكس سلباً على

الابناء (Al-Masry, 2012) وقد أصبحت المدن العراقية بعد عام 2003 وخاصة العشوائية مكان للعصابات وأخذت ترتفع معدلات الجريمة في الاحياء الراقية المجاورة للعشوائيات (Ahmed, 2010)، اما بالنسبة للعشوائيات في منطقة الدراسة تميزت بارتفاع معدل الجريمة التي تمثلت بالسرقة وتعاطي المخدرات والمتاجرة بالأسلحة الى جانب الانشطة الاقتصادية الغير الشرعية في تلك الاحياء اذ تنعكس تلك المخاطر الأمنية على الاحياء السكنية المجاورة للعشوائيات وما تتركه من إثر سلبي، كما أن تدني المستوى الامني في العشوائيات يعطي الفرصة للسكان لعمل اي شيء غير قانوني، وهذا يعود الى عدم وجود خطة أمنية لمكافحة الجريمة في تلك الاحياء، ومن خلال جدول (10)، اتضح أن المدينة تأثرت بالعشوائيات السكنية المنتشرة بين احيائها وما تعكسه من اثار على سكانها نتيجة ارتفاع معدلات السرقة وقد شكل نسبة (33%) من إجابات العينة، إضافة الى ذلك شهدت المدينة كثرة المشاكل العشائرية والتي شكلت نسبة (25.5%) بسبب غياب القانون ساهم في استفحال المشاكل العشائرية بين سكان العشوائيات، بينما حازت الأنشطة التجارية الممنوعة على نسبة (22.1%) وهي تجارة الأسلحة، في حين استحوذت تجارة وتعاطي المخدرات على نسبة (19.4%).

جدول (10) الاثار الأمنية للسكن العشوائي على مدينة الحلة لعام 2022

نوع التأثير	العدد	النسبة %
ارتفاع معدل السرقة	152	33
تجارة الاسلحة	102	22.1
المشاكل العشائرية	117	25.5
تعاطي وتجارة الحبوب والمخدرات	89	19.4
المجموع	460	100

المصدر: استمارة الاستبيان، 2022

سادساً/ الاثار الاقتصادية:

ان التجمعات العشوائية تركت اثار اقتصادية كبيرة على المدينة من خلال السكان المهاجرين نحون منطقة الدراسة والذي إثر في التركيب الاقتصادي، اذ يتضح جدول (11)، ادت الزيادة السكانية الى التهام الاراضي الزراعية الموجودة في اطراف المدينة وذلك نتيجة التزاحم الشديد للمباني فقد زحف العمران العشوائي باتجاه الاراضي الزراعية وتحولت مساحات واسعة لأبنية عشوائية اسفر عن ذلك ضياع اجزاء كبيرة من الاراضي الزراعية التي تحيط بمنطقة الدراسة وقد بلغت نسبة ضياع تلك الأراضي (21.3%)، وبدا ذلك واضحا بعد عام 2003 اذ قام مجموعة من اصحاب الاراضي الزراعية بتجريف بساتين النخيل بسبب موقعها التجاري وبيعها للسكان وتحولها لمناطق سكنية مستغلين ارتفاع اسعار الاراضي بالأحياء المخططة صور (9)، وقد ساهمت الزيادة السكانية في ارتفاع معدلات البطالة بالنسبة لسكان العشوائيات بشكل خاص وسكان مدينة بشكل عام بسبب توقف اغلب المؤسسات الانتاجية في المدينة عن العمل وقد بلغت نسبة البطالة (12.3%) في حين بلغت نسبة الحصول على عمل (10%)، ان ارتفاع نسبة الأميين في العشوائيات ورخص العمالة وقلة المهارة في الأنشطة المهنية أثر سلبا على العاملين من سكان الاحياء النظامية من حيث انخفاض اجور العمل وشكل تدني اجور العمال نسبة (9.1%)، فأن العشوائيات تمثل جيوب للعمالة غير الماهرة فضلاً عن انتشار عمالة النساء والأطفال بين صفوف سكان العشوائيات، ومن الاثار الاقتصادية الأخرى التي سببها العشوائيات هي ارتفاع أسعار العقارات والايجازات السكنية ونتيجة للزيادة السكانية الحاصلة في منطقة الدراسة لتعدد الاسر داخل المسكن الواحد بالإضافة للحراك السكني من الريف للمدينة أدى الى ارتفاع أسعار العقارات والايجازات بسبب زيادة الطلب عليها مما ولد ضغط وارتفاع في اليجار وارتفاع أسعار العقارات وقد أجاب بذلك (20.7% - 26.6%) اما القسم الثاني ذهب بالتجاوز على ارض الدولة ليملكوا سكناً فيها يأويهم ويجنبهم دفع مبالغ اليجار وهذا بدوره أدى الى ارتفاع في أسعار الأراضي الزراعية في الآونة الأخيرة في سنة 2014 بسبب زيادة الطلب على الأرض ورخص ثمنها مقارنة بالأحياء النظامية .

جدول (11) الآثار الاقتصادية للسكن العشوائي في مدينة الحلة لعام 2022

النسبة %	العدد	نوع التأثير
20.7	95	ارتفاع اسعار العقارات
26.6	122	ارتفاع الايجارات السكنية
10	46	قلة فرص العمل
12.3	57	ارتفاع معدل البطالة
9.1	42	تدني اجور العمال
21.3	98	الزحف العمراني اتجاه الاراضي الزراعية وتقليص مساحتها
100	460	المجموع

المصدر: استمارة الاستبيان، 2022.

صورة (9) زحف البناء العشوائي على الأراضي الزراعية في مدينة الحلة



المصدر: الدراسة الميدانية، التقطت بتاريخ 2022/6/8

المبحث الرابع/ الاجراءات التخطيطية لمعالجة السكن العشوائي في مدينة الحلة

اولاً / سياسة البقاء على واقع الحال:

يعرف الابقاء بأنه تطوير شامل للبيئة العمرانية ومن جميع الجوانب كمعالجة الكتل المبنية ورفع كفاءة المساكن المتهاكلة وتطوير خدمات البنى التحتية والمجتمعية، فضلاً عن تطوير الاعمال الانتاجية من أجل رفع المستوى المعيشي (Toma, 2013)، وانه سياسة إبقاء المتجاوزين على الأرضي لا بد أن تخضع لشروط منها : اولاً أن تكون الاراضي داخل المخطط الاساسي للمدينة ويكون البناء من المواد غير مؤثرة على مظهر للمدينة، ثانياً أن تكون الاراضي غير متعارضة مع التصميم الاساسي للمدينة، ثالثاً أن سياسة التمليك في حال تطبيقها لا تشمل كل المساكن العشوائية في مدينة الحلة وانما جزء منها وهي الاراضي التابعة للبلدية ومخصصة للسكن ضمن المخطط للمدينة، ومن وجهة نظر الدراسة كان من المفترض ان تكون ضمن الاحياء التالية:(المحاربين، البحري، الأساتذة، الصدر، الانتفاضة، المحافظة،الجمهوري)، وتكون ضمن الشروط من أجل القضاء على ظاهرة السكن العشوائي بمنطقة الدراسة، وعند إصدار قانون التمليك للمساكن المقامة على اراضي وزارة الزراعة تقوم الجهات المسؤولة بتحديد وحصر المساكن المراد تمليكهم مع فرز الاراضي الزراعية وإخضاعها لقانون الحجز لمدة لا تقل عن خمس سنوات، لقطع الطريق على المتجاوزين وخاصة بعد تقسيمها وبيعها كأراضي سكنية لكون أسعارها سترتفع بعد تمليكها، وهذا سيضر الانتاج الزراعي الناتج عن قلة المساحات، فضلاً عن زيادة تلوث المدينة في حال انخفاض نسبة الاراضي الزراعية ، وينسحب هذا الكلام على الأحياء التالية:(ابوخستاوي، الطهمازية، محيزم1، جزائر، جزرة ومرانه، بستان الحلو، الطيارة، الصحة، محيزم2، ميثاق ومحيزم).

ثانياً / الإزالة الكاملة:

تتميز هذا السياسة من الإزالة بأنها مرتفعة التكاليف، ولها آثار سلبية تنعكس على الحياة الاجتماعية لسكان العشوائيات، ولا تستخدم إلا في الحالات النادرة (Al-Banhasawi, 2014)، كما تستخدم هذه السياسة في المناطق التي تعاني من تدهور في البيئة العمرانية، ومساكنها ذات مواد متهاكلة، لذا يتم هدم هذه المساكن وإعادة تصميم بناءها بشكل حضاري. ولغرض معالجة هذه الظاهرة ضمن سياسة (الإزالة التامة)، وحسب الشروط المذكورة لإزالة العشوائيات في مدينة الحلة والمقامة على أراضي حكومية ذات مواقع مهمة وغير مخصصة للسكن يمكن القول: إنها قابلة للتطبيق على أحياء (حمزة الدلي، الأكرمين 1، الأكرمين 2، الأكرمين 3، الأكرمين 4، الأكرمين 5، السكك)

ثالثاً / سياسة التطويق والحصر:

تهدف هذه السياسة إلى منع نمو أو توقف أي امتداد جديد للعشوائيات، ولا يتم هذا عن طريق القضاء بالإزالة أو الإهمال للعشوائي، وإنما عن طريق التحريم والإحاطة بها وعدم السماح بالامتداد لمساحات جديدة، مع توفير الخدمات اللازمة من أجل توقف الزحف العشوائي (Muslim, 2009). ويمكن تطبيق هذا الأسلوب لمعالجة التمدد العشوائي في حال تفعيل الدور الرقابي من الجهات المسؤولة في المدينة، وبعد تحديد العشوائيات في المدينة ووضع يد الحكومة على الأراضي الفارغة واستغلالها في مشاريع تساهم في تطوير المناطق ومنع امتدادها أو التعاقد مع أصحاب الأراضي الزراعية والجهات الحكومية على الأراضي التي تقع ضمن حدود المدينة ان لا يتم التجاوز عليها مقابل إعطائهم التعويضات اللازمة وذلك للحد من تجريفها أو بيعها على شكل قطع سكنية بالتالي يمكن احتوائها والمحافظة عليها من التجاوزات ويمكن تشجيرها بحزام أخضر يكون حاجزاً من العشوائيات وحماية البيئة من التلوث .

الاستنتاجات:

- 1- عملت الهجرة الجماعية الداخلية المتزايدة نحو مدينة الحلة بعد عام 2003، وأيضاً من المحافظات الأخرى خلال الحرب العراقية - الإيرانية، فقد نزحت سكان المحافظات الوسطى والشمالية نحو مدينة الحلة واتخذوا من العشوائيات مسكن لهم، حيث بلغ عدد الأسر النازحة منذ عام 2003 لغاية عام 2020 حوالي (4010) أسرة .
- 2- عامل الزيادة السكانية الطبيعية وغير الطبيعية تعد أحد الأسباب الرئيسة في ظهور السكن العشوائي حيث شهدت مدينة الحلة الزيادة السكانية خلال الأحداث العسكرية التي مرت على العراق في للفترة الممتدة من عام 1980 - 2014.
- 3- لم تستطع الجهات المسؤولة رسم سياسات تخطيطية إسكانية الاستيعاب الزيادة السكانية هذا ناتج عن تأخير وإعاقة برامج إعادة الأعمار والاستثمار في مدينة الحلة، لان معظم الأراضي المتجاوز عليها هي عبارة عن مشاريع استثمارية مؤجلة.
- 4- ارتفاع أسعار الأراضي في المناطق الحضرية لمنطقة الدراسة والوحدات السكنية المعروضة للبيع والإيجار ونتيجة الانخفاض مستوى الدخل للعائلة وارتفاع نسبة البطالة وارتفاع نسبة اسعار الأراضي الحضرية والمساكن والإيجارات كلها اسهمت في وجود وتوسع ظاهرة السكن في الأراضي الحضرية من المدينة .
- 5- تفاقم مشكلة السكن العشوائي في مدينة الحلة نتيجة لغياب القانون بعد عام 2003 وعدم تمكن الجهات الرقابية من تطبيق قوانين والتشريعات التي تتعامل مع المتجاوزين على ممتلكات الدولة وأراضيها قد ساهم بانتشار هذه الظاهرة نتيجة ضعف الجهاز الإداري والرقابي للبلديات بعد أحداث 2003م وغض النظر عن العديد من التجاوزات، أدى إلى اتساع الحيز المكاني لها وصعوبة الحد والسيطرة عليها.
- 6- أن ظهور وانتشار العديد من المناطق السكن العشوائي في انحاء مختلفة من مدينة الحلة ما هي الا نتيجة الظروف التي يمر بها العراق الغير طبيعية والاستثنائية وتأثيرها بشكل كبير على شرائح المجتمع من ذوي الدخل المنخفض وعلى الواقع السكني في منطقة الدراسة نتيجة تعدد الأسر .
- 7- ساهم تدني المستويات التعليمية لسكان العشوائيات وانحدار البعض منهم من أصول ريفية في زيادة انتشار هذه الظاهرة، لعدم إدراكهم ومعرفتهم بضرورة الحفاظ على الوضع البيئي والصحي والعمراني لمدينة المحمودية.

- 8- ساهم انتقال الاسر من اقصية المحافظة والمحافظة الاخرى وخصوصا بعد عام 2003 باتجاه منطقة الدراسة الى توسع ظاهرة السكن العشوائي نتيجة افتقار تلك الاسر الى الوحدات السكنية وانخفاض مستوا المعاشي .
- 9- أثبتت الدراسة بأن هناك ضعف كبير في ممارسة الإجراءات القانونية من قبل الدولة ودوائر البلدية لمواجهة ظاهرة التجاوز العشوائية بمختلف أشكالها فلاهي نجحت بإزالتها ولا هي أوجدت حلاً مناسباً لتثبيت تلك التجاوزات أو إيجاد البدائل المناسبة لها، إلى جانب ضعفها في المحافظة على المساحات الشاغرة والأراضي الزراعية بما كان مخطط لها في التصميم الأساسي كما أن غياب الوعي التخطيطي والتنظيمي للمدينة من قبل المسؤولين وعدم
- التوصيات :** مهما اختلفت الاسباب التي ادت الى نشوء العشوائيات السكنية فلا بد من وضع حلول انية ومستقبلية وهي:
- 1- على الدولة ان تولي اهتمام كبير لسكان المناطق العشوائية ووضع سياسيات وحلول سريعة ومدروسة للحد من ظاهرة السكن العشوائي .
- 2- وضع برامج من قبل دوائر الدولة الايواء العوائل الغير قادرة على تحمل أي اعباء مالية عن طريق بناء مجمعات سكنية، والتركيز على الجانب الإنساني عند محاولة إيجاد حل لظاهرة السكن العشوائي ولا سيما لذوي الدخل المحدود جدا.
- 3- يتحتم على المؤسسات الحكومية وغير الحكومية العمل نشر الوعي البيئي بين سكان العشوائيات وبيان اثاره النفسية والصحية على المجتمع مع الاستمرار القيام بجولات التوعية والاطلاع على حاجاتهم ومشاكلهم.
- 4- يجب ان يتم العمل على تشكيل قوة امنية محلية مهمتها رفع التجاوزات عن املاك وارضيات الدولة وحسم مشكلة التجاوزات قانونيا دون تركها دون معالجة .
- 5- من ضروري جداً التنسيق بين المؤسسات الحكومية المعنية بحل مشكلة التجاوزات والعمل على تشكيل لجان تضم بعض الفنيين والمتخصصين في مجال التخطيط الحضري والاقليمي في دائرة التخطيط العمراني مع بلدية مدينة الحلة والجامعات العراقية من اجل دراسة تأثير هذ المشكلة على المدينة بشكل خاصة والمحافظة بشكل عام.
- 6- العمل على اجراء دراسة للعشوائيات من كافة النواحي وكذلك فهم تأثير على المناطق الحضرية من كافة النواحي من اجل معرفة الاوضاع الاقتصادية والاجتماعية واجراء عملية الحصر والعد للعشوائيات لأعداد قاعدة بيانات شاملة عن المتجاوزين من اجل رفد الدوائر المسؤولة عن العشوائيات بالمعلومات الكاملة واتخاذ الاجراءات اللازمة.
- 7- على مؤسسات الدولة المحلية والمركزية العمل على وضع حد من الهجرة الداخلية، وذلك من خلال إيجاد فرص عمل ومستوى لا بأس به من الخدمات في مناطقهم السابقة، ودعم والمزارعين بإيصال المياه وتحسين نوعيه التربة للحد من عمليه زحفهم الي المدينة باحثين عن فرص عمل.
- 8- العمل على توزيع قطع اراضي سكنية بالمجان مع رفد المواطنين بالمبالغ النقدية اللازمة لتشييد الوحدات السكنية سواء من خلال تفعيل دور المصارف العقارية تساهم في حل مشكلة السكن العشوائي، وتفعيل القوانين الخاصة بالتجاوزات وتطبيقها على الاراضي المتجاوز عليها وازالتها وتعويض سكانها قطع أراضي في مناطق أخرى.
- 9- يحتم على مؤسسات الدولة توفير فرص عمل للعاطلين من سكان العشوائيات من خلال انشاء مشاريع الصغيرة تستوعب هؤلاء العاطلين بهدف زيادة دخل الاسرة مما يعطي فرصة اليجاد مسكن ملائم لهم، وانقاذ مدينة الحلة من التلوث البيئي والبصري والاثار السلبية الناتجة عن السكن العشوائي.

References:

- 1- Ibrahim, Dhikra Abdel Moneim, 2012, Slums from the point of view of residents of neighboring urban areas (an anthropological study in the Sumer neighborhood in Baghdad), Journal of the College of Arts, No. 100, <https://www.iasj.net/iasj/download/d56b2d31924f2155>
- 2- Ahmed, Saeed Fadel, 2010, Encroachment on sewage and pure water networks and their impact and some health effects on the city of Baqubah, Diyala Magazine, Issue 44. <https://www.iasj.net/iasj/article/18029>

- 3- Al-Bahnasawy, Ahmed Ali Selim, 2014, Strategies and Mechanisms for Developing Slum Areas in the Kingdom of Saudi Arabia, Faculty of Engineering, Al-Azhar University, Egypt, www.alphnasawy.com
- 4- Al-Jani, Jassim Muhammad, 2011, Random housing expansion and its impact on the transportation network in the city of Kut, doctoral thesis (unpublished), Higher Institute of Urban and Regional Planning for Postgraduate Studies, University of Baghdad.
- 5- Al-Hankawi, Wahida Shukr Mahmoud, 2012, Residential complexes designed as an alternative to random construction and their impact in addressing heterogeneity in the urban landscape of built residential areas, Engineering Journal, Volume (18), Issue (9).
<https://www.iasj.net/iasj/download/41afc5c66d53bf6>
- 6- Al-Zayadi, Salah Mahdi Oraibi, 2015, The Problem of Slum Housing in the City of Amara, Ork Magazine, Al-Muthanna University, College of Education, Volume Eight, Issue 2, <https://www.iasj.net/iasj/download/4c5325a62f3a08c3>
- 7- Al-Kaabi, Mortada Muzaffar Sahar, 2021, Functional Efficiency of Health Services in the City of Qurna, Maysan Journal of Academic Studies, Issue 41. <https://www.misan-jas.com/index.php/ojs/article/view/259/180>
- 8- Al-Maryani, Abbas Zagher Muhaisen, 2020, Geo-environmental analysis of the sanitary landfill site in the city of Samawah and the possibility of planning to choose the optimal site, Maysan Journal of Academic Studies, No. 39. <https://www.misan-jas.com/index.php/ojs/article/view/144/104>
- 9- Al-Masry, Iman Jaber Rabah, 2012, Random Housing in Gaza, Master's Thesis (published), Islamic University - Gaza, Faculty of Arts.
- 10- Touma, George, 2013, Factors affecting the emergence of slum areas and upgrading policy, Damascus Journal for Research and Scientific Studies - Engineering Sciences Series, Volume (25), Issue (3). <https://journal.tishreen.edu.sy/index.php/engscnc/article/view/278/255>
- 11- Jabour, Saadallah, (The reality of random housing in the city of Damascus and how to deal with it), Symposium of the Supreme Council for Sciences, 17-28/3/2002. <https://www.google.com/url?>
- 12- Chalabi, Ali Abdel Razzaq, 2011, Population Sociology, 1st edition, Dar Al-Maysara, Amman.
- 13- Hassan, Shukri Ibrahim, 2011, Environmental Pollution in the City of Basra, PhD thesis (unpublished), College of Arts - University of Basra.
- 14- Zanganeh, Hassan Muhammad Hassan, 2013, Slums, a study in the geography of cities, Al-Kitab fi Al-Sila Al-Iraqiyya Press, Dar Al-Kutub and Documents, in Baghdad.
- 15- Salman, Muhammad Mahmoud, 2009, Geography and Environment, Syrian General Authority Press, Al-Assad Library, Damascus.
- 16- Soliman, Mohamed Ahmed, 2002, Positive aspects of the growth of slum areas, Ain Shams Engineering Journal, Volume 38, Issue 2.
https://www.researchgate.net/publication/281743050_aljwanb_alayjabyt_fy_nmw_almnatq_alshway_yt
- 17- Abdeen, Muhammad Yasar, 2008, The impact of illegal construction on the city of Damascus, symposium entitled (Damascus and Urban Transformations, French Institute for the Near East), Faculty of Architecture, University of Damascus.
- 18- Ali, Ali Abdul Amir, 2011, Immigration and Random Housing, A Field Study in Diwanayah Governorate, Al-Qasiyah Journal of Human Sciences, College of Arts, Al-Qasiyah University, Volume 14, Issue 4. <https://www.iasj.net/iasj/article/13273>
- 19- Kasais, Mustafa Buhais, 2014, Spatial variation of the slum phenomenon in the Saqlawiyah and Karma districts, using geographic information systems (GIS), Master's thesis, unpublished, Ibn Rushd College of Education - University of Baghdad.
- 20- Muslim, Muhammad, 2009, Consolidating slum areas in Egypt, Al-Jomhouria International Newspaper electronic, January 24.
- 21- Arabic Language Academy, Al-Wajeez Dictionary, special edition by the Ministry of Education, Kingdom of Saudi Arabia, 2004.

22-Ministry of Municipalities and Public Works, Hilla Municipality Directorate, Survey Division, unpublished data, 2022.

23- Ministry of Planning, Department of Regional and Local Development, Babylon Planning Directorate, Babylon Governorate, unpublished data, 2022.

24- Hilla District Education Directorate, School Statistics Department, unpublished data for the year 2022.

25- Hilla District Water Distribution Directorate, Planning Department, Technical Division, unpublished data, 2022

((استمارة الاستبيان))

تحية طيبة: في نية الباحثان القيام بدراسة ميدانية عن (السكن العشوائي وتداعياته على البيئة الحضرية مدينة الحلة انموذجاً) في مركز مدينة الحلة تشمل العوائل الساكنة في المجمعات السكنية العشوائية والتي تعاني من أزمة السكن بسبب اوضاعها الاقتصادية المتردية لذا نرجو الاجابة على الاسئلة الموجودة ادناه بصدق لكي يحقق البحث الغرض الذي من آجلة قامت هذه الدراسة والذي يصب في خدمة هذه الشريحة الاجتماعية.... مع التقدير

1- اسم الحي السكني الحالي , حي

2- رب الاسرة : ذكر انثى / العمر / مسقط راسة اسم المحافظة قضاء

3- المهنة الحالية لرب الاسرة : موظف كاسب متقاعد عاطل عن العمل عسكري فلاح متوفي

4- دخل الاسرة الشهري : اقل من 150 الف دينار 150 - 250 الف دينار اكثر من 250 الف

5- نوع مادة الجدران : طين طابوق بلوك بلوك وطابوق خشب مواد اخرى

6- كيف تتخلص من مياه المجاري : عن طريق بالوعة داخلية عن طريق مجرى خارجي مفتوح

7- كيف تتخلص من النفايات المنزلية : تسلمها الى عامل جمع النظافة تضعها في الحاوية ترميها في الخارج تعمل على حرقها في اكثر الاحيان ترميها في النهر القريب من سكنك

8- هل لديك ابناء في المدرسة ؟ اذا كانت الإجابة (بنعم) اهلية حكومية

9- هل لديكم ابناء تركو الدراسة اذا كانت الإجابة (بنعم) فما هو السبب ؟ نعم

بسبب الوضع الاقتصادي للأسرة بسبب عمل الابناء من اجل المعيشة عدم الفائدة من الدراسة الوضع الامني أسباب اخرى تذكر

10- اذا كان سبب سكنك في المناطق العشوائية هي مشاكل اجتماعية فماهي : بسبب الخلافات داخل الاسرة ألممتدة (الكبيرة)

ت - بسبب رغبة الزوجة بالاستقرار في سكن مستقل بسبب تعدد العوائل ث - مشاكل عشائري