



وزارة التعليم العالي والبحث العلمي  
جامعة ميسان  
كلية التربية الاساسية

Ministry of Higher Education and Scientific  
Research  
University of Misan  
College of Basic Education

Misan Journal for Academic Studies  
Humanities, social and applied sciences

**مجلة ميسان**  
**للدراسات الاكاديمية**  
**العلوم الانسانية والاجتماعية والتطبيقية**

ISSN (Print) 1994-697X  
(Online)-2706-722X

المجلد 23 العدد 51 أيلول 2024  
Sep 2024 Issue 51 Vol23



# مجلة ميسان للدراسات الأكاديمية

العلوم الإنسانية والاجتماعية والتطبيقية

كلية التربية الأساسية / جامعة ميسان / العراق

Misan Journal for Academic Studies

Humanities, social and applied sciences

College of Basic Education/University of Misan/Iraq

ISSN (Print) 1994-697X ( Online ) 2706-722X

المجلد (23) العدد (51) أيلول (2024)

SEP 2024 ISSUE51 VOL 23



journal.m.academy@uomisan.edu.iq

رقم الأيداع في دار الكتب والوثائق بغداد 1326 في 2009

الصفحة	فهرس البحوث	ت
16 - 1	<b>Using of the Two Tools Analytic Hierarchy Process (AHP) and Technique for Order Performance by Similarity to Ideal Solution (TOPSIS) in Multi-Criteria Decision Making</b> Ali Dawood Salman Al-khanagini      Omar Mohammed Nasser alashary	1
26 - 17	<b>Investigation of piranha solution on Color Stability of heat cure acrylic</b> Noor Azher Al-Rubaie      Aseel Mohameed Al-Khafaji	2
33 - 27	<b>Beamforming and Resource Allocation for Heterogeneous Bands in 6G</b> Mustafa N. Mnati	3
51 - 34	<b>The Sounds of Colours: A Pragmatic Study of Toni Morrison's The Bluest Eye</b> Rafah Abdulkareem Adham      Hassan Muayad Hamid	4
60 - 52	<b>Diagnostic Accuracy of GCF IL33 and sST2 For Periodontitis Stage I, II, and III</b> Samar A. Abood      Ayser N. Mohammed	5
76 - 61	<b>The Globalization of Human Rights: A Critical Assessment</b> Omowonuola OKUNNU      Bimbo OGUNBANJO	6
87 - 77	<b>Impact of erythritol air polishing in supportive periodontal care: literature review</b> Muhsin Kadhim Abbas      Hayder Raad Abdulbaqi	7
102 - 88	<b>Distributed Random Number Generation Fair and Reliable for Blockchain Applications</b> Mays Moneer Abd Ali      Bashar M.Nema	8
114 - 103	<b>Adhesion of 3d printed acrylic resin with silicone soft liner after sandblast surface treatment (A Review of Literature)</b> Mohammed Taqi S. Wadi      Bayan S. Khalaf	9
125 - 115	<b>Effect of Immersion Time of a Hydrogen Peroxide and Vinegar Mixture Solution on the roughness of Heat-cured and CAD/CAM Polymethyl Methacrylate Resin</b> Ahmed I. Shanef      Firas Abdulameer Farhan	10
135 - 126	<b>Evaluation the Salivary levels of Interleukin-23 in Individuals with Thyroid Disorders</b> Riam Hassoun Harbi      Maha Adel Mahmood	11
150 - 136	<b>The Interplay Between Chronic Kidney Disease and Periodontal Health: A Comprehensive</b> Ahmed M Mahdi      Maha Sh Mahmood	12
157 - 151	<b>Ethics In Orthodontic Clinical Practice: (A review article)</b> Zainab Mousa Kadhom      Alaa Faleh Albo Hassan Shaymaa Shaker Taha	13
172 - 158	<b>Preparing of Controlled Release Systems for Atenolol and Studying it is in Vitro Dissolution and Swelling</b> Mohammed R . Abdul - Azeez	14
179 - 173	<b>Evaluation the salivary anti-<i>Porphyromonas gingivalis</i> (IgA and IgG) response in relation to sera levels of Ferritin and Vitamin D in Patients with Beta-Thalassemia Major</b> Shahad fayiz abd      Maha Adel Mahmood	15
188 - 180	<b>The role of different adjunctive plaque control modalities in orthodontic patients with gingivitis</b> Ola Issam majed      Raghad Fadhil abbas	16

205 - 189	<b>Assessed performance of E-learning methods and benefit from (AI) for Undergraduate Engineering stage</b> Ali Dhahir Alramadhan	17
224 - 206	<b>The use of counterpoint in Kurdish orchestral compositions: (Dilshad Muhammad Saeed)</b> ary kadir Mohammed Seerwan Mohammad Mustafa	18
248 - 225	<b>Demographic Transitions and Spatial Reallocation of Population Variables in the Administrative Territories of Al-Majar Al-Kabeer District Over the Period 1997-2022</b> Ahmed Sihoud Hashem	19
263 - 249	<b>The economic and social reasons leading to the phenomenon of child labor in Al-Fuhud district in the year 2023</b> Osama Hameed Majeed	20
277 - 264	<b>Exposure to Iraqi satellite channels and its role in shaping public attitudes toward political organizations</b> Khuzaymah Nizar Khudair	21
294 - 278	<b>The Situational Implicture of Al-Sararqus in the Structural and Stylistic Correlation</b> Karima Abed Jumaa	22
314 - 295	<b>Isolate and Identification of Rhizoctonia solani Kühn causing Eggplant rot and accompanying bacteria with toxicity studying of fungicides and their effect in vitro</b> Alaa Hassan Al-Farttoosy Fatima Chasib Bader	23
331 - 315	<b>A Geopolitical Approach to the City ; with Emphasis on the Central Elements of Power and Competition</b> Hasan Kamran Dastjerdi Narjessadat Hosseini Abbas Ghali Al-Hadithi	24
347 - 332	<b>Patterns of Multiple Intelligences among High School Students in Misan Governorate According to The (TEEN-MIDAS) Scale and Their Relationship to Achievement</b> Haneen Mahdi Siker Ahmed Abdul-Muhsin	25
364 - 348	<b>The Impact of Transitional Regulations on the Application of National Reconciliation and National Amnesty Mechanism (A Comparative Study)</b> Hadi Hassan Kashash AlRikabiu Sayyid Ali Mirmad Najafabad	26
381 - 365	<b>Technical Diversity in Contemporary Kurdish Art</b> Sirwan Rafat Ahmed	27
389 - 382	<b>The interpretive approach at Al-Shahrastani</b> Mohammed Reda Salman Mohammed Ali Tajery Reda Moadeb	28
409 - 390	<b>The Degree of Consistency Between Mathematics Teachers' Beliefs Towards Constructivist Learning and Their Practice of its Skills</b> Haider Abdulzahra Alwan	29
420 - 410	<b>Hadiths posted about Imam Ali (peace be upon him) on social media platforms and their impact on society's behavior</b> Lectuer.Mohammed Jabbar Jassim Ali	30
442 - 421	<b>The stylistic diversity that transformed the form and concept of contemporary visual arts.</b> Rajaa Kareem Jiboori Alobaidi	31



ISSN (Print) 1994-697X  
ISSN (Online) 2706-722X

DOI:

<https://doi.org/10.54633/2333-023-051-019>



## Demographic Transitions and Spatial Reallocation of Population Variables in the Administrative Territories of Al-Majar Al-Kabeer District Over the Period 1997-2022

Ahmed Sihoud Hashem

College of Basic Education, University of Maysan, Iraq

[ahmdsyhwdhashm@gmail.com](mailto:ahmdsyhwdhashm@gmail.com)

<https://orcid.org/0009-0006-3377-8451>

### Abstract:

The issue of population disparity is a subject of interest for researchers, as the study of population distribution is related to the place and society, and their demographic movement according to administrative units. The research aimed to identify the nature of the demographic balance of the population variables in the study area and their population characteristics, including their distribution and the geographic factors affecting this distribution. However, this study relied on both theoretical and practical aspects, which addressed the development of the population and its relationship to natural and human factors. The result was that geographic factors have a clear impact on the distribution of the population of the district and the difference in their demographic balance, and the varying degree of influence of these factors in drawing the geographic distribution of the population. We note that the population of the district increased from (85,952 people) in 1997 to (172,116 people) in 2022, as these numbers varied according to the administrative unit and the environment.

The urban environment recorded the highest population of (129,490 people), while in the rural environment, the population reached (42,626 people) in 2022. The district center represents the highest distribution in the urban environment, with a population of (101,493 people), while the lowest distribution of the population is in the Al-Khayr district, with a population of (9,682 people). This is due to the difference in the demographic balance of the population of the study area at the level of the two environments due to the availability of services and the high economic level, and the presence of administrative institutions in the urban environment, which made the district center a center for attracting the population and migration to it from other areas, while the rural environment suffers from low economic and service levels, dry climatic conditions, lack of job opportunities, and weak community services, which encouraged migration towards urban centers in general and the district center in particular. The population density recorded (105.9 people/km<sup>2</sup>) in 2022, after it was (35 people/km<sup>2</sup>) in 1997, due to the small area of the district compared to the size of its population. This density was not evenly distributed among its administrative units due to the variation in the distribution of geographic factors between the parts of the district, as the highest level was recorded in the district center, reaching (241.8 people/km<sup>2</sup>) due to the small area of (506 km<sup>2</sup>), which contributed to the high population density, and the lowest level was in the Al-Khayr district, with a rate of (36 people/km<sup>2</sup>) due to the large area of the district, which is (729 km<sup>2</sup>), in addition to being a repulsive environment for the population.

**Keywords:** population size, growth rate, population density, population structure, sex ratio, natural and human factors.

## التوازن الديموغرافي لمتغيرات السكان في الوحدات الادارية لقضاء المجر الكبير للمدة ١٩٩٧-٢٠٢٢

أحمد صيهود هاشم - كلية التربية الأساسية- جامعة ميسان- العراق

**المستخلص: Abstract**

إن موضوع التباين السكاني هو محط اهتمام الباحثين كون دراسة توزيع السكان مرتبطة بالمكان والمجتمع وحركتهم الديمغرافية حسب الوحدات الادارية، لذا هدف البحث التعرف على طبيعة التوازن الديموغرافي لمتغيرات سكان منطقة الدراسة وخصائصهم السكانية بما فيها توزيعهم والعوامل الجغرافية المؤثرة في هذا التوزيع، وقد اعتمد البحث على الجانبين النظري والعملي، الذي تناول فيه تطور عدد السكان وعلاقته بالعوامل الطبيعية والبشرية، وقد نتج عن ذلك أن للعوامل الجغرافية أثراً واضحاً في توزيع سكان القضاء واختلاف توازنهم الديموغرافي وتفاوت درجة تأثير تلك العوامل في رسم صورة التوزيع الجغرافي للسكان، إذ نلاحظ ارتفاع عدد سكان القضاء من (٨٥٩٥٢ نسمة) في عام ١٩٩٧ الى (١٧٢١١٦ نسمة) لعام ٢٠٢٢، إذ تباينت تلك الاعداد بحسب الوحدة الإدارية والبيئة، فقد سجلت بيئة الحضر اعلى عدد سكاني بلغ (٢٩٤٩٠ نسمة)، اما في بيئة الريف فقد بلغ عدد السكان (٤٢٦٢٦ نسمة) لعام ٢٠٢٢، وتمثل مركز القضاء اعلى توزيع في بيئة الحضر وبعدد بلغ (١٤٩٣٠ نسمة)، بينما اقل توزيع للسكان في ناحية الخير تمثلت بعدد سكاني (٩٦٨٢ نسمة)، ويرجع بسبب اختلاف التوازن الديموغرافي لسكان منطقة الدراسة على مستوى البيئتين نظراً لتوفر الخدمات والمستوى الاقتصادي المرتفع، ووجود المؤسسات الادارية في بيئة الحضر التي جعلت من مركز القضاء مركزاً لجذب السكان، والهجرة اليه من المناطق الأخرى، بينما تعاني بيئة الريف من تدني المستوى الاقتصادي والخدمي، والظروف المناخية الجافة وقلة فرص العمل وضعف الخدمات المجتمعية مما شجع على الهجر نحو المراكز الحضرية بشكل عام ومركز القضاء بشكل خاص، بينما سجلت الكثافة السكانية (١٠٥٠٩ نسمة/كم<sup>٢</sup>) لعام ٢٠٢٢، بعد ان كانت (٣٥ نسمة/كم<sup>٢</sup>) لعام ١٩٩٧، وهذا يرجع الى صغر مساحة القضاء قياساً الى حجم سكانه، ولم تتوزع هذه الكثافة بصورة متساوية بين وحداتها الأدرية بسبب تباين توزيع العوامل الجغرافية بين جهات القضاء إذ سجل اعلى مستوى لها في مركز القضاء إذ بلغت (٢٤١٠٨ نسمة/كم<sup>٢</sup>) بسبب صغر المساحة والبالغة (٥٠٦ كم<sup>٢</sup>) ساهم في ارتفاع الكثافة السكانية وأدى مستوى لها في ناحية الخير وبنسبة (٣٦ نسمة/كم<sup>٢</sup>) بسبب كبير مساحة الناحية والبالغة (٧٢٩ كم<sup>٢</sup>) فضلاً عن انها بيئة طاردة للسكان.

**الكلمات المفتاحية:** حجم السكان، معدل النمو، الكثافة السكانية، التركيب السكاني، نسبة النوع، العوامل الطبيعية والبشرية.

**المقدمة: Introduction**

تعد دراسة توزيع السكان من الموضوعات التي تتصل بالجغرافية كونها ترتبط ارتباطاً وثيقاً بالمكان والإنسان وما يرتبط به من الاستمرارية الدائمة لحركتهم الديموغرافية، وان دراسة هذا الموضوع ومعالجة مشكلاته وتحقيق أغراضه يتم من خلال تحليل العلاقات المكانية في التوزيع وعلاقتها بخصائص البيئة الجغرافية بغية الوصول إلى نتائج محددة تختصر كثيراً من التحليلات الوصفية في تشخيص وتفسير هذا التوزيع، وهاك دراسات تناولت تحديد دور العوامل الجغرافية في التباين المكاني للسكان حسب مناطق تواجدهم وتباينهم المكاني، وبما أن العنصر البشري هو الغاية والوسيلة في التخطيط سواء على المستوى الوطني أو الإقليمي أو أي وحدة مكانية صغيرة لكونه المقرر الحقيقي لحجم الأنشطة الاقتصادية والاجتماعية والعمرانية المختلفة جاءت أهمية دراسة هذا التوزيع في معرفة حجم سكان وجهاته المختلفة، وبذلك تقدم هذه الدراسة خدمة جليلة للمعنيين في وضع الخطط التنموية المتعددة الجوانب الآتية والمستقبلية على أساس حجم السكان والبحث الذي نحن بصدد يتناول دراسة التباين المكاني لتوزيع سكان قضاء المجر الكبير للمدة (١٩٩٧ - ٢٠٢٢) وفق منهج جغرافي بهدف البحث في العلاقات المكانية في توزيع سكان القضاء والكشف عن

عوامل التشابه والتباين في توزيعهم وذلك من خلال البيانات المتعلقة بمناطق تواجدهم وتباين توزيعهم المكاني وتحديد دور العوامل الطبيعية والبشرية التي كانت تقف وراء هذا التوزيع.

**مشكلة البحث: Research problem :** تتحدد مشكلة الموضوع بالأسئلة الآتية:

١/ ما هي أهم التغيرات الحاصلة في حجم سكان منطقة الدراسة وهل أعقبها تغير في مراتب الوحدات الإدارية؟

٢/ ما هي التغيرات التي طرأت على التوزيع الجغرافي لسكان منطقة الدراسة عددياً وتناسيبياً، وهل هناك تباين زمني ومكاني في هذا التوزيع؟

٣/ ما الفروق التي حدثت في التركيب السكاني لمنطقة الدراسة ممثلة بالتركيب العمري والنوعي والتي لعبت دوراً في تباينها مكانياً وزمانياً؟

٤/ ما هي العلاقة بين التباين في توزيع سكان القضاء والعوامل الجغرافية الطبيعية والبشرية لوحداتها الإدارية المختلفة؟

**فرضية البحث: Research hypothesis:** تستند الدراسة على الفرضيات أساسية وهي:

١/ حدثت تغيرات لحجم سكان منطقة الدراسة الذي نتج عنها تغير في مراتب الوحدات الإدارية.

٢/ حصول تغيرات في التوزيع الجغرافي لسكان قضاء المجر الكبير العددي والنسبي أدت الى تباينه مكانياً وزمانياً.

٣/ حصل تبايناً في التراكيب السكانية لقضاء المجر الكبير منها: (العمرى والنوعي) أثر بدوره في حصول تغير مكاني وزماني لموضوع محل الدراسة.

٤/ أن توزيع العوامل الطبيعية والبشرية هو توزيعاً غير عادلاً تطغى عليه صفة التباين بين كل جهات القضاء ليرسم لنا هذا التباين نمط التوزيع الجغرافي للسكان).

**هدف البحث: Research objective**

يهدف البحث التعرف على طبيعة التوازن الديموغرافي لسكان قضاء المجر الكبير بوحداته السكانية، وكذلك معرفة اسباب

اختلاف ذلك التباين والكشف عن العلاقات المكانية ومعرفة التغيير الذي طرأ على سكان قضاء المجر الكبير بين عام ١٩٩٧-٢٠٢٢ وتشخيص عوامل التغيير.

**أهمية البحث: Research importance**

نظراً لقلة الدراسات التي تبحث في مسألة التباين المكاني لسكان قضاء المجر الكبير بوحداته الإدارية، وتحديد العوامل المؤثرة

فيها ومن الطبيعي أن تحليل الخصائص السكانية في القضاء أهلها ان تكون ظاهرة جغرافية جديرة بالبحث لأنها منتشرة ومتغيرة بحسب المحافظات وبالتالي أصبحت مشكلة تحتاج الى تحليل تباينها من مكان لأخر، وتوضيح الأسباب التي تقف وراء هذا ذلك، وهذا ما دفع الباحث لاختيار لتباين سكان قضاء المجر الكبير في ضوء تعداد عام ١٩٩٧ وتقديرات السكان لعام ٢٠٢٢ بحسب توزيعها البيئي.

**مبررات اختيار موضوع البحث:** للدراسات السكانية أهمية كبيرة في الوقت الحاضر، إذ تعد من الدراسات العلمية التي تسهم في تطوير المجتمعات البشرية، ولهذا من الضروري دراسة التباين المكاني لسكان قضاء المجر الكبير، لأسباب عديدة منها:

١/ يحتل القضاء مركزاً مهماً بين اقصية المحافظة كما ان مركز القضاء يعد من أكبر التجمعات الحضرية في المحافظة من ناحية الحجم السكاني وموقع الجغرافي الذي يتوسط اقصية ونواحي المحافظة اذ يبعد عن مركز المحافظة (٣٥) كم ٢.

٢/ حاجة القضاء الى دراسة سكانية تفصيلية على مستوى الوحدات الإدارية والبيئية يمكن الاستفادة منها في وضع خطط مستقبلية.

٣/ قلة ما موجود من دراسات سكانية عن مركز القضاء، لان اغلب الدراسات السكانية تدرس القضاء كجزء من اقصية المحافظة لا سيما بعد ما شهد القضاء حركة تنموية اثرت على توزيع السكان وكتافتهم وتركيبهم وتوزيعهم المكاني، وتسليط الضوء على اهم

اسباب التباين المكاني لسكان قضاء المجر الكبير للمدة ١٩٩٧-٢٠٢٢.

٤/ إن دراسة التركيب العمري والنوعي لسكان منطقة الدراسة له أهمية كبيرة في وضع خطط التنمية في الحاضر والمستقبل.

### منهجية البحث: Research Methodology

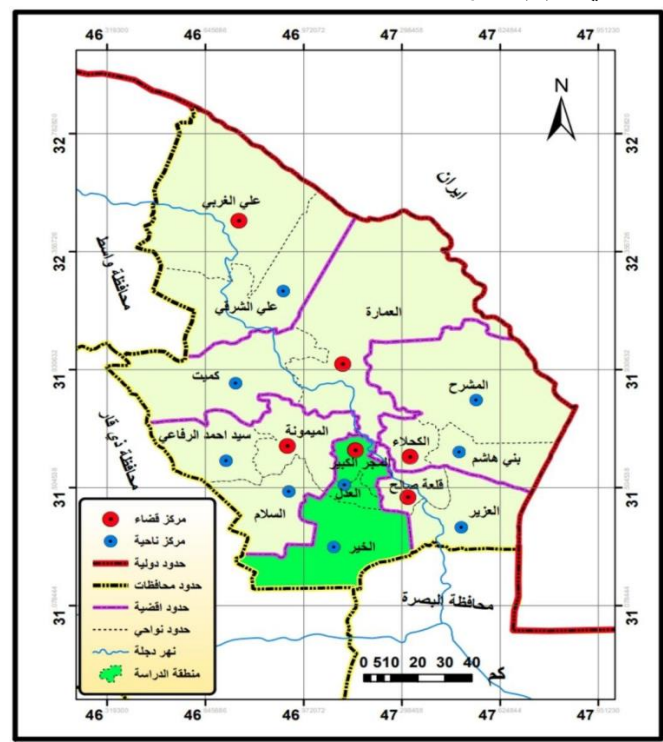
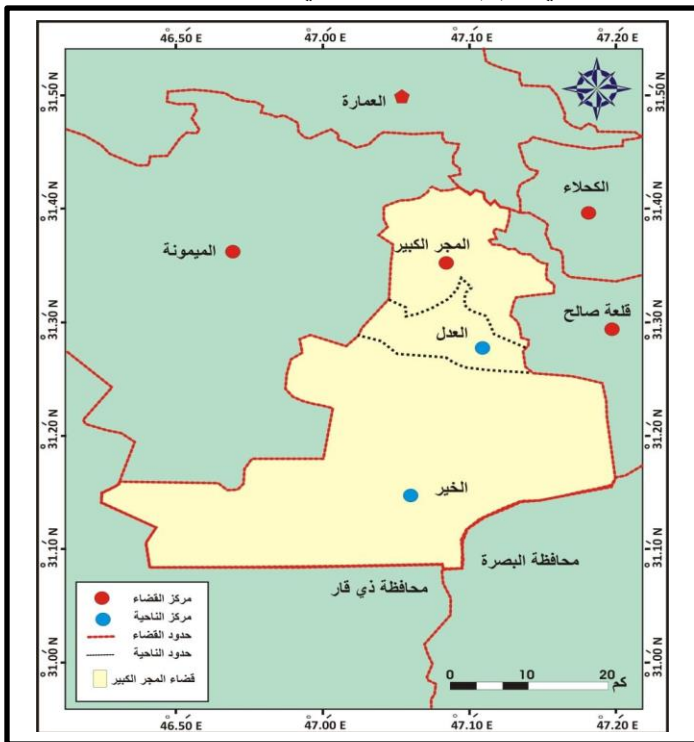
اعتمد البحث على المنهج الوصفي والتحليل الكمي، والتي تعد من المناهج الرئيسية المستخدمة في الدراسات السكانية باستخدام الوسائل الإحصائية، والأشكال البيانية من خلال الاعتماد على العديد من المصادر والإحصاءات السكانية والدراسة الميدانية، لغرض التعرف على التوزيع الجغرافي لهذه الظاهرة ومدى تباينها من الناحية البيئية.

### حدود البحث: Research limits

تقع منطقة الدراسة المتمثلة بقضاء المجر الكبير)ضمن محافظة ميسان جنوب شرق العراق في الجزء الجنوبي من السهل الرسوبي وتحديداً بين دائرتي عرض (٥٦ ٤١ ٣١° - ٣١ ٨ ٠°) شمالاً وخطي طول (٤٤ ٤٤ ٤٤ - ٤٦ ٥٤ - ٩١ ٤٧°) شرقاً يحدها من الشمال مركز قضاء العمارة ومن الجنوب محافظة البصرة ومن الغرب ناحية السلام ومحافظة ذي قار ومن الشرق قضاء قلعة صالح، خريطة (١)، وتبلغ مساحة منطقة الدراسة حوالي (١٦٢٤ كم<sup>٢</sup>) متوزعة على الوحدات الإدارية في قضاء المجر الكبير فتبلغ مساحة مركز القضاء (٥٠٦ كم<sup>٢</sup>) وناحية العدل (٣٨٩ كم<sup>٢</sup>) وناحية الخير (٧٢٩ كم<sup>٢</sup>) وبذلك يسهم القضاء بحوالي (١٠,١%) من مجموع مساحة محافظة ميسان البالغة حوالي (١٦٠٧٢ كم<sup>٢</sup>). خريطة (٢)

خريطة (٢) التقسيمات الإدارية لقضاء المجر الكبير

خريطة (١) موقع قضاء المجر الكبير من محافظة ميسان



المصدر / وزارة الموارد المائية، الهيئة العامة للمساحة، خريطة محافظة ميسان الإدارية، مقياس ١/ ٥٠٠٠٠٠، ٢٠١٧.

### أولاً- حجم السكان ومعدل النمو: Population size and growth rate

تباين اعداد السكان في منطقة الدراسة للمناطق الحضرية عن المناطق الريفية، فقد تطور وازداد بشكل كبير في السنوات الأخيرة، إذ يلاحظ من الجدول (١) والشكل (٢٠١)، ان السكان في تزايد مستمر إذ ارتفع من (٤٥٤٨٩ نسمة) في عام ١٩٨٧ ليصل الى (٨٥٩٥٢ نسمة) عام ١٩٩٧ وبمعدل نمو (٦.٥%)، ويرجع سبب ارتفاع معدل النمو السكاني الى سياسية الدولة المشجعة على



الانجاب واستقرار الوضع الاقتصادي والسياسي لا سيما بعد انتهاء الحرب العراقية - الإيرانية والتطور النسبي لقطاع الخدمات الصحية ودافع الوراثة في زيادة عدد افراد الاسرة وخاصة عند الاسر الريفية، في عام ٢٠٢٢ بلغ عدد السكان القضاء (١٧٢١١٦ نسمة) وبمعدل نمو سكاني بلغ (٠.٦%)، اذ نلاحظ انخفاض معدل النمو بشكل كبير جدا وهذا يرجع لعدة أسباب منها اولاً: انخفاض معدلات الزواج وارتفاع معدلات الطلاق اثر بشكل كبير على معدل الولادات، ثانياً: تدني المستوى المعاشي لكثير من الاسر ساهم في تحديد النسل فضلاً عن تدهور القطاع الصحي في منطقة الدراسة، ثالثاً: الهجرات السكانية التي بدأت قبل وبعد عام ٢٠٠٣ نتيجة الوضع الأمني الذي تمر به اغلب مدن المحافظة قد ساهم في انخفاض عدد السكان، رابعاً: ارتفاع معدل المشاكل العشائرية بسبب الانفلات الأمني ساهم بهجرة السكان فضلاً عن الجفاف وقلة فرص العمل في منطقة الدراسة كل هذه الأسباب ساهمت في انخفاض معدل النمو السكاني في منطقة الدراسة.

جدول (١) تطور اعداد السكان ومعدل نموهم السنوي % في قضاء المجر الكبير للمدة (١٩٩٧-٢٠٢٢)

السنة	عدد السكان / نسمة	معدل النمو السنوي للسكان %
١٩٨٧	٤٥٤٨٩	-
١٩٩٧	٨٥٩٥٢	٦.٥
٢٠٠٩	١٥٨٣٨٦	٥.٢
٢٠٢٢	١٧٢١١٦	٠.٦

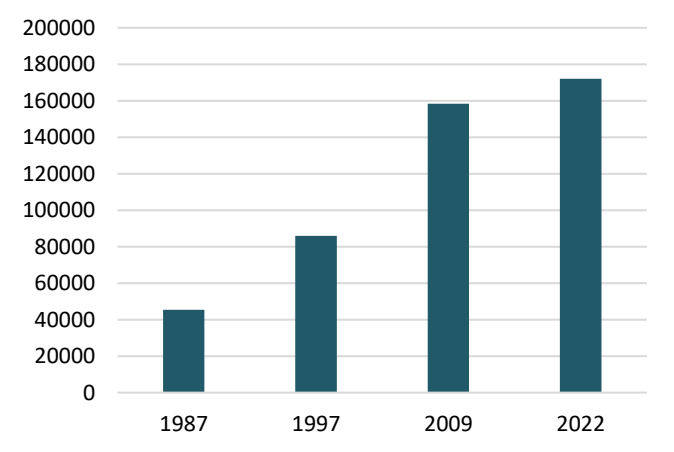
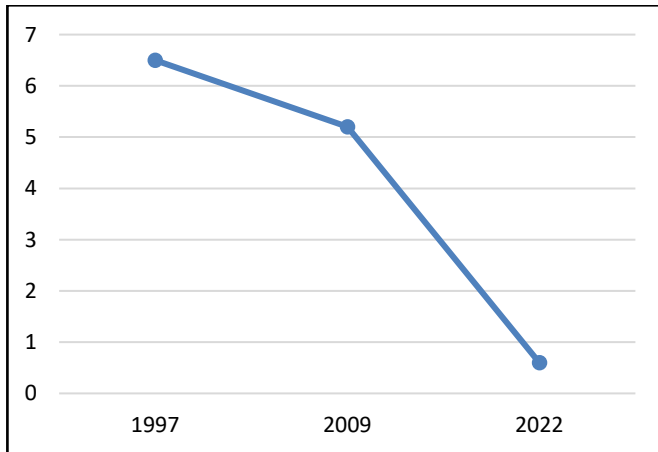
١ - جمهورية العراق، وزارة التخطيط، الجهاز المركزي للإحصاء، نتائج التعداد العام للسكان لسنة (١٩٩٧) الجزء الخاص بمحافظة ميسان، جدول ٢٢، ص ٧٦.

٢ - جمهورية العراق، وزارة التخطيط والتعاون الإنمائي، الجهاز المركزي للإحصاء، مديرية إحصاء محافظة

ميسان، نتائج الحصر والترقيم ٢٠٠٩، ونتائج تقديرات السكان لعام ٢٠٢٢، بيانات غير منشورة.

الشكل (٢) معدل نمو سكان قضاء المجر الكبير للمدة ١٩٩٧-٢٠٢٢

الشكل (١) تطور اعداد السكان في قضاء المجر الكبير للمدة ١٩٩٧-٢٠٢٢



المصدر : الباحث اعتماداً على جدول (١)

### ثانياً- توزيع السكان : Population distribution

يرتبط توزيع السكان وتباينه بتغيرات طبيعية وبشرية تختلف في اهميتها البيئية من دولة لأخرى وتتداخل هذه التغيرات في شكل مترابط ومعقد حتى يبدو كأن سكان كل منطقة نتاج لتفاعل مجموعة نظم اقتصادية واجتماعية، وان ظاهرة توزيع السكان تتغير زمانياً ومكانياً، وذلك لانهم عرضة للتغيير بسبب حركتهم المكانية (Al-Hadithi, 2014)، لذا ان دراسة توزيع السكان وكثافتهم من الامور

التي يوليها الجغرافيون أهمية خاصة لما تظهره من تباينات في توزيع حجم السكان للوحدات الادارية من خلال الحراك السكاني، واختلاف تركيبهم العمري والنوعي، فمن الضروري التعرف على التوزيع الجغرافي للسكان ومعرفة العوامل المؤثرة في ذلك التوزيع على النحو الآتي:

### ١- التوزيع العددي والنسبي: Numerical distribution

يقصد بالتوزيع العددي والنسبي عدد السكان الذي يتم حصرهم في منطقة معينة ووقت معين اي ان هذا المفهوم يرى الاساس المفهوم الكمي والحجمي في تصنيف المناطق وتحديد مستوياتها ومراتبها دون اعطا اهمية لنسبة ما يشكله هذا الحجم من النسبة الكلية لسكان المنطقة (Shanish, 2021)، ويتسم قضاء المجر الكبير بالنسبة للتوزيع الجغرافي العددي والنسبي للسكان بالتغير من وحدة ادارية لأخرى ومن سنة لأخرى، فالأراضي السهلية تشكل معظم مساحتها ويتوزع السكان بصورة خطية مع امتداد الانهار والجداول المتفرعة منها وهي عادة العوامل الطبيعية وكذلك العوامل البشرية والاقتصادية.

ويتضح من الجدول (٢) والشكل (٣) وخريطة (٢)، ان هناك تباين في مجال التوزيع العددي والنسبي لسكان القضاء وللمدة (١٩٩٧، ٢٠٢٢) اذ تصدرت بيئة الحضر بعدد سكاني بلغ (٦٠٦٢٦، ١٢٩٤٩٠ نسمة) على التوالي ويتوزع نسبي بلغ (٧٠,٥٪، ٧٥,٢٪) لكل منها، اما في بيئة الريف فقد بلغ عدد السكان (٢٥٣٠٨، ٤٢٦٢٦، نسمة) ويتوزع نسبي بلغ (٢٩.٤٪، ٢٤,٨٪) للمدة نفسها، حيث يعود سبب التباين في توزيع السكان العددي والنسبي لبيئتي الحضر والريف الى مدى تمركز السكان فيها والاهمية الاقتصادية والخدمية في القضاء، وعلى مستوى الوحدات الإدارية، فنلاحظ تباين التوزيع العددي للسكان، وقد تصدر مركز القضاء اعلى توزيع في بيئة الحضر وبعده بلغ (٤٣١٢٤، ١٠١٤٩٣ نسمة) ويتوزع نسبي بلغ (٧٠.٦٪، ٨٣,١٪) لكل منهما على التوالي، بينما اقل توزيع للسكان في بيئة الحضر في ناحية الخير حيث تمثلت بعدد سكاني بلغ (٩٢٣٦، ٩٦٨٢ نسمة) ويتوزع نسبي بلغ (٧٠.٥٪، ٣٦,٩٪) للمدة نفسها، ويرجع سبب ارتفاع عدد السكان في مركز القضاء نظراً لتوفير الخدمات المجتمعية والمستوى الاقتصادي المرتفع، فضلاً عن وجود المؤسسات الادارية داخل مركز القضاء، وتوفير فرص العمل التي تجعل من مركز القضاء مركزاً لجذب السكان، والهجرة اليه من المناطق الأخرى، بينما تعاني الوحدات الإدارية الأخرى من تدني المستوى الاقتصادي والخدمي لبيئة الحضر، فضلاً عن انعدام فرص العمل مما شجع على الهجر نحو مركز القضاء.

وفيما يخص توزيع السكان على مستوى بيئة الريف فقد تصدر مركز القضاء على بقية الوحدات الإدارية بعدد سكاني بلغ (١٨٠١٥، ٢٠٩٠٢ نسمة) وينسب (٢٩.٤٪، ١٦,٩٪)، خلال المدة (١٩٩٧، ٢٠٢٢) بينما نلاحظ انخفاض توزيع السكان العددي والنسبي في بقية الوحدات الإدارية الأخرى، اذ تمثل اقل توزيع سكاني في ناحية العدل بـ (٣٤٣٥، ٥١٥٠ نسمة) وينسب (٢٩.٣٪، ٢٢,٠٪) للمدة نفسها، ويتضح ان هناك تفاوت عددي بين سكان ناحيتي الخير والعدل وهذا يرجع الى التغير الكبير في الظروف المناخية الذي اثر وبشكل سلبي على الإنتاج الزراعي وخاصة ان اغلب سكانها يعتمدون بشكل كبير على حرفة الزراعة وتربية الثروة الحيوانية فضلاً عن كثرة النزاعات العشائرية وضعف الجانب الأمني قد اثر وبشكل كبير على سكان تلك النواحي وقلة فرص العمل وبالتالي تصبح المنطقة طاردة للسكان .

جدول (٢) التوزيع العددي والنسبي لسكان قضاء المجر الكبير حسب الوحدات الإدارية للمدة (١٩٩٧ - ٢٠٢٢)

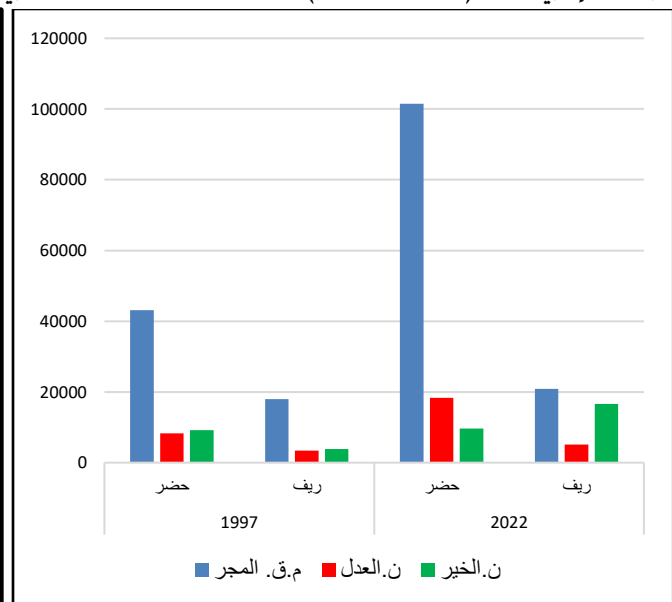
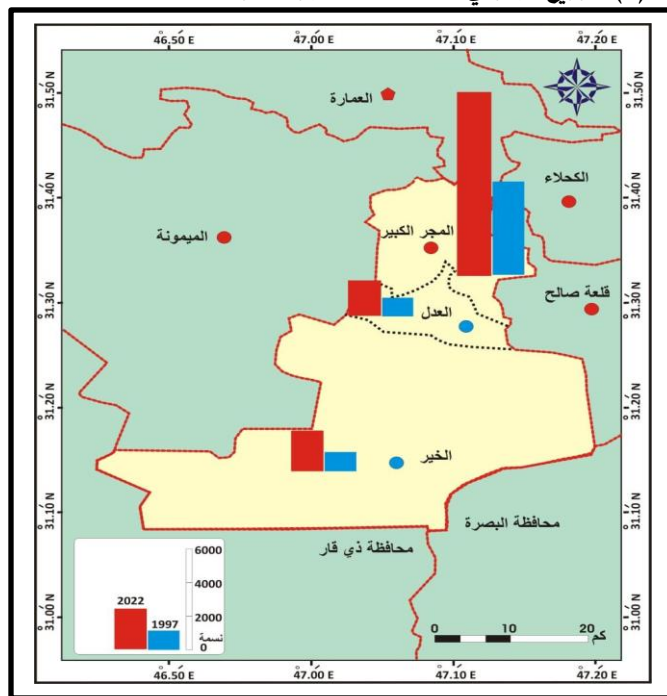
الوحدة الإدارية	١٩٩٧					٢٠٢٢				
	حضر	نسبة %	ريف	نسبة %	مجموع	حضر	نسبة %	ريف	نسبة %	مجموع
م.ق. المجر الكبير	٤٣١٢٤	٧٠.٦	١٨٠١٥	٢٩.٤	٦١١٣٩	١٠١٤٩٣	٨٣,١	٢٠٩٠٢	١٦,٩	١٢٢٣٩٥
ن.العدل	٨٢٦٦	٧٠.٥	٣٤٣٥	٢٩.٣	١١٧٠١	١٨٣١٥	٧٨,٠	٥١٥٠	٢٢,٠	٢٣٤٦٥
ن.الخير	٩٢٣٦	٧٠.٥	٣٨٥٨	٢٩.٤	١٣٠٩٤	٩٦٨٢	٣٦,٩	١٦٥٧٤	٦٣,١	٢٦٢٥٦
المجموع	٦٠٦٢٦	٧٠.٥	٢٥٣٠٨	٢٩.٤	٨٥٩٥٢	١٢٩٤٩٠	٧٥,٢	٤٢٦٢٦	٢٤,٨	١٧٢١١٦

١ - جمهورية العراق، وزارة التخطيط، الجهاز المركزي للإحصاء، نتائج التعداد العام للسكان لسنة (١٩٩٧) الجزء الخاص بمحافظة ميسان، جدول ٢٢، ص ٧٦.  
٢ - جمهورية العراق، وزارة التخطيط والتعاون الإنمائي، الجهاز المركزي للإحصاء، مديرية إحصاء محافظة ميسان، نتائج تقديرات السكان لعام ٢٠٢٢ بيانات غير منشورة.

الشكل (٣) التوزيع العددي والنسبي لسكان قضاء المجر الكبير حسب

الوحدات الإدارية للمدة (١٩٩٧ - ٢٠٢٢) خريطة (٢) التوزيع الجغرافي لسكان قضاء المجر الكبير للمدة ١٩٩٧-٢٠٢٢

الوحدات الإدارية للمدة (١٩٩٧ - ٢٠٢٢)



المصدر: اعتماداً على جدول (٢)

## ٢ - الكثافة السكانية العامة: General population density

تعرف الكثافة العامة لسكان بالكثافة الحسابية والاجمالية وتعد ابسط الطرق التي تستعمل في حساب الكثافة الحسابية وتأتي محصلتها في تقسيم إجمالي سكان اي منطقة على المساحة العامة لتلك المنطقة، (Al-Bahadli, 2004) حيث جاءت وحدات القضاء الادارية بمستويات متباينة هي الأخرى خلال سنوات الدراسة تبعاً لتباين عوامل الجذب والامكانات المتاحة لكل وحدة ادارية، فمن خلال تتبع الجدول (٣) والشكل (٤) جاءت الوحدات الادارية وتم تقسيمها بأطوال متساوية حسب كثافة سكانها اذ تمثلت الكثافة العالية (اكثر من ٨٠ نسمة/كم<sup>2</sup>) والتي تحققت فقط في مركز القضاء وبمعدل (٢٠,٨ نسمة/كم<sup>2</sup>) لعام ١٩٩٧ وبمعدل (٢٤١ نسمة/كم<sup>2</sup>) لعام ٢٠٢٢، وهذا يرجع الى كونه يمثل المركز الإداري للقضاء ويحتوي على الجزء الأكبر من المشاريع الاقتصادية ومؤسسات الدولة فضلاً عن استحواده على افضل الخدمات الاجتماعية قياساً بالنواحي الأخرى الامر الذي جعل منه بؤرة لاستقطاب

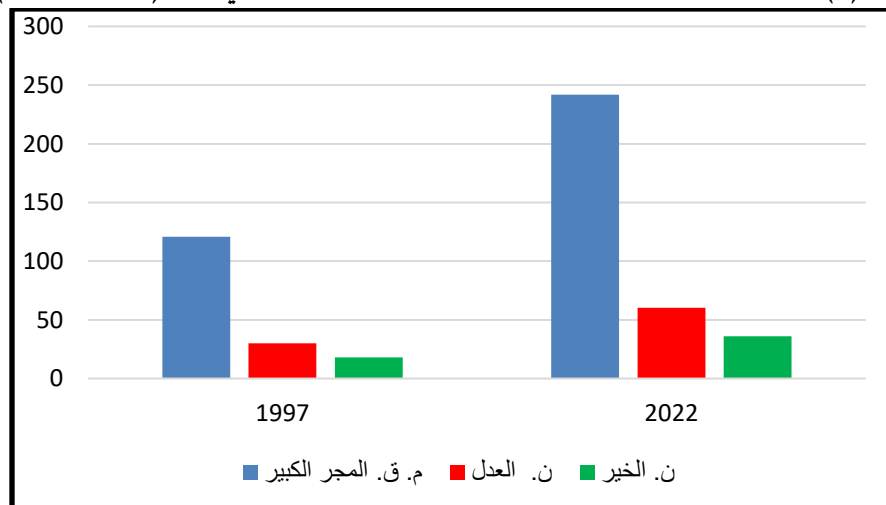
اعداد كبيرة من السكان سواء من خارج المحافظة أو داخلها، إضافة الى ذلك صغرة مساحته مما جعل السكان يتمركزون في مساحة صغيرة مقارنة بالوحدات الإدارية الأخرى كناحية الخير التي تبلغ مساحتها حوالي (٧٢٩ كم<sup>٢</sup>)، بينما لم تدخل ناحيتي (العدل والخير) ضمن فئة الكثافة العالية وذلك يرجع الى انخفاض عدد السكان من جهة والمساحة الكبيرة من جهة أخرى، وانعدام الخدمات والبنى التحتية وقلة فرص العمل في تلك النواحي مما شجع على الهجرة على مستوى البيئتين الحضرية والريفية، اما الكثافة المتوسطة (٤٠ - ٨٠ نسمة/كم<sup>٢</sup>) فقد تمثلت هذه الفئة في ناحية العدل وبمؤشر كثافة بلغ (٦٠,٣ نسمة/كم<sup>٢</sup>) لعام ٢٠٢٢، ويرجع سبب ارتفاع الكثافة السكانية في هذه الناحية الى صغر مساحتها التي بلغت (٣٨٩ كم<sup>٢</sup>) هذا من جهة والى استقطابها عدد كبير من الوافدين من سكان الاهوار بعد جفافها من جهة أخرى، ونلاحظ ان ناحية الخير لم تدخل ضمن معدل الكثافة السكانية المتوسطة وذلك بسبب انخفاض عدد سكانها وكبر مساحتها وانعدام فرص العمل مما أدى الى تدني مستوى المعيشي فضلاً عن توفر الخدمات العامة، اما الكثافة المنخفضة (اقل من ٤٠ نسمة/كم<sup>٢</sup>) والتي تمثلت في (ناحيتي العدل والخير) بمعدل بلغ (٣٠ نسمة/كم<sup>٢</sup>) و (١٨,٠ نسمة/كم<sup>٢</sup>) لعام ١٩٩٧، واما في عام ٢٠٢٢ تمثلت الكثافة السكانية المنخفضة فقط بناحية الخير وبمعدل (٣٦,٠ نسمة/كم<sup>٢</sup>)، ويرجع سبب انخفاض كثافة تلك الوحدات كبر مساحتها البالغة (٣٨٩ كم<sup>٢</sup> ، ٧٢٩ كم<sup>٢</sup>) بالنسبة لناحيتي العدل والخير وقلة عوامل الجذب للسكان نتيجة قلة فرص العمل وضعف خدماتها المجتمعية فضلاً عن ازدياد المشاكل العشائرية في تلك المناطق مما سبب هجرة قسرية لأغلب الاسرة من تلك النواحي.

جدول (٣) الكثافة العامة لسكان قضاء المجر الكبير حسب الوحدات الادارية للمدة (١٩٩٧-٢٠٢٢)

الوحدات الإدارية	المساحة /كم <sup>٢</sup>	١٩٩٧		٢٠٢٢	
		عدد السكان	الكثافة العامة	عدد السكان	الكثافة العامة
م. ق. المجر الكبير	٥٠٦	٦١١٣٩	١٢٠.٨	١٢٢٣٩٥	٢٤١.٨
ن. العدل	٣٨٩	١١٧٠١	٣٠.٠	٢٣٤٦٥	٦٠.٣
ن. الخير	٧٢٩	١٣٠٩٤	١٨.٠	٢٦٢٥٦	٣٦.٠
المجموع	١٦٢٤	٨٥٩٥٢	٥٣.٠	١٧٢١١٦	١٠٥.٩

- ١ - جمهورية العراق، وزارة التخطيط، الجهاز المركزي للإحصاء، نتائج التعداد العام للسكان لسنة (١٩٩٧) الجزء الخاص بمحافظة ميسان، جدول ٢٢، ص ٧٦.
- ٢ - جمهورية العراق، وزارة التخطيط والتعاون الإنمائي، الجهاز المركزي للإحصاء، مديرية إحصاء محافظة ميسان، نتائج تقديرات السكان لعام ٢٠٢٢ بيانات غير منشورة

الشكل (٤) الكثافة العامة لسكان قضاء المجر الكبير حسب الوحدات الادارية للمدة (١٩٩٧-٢٠٢٢)



المصدر: الباحث اعتماداً على جدول (٣)

### ٣- التركيب السكاني: Demographics

ان تركيب السكان يتمثل بالعمر والجنس، ولكل مجموعة سكانية تركيبة مختلفة بحسب العمر والجنس تترتب عنها انعكاسات ديموغرافية واجتماعية وثقافية واقتصادية كبيرة، وتلك تمس شتى الميادين كالتكوين والعمل والصحة والاعانة الاجتماعية (Labib, 2004).

#### أ- التركيب العمري: Age composition

يقصد به توزيع السكان حسب الفئات العمرية المختلفة ويعد احد المؤشرات الديموغرافية التي تدل على مدى فاعلية القوى الانتاجية للسكان، كونه العامل الرئيس في معرفة مستويات عبء الاعالة الاقتصادية ونمط الاستهلاك من السلع والخدمات، ويعتبر مؤشراً يمثل النمط السائد للحالة الصحية في المجتمع السكاني، (Jasser, 2011)، لذا سيتم دراسة التركيب العمري بحسب بيانات (١٩٩٧، ٢٠٢٢) على وفق فئات السن العريضة من اجل ايضاح شامل للتركيب العمري لسكان الوحدات الادارية التي غالباً ما تكون الخطط المستقبلية للتنمية البشرية معتمدة بالدرجة الاساس على هذه الدراسات لما لها جوانب متعددة ترفد باحثين ببيانات ومعلومات مهمة، لذلك سوف نفصل التركيب العمري على وفق فئات السن العريضة، وتقسّم هذه الفئات الى:

١- فئة صغار السن (اقل من ١٥ سنة): تمثل هذه الفئة السكان دون سن العمل هي فئة مستهلكة وليس لها دور في النشاط الاقتصادي، وعلى الرغم من ذلك فأنها منتجة في ظروف خاصة كظروف الاقتصادي السيئة فرض عليها جزء من المساهمة في سوق العمل (Al-Saadi, 1980)، ويلاحظ من الجدول (٤)، ان هذه الفئة شكلت ما نسبته (٤٦.٤%) للذكور والاناث لعام ١٩٩٧ حيث شكل الذكور (٢٢.٥%)، فيما مثلت الاناث نسبة (٢٣.٨%) من اجمالي سكان القضاء لهذه الفئة، ومن خلال متابعة الفئة العمرية نلاحظ ارتفاع نسبتهم في مركز القضاء مقارنة ببقية الوحدات الإدارية الأخرى وبنسبة (٧٣.٢%) للذكور والاناث من اجمالي الوحدات الإدارية الأخرى لفئة صغار السن لعام ١٩٩٧، وهذا يرجع الى الحجم السكاني الكبير لمركز القضاء فضلاً عن تطور القطاع الخدمي والصحي التي تهتم برعاية النساء الحوامل والأطفال على حد سواء وتسجيل عمليات الولادة التي تحول من المراكز الصحية في الوحدات الإدارية لمركز القضاء، فضلاً عن ارتفاع المستوى التعليمي والاقتصادي للسكان الذي شجع الاسر على العناية والاهتمام بالنساء الحوامل والأطفال، في حين شكلت اقل نسبة لهذه الفئة العمرية في ناحية الخير اذ بلغ مجموع الذكور والاناث (١٠.٩%)، وان سبب انخفاض الفئة العمرية في هذه الوحدات الإدارية لأنها بيئات طاردة للسكان وكذلك تعاني من نقص في الخدمات العامة وتقل فيها فرص العمل فضلاً عن تدني المستوى المعاشي مما سبب انخفاض عدد السكان فيها ولكلا الجنسين، اما في عام ٢٠٢٢ فقد ارتفعت النسبة الى (٤٥.٣%)، حيث تمثلت نسبة الذكور (٢٢.٨%)، فيما مثلت الاناث نسبة (٢٢.٤%) من اجمالي سكان القضاء لهذه الفئة العمرية، ونلاحظ فقد تصدر مركز القضاء لمجموع الذكور والاناث بنسبة (٧٠.٨%)، إذ لا زالت هذه الفئة مرتفعة في مركز القضاء عن بقية الوحدات الإدارية الأخرى، والسبب يرجع الى توفر الخدمات والعيادات الخاصة التي تهتم برعاية النساء والأطفال على حد سواء، فضلاً عن تسجيل عمليات الولادة في مستشفى مركز القضاء وتوفر فرص العمل والخدمات العامة مما ساهم في رفع المستوى المعاشي للأسر بالإضافة الى سيادة القانون في مركز القضاء وضعفه في الوحدات الإدارية الأخرى الذي شجع على الهجرة نحو مركز القضاء، بينما جاءت اقل نسبة لهذ الفئة في ناحية العدل حيث شكل مجموع الذكور والاناث لهذه الفئة (١٣.٤%)، ويرجع انخفاض هذه الفئة لهذه الناحية بسبب قلة الخدمات الاجتماعية باعتبارها منطقة طارة للسكان.

جدول (٤) التوزيع النسبي للفئات العمرية بحسب الجنس لسكان قضاء المجر الكبير للمدة ١٩٩٧ - ٢٠٢٢

١٩٩٧									السنة
٦٥ سنة فأكثر			١٥ - ٦٤ سنة			اقل من ١٥ سنة			الفئة العمرية
مجموع %	اناث %	ذكور %	مجموع %	اناث %	ذكور %	مجموع %	اناث %	ذكور %	الوحدة الإدارية
٧٢.٩	٣٧.٨	٣٥.١	٧٢.٩	٣٧.٦	٣٥.٣	٧٣.٢	٣٧.٨	٣٥.٣	م.ق. المجر الكبير
١٦.٥	٩.٧	٦.٨	١٧.١	٩.٦	٧.٥	١٥.٨	٨.٠	٧.٨	ن.العدل
١٠.٤	٦.٣	٤.١	٩.٨	٤.٩	٤.٩	١٠.٩	٥.٦	٥.٣	ن.الخير
١٠٠	٥٣.٨	٤٦	١٠٠	٥٢.١	٤٧.٧	١٠٠	٥١.٤	٤٨.٤	المجموع
٣.٨	٢.٠	١.٧	٤٩.٨	٢٥.٩	٢٣.٨	٤٦.٤	٢٣.٨	٢٢.٥	نسبة كل فئة عمرية من اجمالي الفئات الثلاث
٢٠٢٢									السنة
٦٥ سنة فأكثر			١٥ - ٦٤ سنة			اقل من ١٥ سنة			الفئة العمرية
مجموع %	اناث %	ذكور %	مجموع %	اناث %	ذكور %	مجموع %	اناث %	ذكور %	الوحدة الإدارية
٧١.٥	٣٩.٢	٣٢.٣	٧١.٧	٣٦.١	٣٥.٦	٧٠.٨	٣٥.١	٣٥.٧	م.ق. المجر الكبير
١٣.٨	٧.٦	٦.٢	١٣.٦	٧.٠	٦.٦	١٣.٤	٦.٨	٦.٨	ن.العدل
١٤.٧	٧.٨	٦.٩	١٤.٨	٧.٨	٧.٠	١٥.٥	٧.٨	٧.٩	ن.الخير
١٠٠	٥٤.٦	٤٥.٤	١٠٠	٥٠.٩	٤٩.٢	١٠٠	٤٩.٦	٥٠.٢	المجموع
٣.٠	١.٦	١.٣	٥٣.٥	٢٧.١	٢٦.٣	٤٥.٣	٢٢.٤	٢٢.٨	نسبة كل فئة عمرية من اجمالي الفئات الثلاث

المصدر: ملحق ١، ٢

٢ - فئة متوسطي السن (١٥-٦٤) سنة: وهي الفئة المنتجة في تركيب الهيكل المهني للسكان التي تتحمل عبء اعالة الفئتين الاولى والثالثة (Al-Agaili, 2020)، ان زيادة نسبة هذه الفئة في المجتمعات السكانية تعني زيادة السكان النشطين اقتصادياً مما يؤدي لتحقيق التنمية الاقتصادية وتحافظ هذه الفئة على الخصوبة كونها تحتوي على الاعمار الشابة من كلا الجنسين في سن الزواج، وهي اكثر الفئات تأثيراً بعامل الهجرة بسبب قابليتها على الحركة والتنقل، ويقع عليها عبء حمل السلاح والدفاع عن البلد حال تعرض الى اعتداء وهو ما يجعلها اكثر عرضة للوفاة (Al-Hasnawi, 1999)، ومن استقراء الجدول (٤)، ان نسبة السكان لفئة متوسطي العمر بلغت (٤٩.٨%) لمجموع سكان القضاء خلال عام ١٩٩٧، حيث شكلت الذكور ما نسبته (٢٣.٨%)، فيما مثلت الاناث نسبة (٢٥.٩%) لمجموع الذكور والاناث، وقد تصدر مركز القضاء بقية الوحدات الإدارية وبنسبة (٧٢.٩%) من الإجمالي الكلي للقضاء، وهذا يرجع للتوسع الكبير لمركز القضاء وتحسين القطاعات الخدمية والاقتصادية مما ساهم في زيادة فرص العمل فضلاً عن اعدد الوافدين اليه من الوحدات الإدارية الأخرى لأسباب طبيعية وبشرية، بينما تمثلت اقل نسبة في ناحية الخير اذ بلغ مجموع الذكور والاناث (٩.٨%)، اما خلال تقديرات (٢٠٢٢) فقد ارتفعت نسبة مجموع سكان فئة متوسطي العمر (٥٣.٥%) لمجموع القضاء، حيث شكل العنصر الذكري (٢٧.١%) وتمثلت الاناث ما نسبته (٢٦.٣%) للقضاء، وتصدر مركز القضاء النسبة الأعلى للذكور والاناث بنسبة (٧١.٧%)، ويرجع السبب في ارتفاع نسبة سكان المركز قياساً بالوحدات الإدارية الأخرى الى الزيادة السكانية فضلاً عن كون مركز القضاء هو عامل جذب للأيدي العاملة بسبب توفر فرص العمل قياساً بالوحدات الإدارية الأخرى والتوسع السكاني للمركز

المذكور نتيجة الهجرة الوافدة اليه، فضلاً عن التحسن النسبي في الخدمات الصحية، اما ناحيتي الخير والعدل فقد سجل مجموع الذكور والاناث ما نسبته (١٤.٨٪، ١٣.٦٪) لكل منهما على التوالي ولكلا الناحيتين، وان سبب انخفاض هذه الفئة العمرية لأنها بيئات طاردة للسكان وتعاني من نقص في فرص العمل فضلاً عن تدني المستوى المعاشي مما سبب في هجرة السكان منها.

٣- فئة كبار السن (٦٥ سنة فأكثر): وهي فئة مستهلكة وغير منتجة على افتراض خروجها من الهيكل المهني والانتاجي، وتكمن أهمية دراسة فئة كبار السن من خلال تقدير حاجة المراكز من دور الرعاية المسنين وبرامج التقاعد وما يحتاجونه كبار السن من متطلبات صحية وبدنية وغيرها من الخدمات الاجتماعية والاقتصادية (Ali, 1985)، وقد جاءت فئة كبار السن بما نسبته (٣.٧٪) من اجمالي سكان القضاء بحسب تعداد ١٩٩٧ اذ توزعت ما بين (١.٧٪) ذكور وما نسبته (٢.٠٪) للاناث، حيث تصدر مركز القضاء المرتبة الأعلى وبنسبة (٧٢.٩٪) من مجموع سكان هذه الفئة، في حين بلغت نسب ناحيتي العدل والخير (١٦.٥٪، ١٠.٤٪) لمجموع الذكور والاناث، اما في تقديرات عام ٢٠٢٢ فقد شكلت فئة كبار السن ما نسبته (٣.٠٪) من المجموع الكلي لسكان القضاء، وقد بلغت نسبة الذكور (١.٣٪) بينما شكلت نسبة الاناث (١.٤٪)، ويرجع سبب انخفاض هذه النسبة الى انخفاض امد الحياة بسبب تردي الأوضاع الصحية والاقتصادية فضلاً عن الاجتماعية، حيث شكلت اعلى النسب في مركز القضاء بنسبة (٧١.٥)، بينما شكلت اقل نسبة في ناحية العدل (١٣.٨٪) من مجموع القضاء.

#### ب - التركيب النوعي: Qualitative composition

ان زيادة الذكور او الاناث له الاثر الكبير على الجوانب الاجتماعية والاقتصادية وهذا يدعو للمحافظة على التوازن النوعي لاستقرار المجتمع وزيادة فعالية افراده (Abd, 2020)، فضلاً عن تأثير التركيب النوعي على (الولادات والوفيات)، فاذا ما انخفضت نسبة الذكور والاناث في سن الزواج فان نسبة الزواج ستقل وبالتالي انخفاض المعدل الاجمالي للمواليد والعكس صحيح وبطبيعة الحال ان تتبع هذه الجماعات السكانية المكونة لأي مجتمع نمط معين في توزيعاتها، وابتعاد هذه التوزيعات عن الانماط المتوقعة لتركيبتها الجنسي يعد مؤشراً على وجود خلل في هذه التوزيعات. (Al-Zaini, 1980).

#### ١ - نسبة النوع على مستوى الوحدات الإدارية:

تشير بيانات الجدول (٥) والشكل (٥) ان هنالك انخفاض وتباين في نسبة النوع في كل الوحدات الإدارية لمنطقة الدراسة، اذ بلغت في مجمل القضاء (٩٢.٧) ذكراً لكل مائة انثى لعام ١٩٩٧، اذ نلاحظ ان هنالك انخفاض في نسبة النوع وهذا يرجع الى الظروف التي مر بها البلد منها حرب العراق مع ايران وحرب الخليج والتي سببت بتخلخل سكاني نتيجة نزوح الكثير من سكان تلك المناطق، فضلاً عن انعدام فرص العمل والخدمات المجتمعية ومشاكل التعصب القبلي، وعلى مستوى الوحدات الإدارية اذ سجل اعلى نسبة النوع في ناحية الخير بلغت (٩٧.١) ذكر لكل مائة انثى، نتيجة توفر الأراضي الزراعية الكبيرة والتي تقدر بـ (٧٠٧٤٣٣) دونم، والتوجه السكاني في ذلك الوقت للعمل في الزراعة، وبسبب قربها من الاهوار جعل من الناحية ان تكون اكثر مناطق القضاء جذبا لسكان الاهوار، أما ادنى نسبة فسجلت في ناحية العدل (٨٦.٣) ذكراً لكل مائة أنثى، نتيجة قلة فرص العمل ضمن تلك الناحية مما اضطر كثير من الذكور من الهجرة والعمل في مناطق أخرى، فضلاً عن عدم وجود دقة في تسجيل البيانات، يلاحظ ان الوحدات الإدارية في القضاء لعام ١٩٩٧ شهدت انخفاضاً لنسبة النوع بشكل عام، حيث سجلت فيه نسبة النوع في عموم الوحدات القضاء اقل من (١٠٠) ذكر لكل مائة انثى.

وتشير تقديرات عام ٢٠٢٢ ان هناك تقارباً واضحاً في نسبة النوع ضمن الوحدات الإدارية للقضاء من جهة، ومن جهة أخرى وجود ارتفاع طفيف في هذه النسبة حيث سجلت نسبة النوع في القضاء (٩٨.٤) ذكراً لكل مائة أنثى، على الرغم من ذلك فان منطقة الدراسة لا زالت تعاني من انخفاض نسبة النوع بالنسبة للذكور وذلك بسبب الأوضاع السياسية والاقتصادية التي يمر بها البلد

وخاصة بعد عام ٢٠١٤ نتيجة المشاكل في الميزانيات وتقلبات أسعار البترول وفشل الكثير من المشاريع التنموية في القضاء، فضلاً على تدهور الأوضاع الأمنية والانفلات الأمني مما دفع كثير من سكان القضاء للهجرة إلى أماكن تكون أكثر اماناً فضلاً عن تطوع عدد كبير من أبناء القضاء في القوات الأمنية في حربها ضد تنظيم داعش الإرهابي، والنزاعات العشائرية التي دائماً ما يكون ضحاياها من الذكور، وقد سجل أعلى نسبة لنوع في مركز القضاء وبنسبة (٩٩.٢) ذكر/مئة انثى، والسبب يرجع الى ما يتميز به مركز القضاء عن غيره من الوحدات الإدارية الأخرى من خدمات ووضوح امني مستقر ومستوى اقتصادي مرتفع، بينما سجلت ادنى نسبة لنوع في ناحية الخير (٩٥.٩) ذكر/مئة انثى، وهذا يرجع للمساحة الكبيرة التي تتميز بها ناحية الخير عن بقية الوحدات الإدارية الأخرى وكذلك انعدام فرص العمل فيها وكثرة المشاكل العشائرية التي ساهمت فر نزوح الكثير من الاسر نحو مركز القضاء ناهيك عن نقص الخدمات العامة وخاصة القطاع الصحي والتعليمي، وعلى ضوء جدول (٥) يمكن توزيع نسبة النوع لسكان الوحدات الإدارية في القضاء على ثلاث مراتب :

**الفئة الاولى: (أكثر من ٩٩ ذكراً/مئة أنثى):** لم تضم أي وحدة إدارية لسكان القضاء للفترة (١٩٩٧ - ٢٠٢٢) ويمكن ان نعزو ذلك الى أسباب طبيعية وبشرية ذكرت سابقاً.

**الفئة الثانية: (٩٦ - ٩٩ ذكراً/مئة انثى)** وهي الفئة التي ضمت وحدة إدارية واحدة وهي ناحية الخير حيث بلغت نسبة النوع (٩٧.١) ذكر/مئة انثى لعام ١٩٩٧، وفي تقديرات عام ٢٠٢٢ ضمت هذه الفئة وحدتين اداريتين هما مركز القضاء وتمثلت بنسبة (٩٩.٢) ذكر/مئة انثى، بسبب ما يتميز به مركز القضاء من أهمية خدمية واقتصادية وتجارية، بينما تمثلت ناحية العدل بنسبة النوع (٩٧) ذكر/مئة انثى.

**الفئة الثالثة: (أقل من ٩٦ ذكراً/ لكل مئة انثى):** ضمت هذه الفئة مركز القضاء وناحية العدل وبنسب (٩٣.٦، ٨٦.٣) ذكر/مئة انثى، لعام ١٩٩٧ وفي عام ٢٠٢٢ ضمت هذه الفئة ناحية الخير وبنسبة نوع (٩٥.٩) ذكر/مئة انثى، ويرجع سبب انخفاض نسبة النوع لهذه النواحي كونها تقتصر للمقومات الاقتصادية وغياب الخطط التنموية، وضعف خدماتها المجتمعية وقلة فرص العمل واغلب سكانها يعتمدون في العيش على الزراعة التي لا توفر فرص عمل كثيرة لأبناء تلك النواحي وتربية الحيوانات لسد الاكتفاء الذاتي للمربين مما أدى الى هجرة السكان لمناطق أخرى من القضاء بحثاً عن فرص عمل.

جدول (٥) نسبة النوع لسكان قضاء المجر الكبير على مستوى الوحدات الإدارية للمدة ١٩٩٧ - ٢٠٢٢

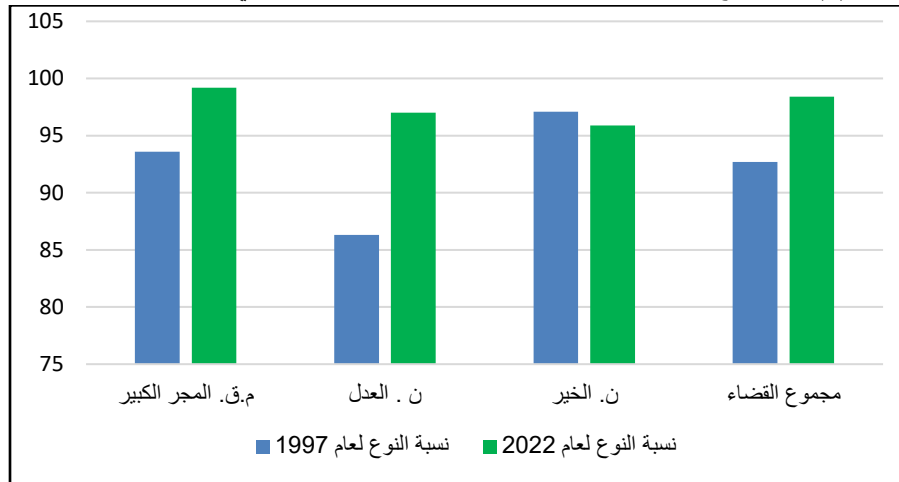
الوحدات الإدارية	نسبة النوع لعام ١٩٩٧	نسبة النوع لعام ٢٠٢٢
م. ق. المجر الكبير	٩٣.٦	٩٩.٢
ن. العدل	٨٦.٣	٩٧
ن. الخير	٩٧.١	٩٥.٩
مجموع القضاء	٩٢.٧	٩٨.٤

١ - جمهورية العراق، وزارة التخطيط، الجهاز المركزي للإحصاء، نتائج التعداد السكان لسنة (١٩٩٧) الجزء الخاص بمحافظة ميسان، جدول ٢٢، ص ٧٦.

٢ - جمهورية العراق، وزارة التخطيط والتعاون الإنمائي، الجهاز المركزي للإحصاء، مديرية إحصاء محافظة ميسان نتائج تقديرات السكان لعام ٢٠٢٢، بيانات غير منشورة .



الشكل (٥) نسبة النوع لسكان قضاء المجر الكبير على مستوى الوحدات الإدارية للمدة ١٩٩٧ - ٢٠٢٢



المصدر : الباحث اعتماداً على جدول (٥)

## ٢- نسبة النوع على مستوى البيئة:

ان مستويات التوزيع النسبي للذكور والاناث في قضاء المجر الكبير بين سكان الحضر والريف، قد اظهر ان هناك ارتفاع لنسبة النوع سكان حضر منطقة الدراسة عن ريفها خلال المدة (١٩٩٧، ٢٠٢٢)، التي بلغت فيها نسبة النوع لسكان الحضر (٩٢.٣)، (٩٩.٨) لكل عام على التوالي، مقابل نسبة نوع لسكان الريف بلغت (٩٠.٥، ٩٧.١) على التوالي، ويرجع سبب ذلك لتباين الخدمات العامة وفرص العمل بين الحضر والريف، اذ يحظى سكان الحضر بنصيب اكبر من سكان الريف مما يؤدي لهجرة سكان الارياف نحو المراكز الحضرية بحثاً عن فرص عمل، والحصول على مستوى افضل من الخدمات، ويلاحظ من الجدول (٦) والشكل (٦)، ان نسبة النوع لسكان الحضر في القضاء بلغت (٩٢.٣) ذكراً/مائة انثى، لعام ١٩٩٧ وهي نسبة منخفضة لا تمثل الحالة الطبيعية للمجتمعات المستقرة التي هي عادة تصل لـ (١٠٥) ذكور/مائة انثى، وقد عزز سبب تراجع النسبة بين الجنسين لهذا العام الحروب التي ساهمت في خلق فروق غير طبيعية بين الذكور والاناث، ومن بينها الحرب العراقية الإيرانية وحرب الخليج، وما خلفته من خسائر كبيرة في أعداد الذكور، إضافة إلى ما سببه الحصار من تدمير للاقتصاد، ودفع الشباب في سن العمل للهجرة للمحافظات الأخرى أو خارج العراق بحثاً عن فرص عمل، وعانى القضاء من الإهمال الحكومي بسبب عدم وجود مشاريع تنموية ولأسباب سياسية، إضافة لجفاف الأهوار، ما أدى إلى فقدان الكثير من سكانها عملهم في صيد الأسماك والرعي، واضطر اغلبهم للهجرة نحو مناطق أخرى بحثاً عن عمل اخر، وقد أدت هذه العوامل إلى وجود خلل في نسبة الجنسين سواء في القضاء ووحدها الإدارية، والتي تباينت في تلك النسبة، وبشكل عام شكلت جميعها نسب جنس أقل من النسب الطبيعية، حيث جاءت تلك الوحدات بمستويات مختلفة من نسبة الجنس لسكان الحضر في القضاء لعام ١٩٩٧، واما في عام ٢٠٢٢ بلغت نسبة النوع لسكان الحضر (٩٩.٨) ذكراً/مائة انثى، وهي نسبة منخفضة الا انها جاءت أكثر ارتفاعاً عن عام ١٩٩٧، ويمكن تفسير اسبب ذلك لعودة الكثير من سكان القضاء لمناطق إقامتهم، وخاصة النازحين والمهاجرين خارج العراق بعد عام ٢٠٠٣. كما شهد القضاء استقراراً نسبياً مقارنة بالأقضية الأخرى، وهو ما كان عامل جذب للسكان، وخاصة عودة سكان القضاء الذين هاجروا للمحافظات الأخرى قبل هذا التاريخ، بالإضافة الى كثرة المشاريع الخدمية التي تم تنفيذها في القضاء، والتي شكلت عامل جذب للعمالة من الاقضية الأخرى، وعلى مستوى الوحدات الإدارية فقد شهدت هي الأخرى تبايناً التي يمكن تصنيفها على ثلاث مراتب هي:

**المرتبة الأولى: (أكثر من 100) ذكر/مائة انثى،** تمثلت في وحدة إدارية واحدة وهي مركز القضاء وبنسبة نوع (100,7) ذكر/مائة انثى، وتعدُّ النسبة الأعلى لسكان الحضر في القضاء لعام 2022، نظراً للكثافة السكانية الكبيرة التي يتمتع بها مركز القضاء أدى الى نشاط أسواقها وزيادة العرض والطلب على السلع والخدمات، فضلاً عن تطوير مركز القضاء في القطاعين الخدمي والاقتصادي مما أسهم في زيادة فرص العمل بسبب وجود المصانع والمؤسسات التجارية المختلفة، التي شكلت مصدر جذب للسكان من الوحدات الإدارية الأخرى في القضاء، بينما لم تضم هذه المرتبة أي من الناحيتين (العدل، الخير) للاعوام 1997، 2022، بسبب انخفاض نسبة النوع فيها، يعود إلى قلة فرص الحصول على عمل داخل تلك الوحدات، وقلة الخدمات المقدمة لقاطنيها، مما يضطر السكان للهجرة منها، ويؤدي في النهاية إلى انخفاض نسبة النوع بين الجنسين في تلك الوحدات.

**المرتبة الثانية: (97 الى 100) ذكر/مائة انثى،** ضمت ناحية العدل فقط وبنسبة نوع (98.2) لعام 2022، بينما لم تسجل أي وحدة إدارية أخرى ضمن هذه المرتبة لأي عام ضمن مدة الدراسة (1997-2022).

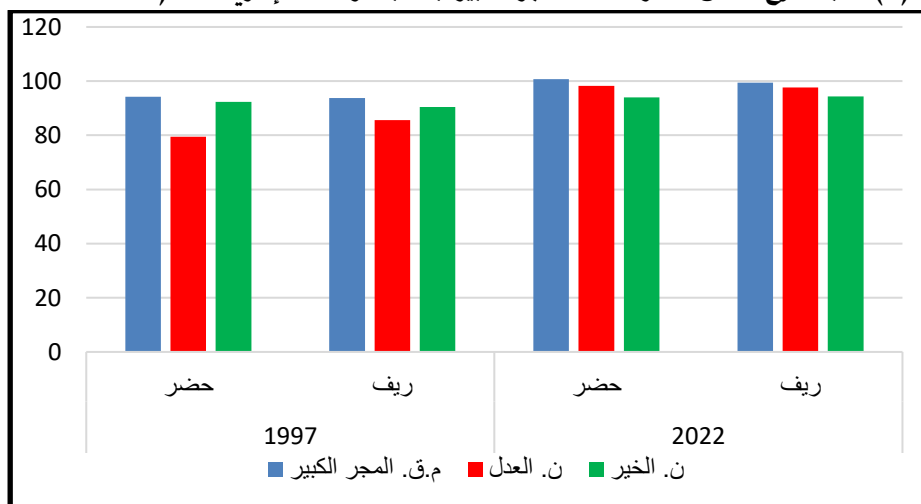
**المرتبة الثالثة: (اقل من 97) ذكر/مائة انثى،** مثلت هذه المرتبة كل الوحدات الإدارية لعام 1997، اذ تمثلت وبنسب نوع بلغت (94.2، 79.5، 92.3) ذكر/مائة انثى على التوالي، في حين اشارت تقديرات عام 2022، ان هذه المرتبة ضمت ناحية الخير فقط وبنسبة نوع بلغت (94) ذكر/مائة انثى، وهي ذات النسبة الأقل بين الجنسين بسبب قلة فرص العمل داخل هذه الوحدة الإدارية وضعف مكوناتها الاقتصادية والخدمية والصحية والتعليمية.

جدول (6) نسبة النوع لسكان حضر والريف في قضاء المجر الكبير بحسب الوحدات الإدارية للمدة (1997 - 2022)

الوحدة الادارية	1997		2022	
	حضر	ريف	حضر	ريف
م.ق. المجر الكبير	94.2	93.7	100.7	99.4
ن. العدل	79.5	85.6	98.2	97.7
ن. الخير	92.3	90.5	94	94.3
المجموع	92.3	90.5	99.8	97.1

- 1 - جمهورية العراق، وزارة التخطيط، الجهاز المركزي للإحصاء، نتائج التعداد العام للسكان لسنة (1997) الجزء الخاص بمحافظة ميسان، جدول 22، ص 76.
- 2 - جمهورية العراق، وزارة التخطيط والتعاون الإنمائي، الجهاز المركزي للإحصاء، مديرية إحصاء محافظة ميسان، نتائج تقديرات السكان لعام 2022، بيانات غير منشورة

شكل (6) نسبة النوع لسكان حضر القضاء المجر الكبير بحسب الوحدات الإدارية للمدة (1997 - 2022)



المصدر : الباحث اعتماداً على جدول (6)

اما على مستوى بيئة الريف فيتضح من الجدول (٦) والشكل (٦) ان نسبة النوع لسكان ريف قضاء المجر الكبير لتعداد ١٩٩٧ قد بلغت (٩٠.٥) ذكر/انثى، وهي اقل من نسبة النوع لسكان الحضر البالغة (٩٢.٤)، لأن طرد السكان في الحضر أقل منه في الريف بسبب اختلاف الخدمات وفرص العمل في الحضر مقارنة بالريف والتي تكون نسبتها دائما أعلى في الحضر منها في الريف، وسجلت أعلى نسبة نوع لسكان ريف في مركز القضاء وبنسبة (١٠٢.٧) ذكر/مائة أنثى، أما باقي الوحدات الإدارية فكانت أعدادها مختلفة واقتصرت على نسب الوحدات السابقتين، اما في عام ٢٠٢٢ فقد بلغت نسبة النوع لسكان البيئة الريفية (٩٧.١) ذكر/مائة أنثى، وهي نسبة اعلى عما كانت عليه عام ١٩٩٧. بسبب تحسن الوضع المعيشي لسكان القضاء وبكل وحداته الإدارية نتيجة للتحسن في نوعية الخدمات وإتاحة فرص العمل في المشاريع الخدمية والتنمية لتلك الوحدات، بالإضافة إلى تطوع عدد كبير من الذكور في المؤسسات الأمنية بالدولة، مما كان له أثر كبير للحد من الهجرة نحو المناطق الحضرية من اجل العمل فيها، وعلى الرغم من ذلك لا زالت البيئة الريفية تعاني من تدهور النشاط الزراعي بسبب شحة المياه، ومشاكل الأراضي الزراعية، وعزوف المزارعين عن الزراعة بسبب قلة الدعم الحكومي، وفتح الحدود امام المنتجات الزراعية المستوردة التي تنافس المنتجات المحلية، مع المعاناة من سوء الخدمات هناك، مما اضطر عدد غير قليل من الشباب للهجرة إلى الوحدات إدارية الأخرى للعمل فيها، ويلاحظ أن هناك تبايناً في نسبة النوع داخل الوحدات الإدارية التي يمكن تصنيفها إلى ثلاث فئات:

**المرتبة الأولى:** (أكثر من ٩٩) ذكر/مائة انثى، تمثلت هذه المرتبة في ريف مركز القضاء وبنسبة نوع بلغت (٩٩.٤) ذكر/مائة انثى لعام ٢٠٢٢، وهذا يرجع الى التوسع الزراعي ضمن الأراضي الزراعية لريف القضاء، لما يتمتع به من أراضيها صالحة للزراعة ووفرة المياه، لأنه يقع على نهر دجلة الذي تكون نسبة المياه فيه أكثر استقراراً، من فروعها المنتشرة في باقي المناطق الريفية بالقضاء، بالإضافة إلى تربية الحيوانات التي تساهم بنسبة معينة في الاقتصاد الزراعي، ورغم صغر مساحة لقضاء التي لا تتجاوز (٦.٥٪) من مساحة المحافظة إلا أن معظم أراضيها صالحة للإنتاج الزراعي، بينما لم تسجل البيئة الريفية لهذه المرتبة اي من الوحدات الإدارية الأخرى بالقضاء للسنوات ١٩٩٧، ٢٠٢٢ بسبب الحروب التي فقد العديد من سكانهم العمل في الزراعة، واضطروا للهجرة إلى مناطق أخرى، من اجل البحث عن فرصة عمل، حيث أدت هذه العوامل إلى اختلال في نسبة النوع، وبشكل عام شكلت جميعها نسب نوع أقل من النسب الطبيعية.

**المرتبة الثانية:** (٩٧ إلى ٩٩) ذكر/مائة انثى، شملت هذا المرتبة ناحية العدل فقط، بنسبة النوع (٩٧.٧) ذكر/مائة أنثى، لعام ٢٠٢٢، نظراً لكبر مساحة الأراضي الصالحة للإنتاج الزراعي والبالغة (٣٢٢٢،١٩٨) دونماً، إضافة إلى تربية الحيوانات بسبب وجود مناطق رعي لهذه الحيوانات، فضلاً عن توفر العلف نتيجة توسع الزراعة، اذ مثلت الزراعة في التسعينات العمود الفقري للاقتصاد العراقي وبالتالي أصبحت المنطقة جاذبة للأيدي العاملة في النشاط الزراعي والذي يأتي من باقي الوحدات الإدارية.

**المرتبة الثالثة:** (أقل من ٩٧) ذكر/مائة انثى، ضمت هذه المرتبة كافة الوحدات الإدارية للقضاء عام ١٩٩٧ وبنسب نوع بلغت (٩٣.٧، ٨٥.٦، ٩٠.٥) ذكر/مائة انثى، ويعود تراجع نسبة النوع لقلّة النشاط الزراعي، خاصة بعد تدهور الأراضي الزراعية، وأن أغلب هذه الوحدات هي وحدات ريفية، إضافة الى اهمال الحكومة للبيئة الريفية، والتي جعلت من هذه المناطق منفرة لسكانها، وفي عام ٢٠٢٢ شملت هذه المرتبة ناحية الخير فقط وبنسبة نوع (٩٤،٣) ذكر/مائة انثى، نستنتج أن أغلب الوحدات الإدارية اتسمت بانخفاض نسبة النوع بسبب تخلف قاعدتها الاقتصادية، وتدني مستوى الخدمات، وندرة المياه في السنوات الأخيرة ولأسباب سياسية، والتجاوزات على الحصص المائية بين المحافظات التي يمر عبرها نهر دجلة مما أدى الى انقطاع المردود المائي لبعض الوحدات الإدارية في القضاء، انعكس ذلك على تقليص المساحات الزراعية والقوة العاملة، مما ساهم في خروج المزارعين من أراضيهم والهجرة

نحو مناطق أخرى، إضافة إلى انخفاض الكثافات السكانية فيها، ولذلك فهي تفتقر دائماً إلى فرص العمل، وبالتالي فهي من أكثر الوحدات الطارة للسكانية في القضاء.

### ثالثاً- العوامل المؤثرة في توزيع سكان قضاء المجر الكبير:

أن الإنسان بطبعه يؤثر ويتأثر بالبيئة التي يعيش فيها من خلال تسعير وسائله المادية وتكيفها مع الظروف المحلية للبيئة (Harajah, 2015)، وتوزيع السكان ما هو الا عملية ديناميكية مستمرة تختلف اسبابها ونتائجها في الزمان والمكان، كما ان دراسة التوزيع السكاني تشمل دراسة لعوامل محلية اخرى ذات دور مهم في هذا التوزيع (Al-Saadi, 1980)، اي ان التوزيع الجغرافي للسكان يتأثر بمتغيرات طبيعية وبشرية، تؤدي بتفاعلها الى رسم صورة هذا التوزيع ولا تعمل هذه العوامل بصورة منفردة وتختلف درجة التأثير من عامل لآخر، وسوف نعرض دراسة العوامل الطبيعية والبشرية التي لها دور في تحديد صورة التوزيع المكاني لسكان قضاء المجر الكبير.

١ - **العوامل الطبيعية Natural factors:** للعوامل الطبيعية دور مهم في اعطاء خصائص معينة ومتميزة لتوزيع السكان في قضاء المجر الكبير وهذه العوامل هي (السطح، التربة، الموارد المائية).

أ- **السطح Surface:** تعتبر منطقة الدراسة جزءاً من السهل الرسوبي الذي كونته الأنهار، وتحترقها عدة مجاري مائية ففي الوقت الذي يمر نهر دجلة في شمالها الشرقي يخترقها نهر المجر الكبير احد فروع نهر دجلة بعد دخوله من الجهات الشمالية للمنطقة ويتفرع الى فرعين (العدل والوادية) والذين ينتهيان بفروعها المتعددة في مناطق الاهوار والمستنقعات التي تحتل القسم الجنوبي من منطقة الدراسة، وعموماً فان طبيعة الأرض في منطقة الدراسة ذات ارتفاع قليل لا يزيد في اعلى نقطة على (٦.٩ م) فوق مستوى سطح البحر، في حين يصل في أوطأ اجزائه الى (٢م) فوق مستوى سطح البحر، ويمكن تمييز ثلاث مناطق على اساس خصائصها الطبوغرافية وهي (المنطقة الشمالية) والتي تمتاز بارتفاع نسبة اليابس ووضوح اكتاف الانهار وارتفاع مستوى الارض حيث يزداد الارتفاع هنا عن (٥م) فوق مستوى سطح البحر ويصل الى (٦م) عند اكتاف الانهار وارتفاع مستوى الارض حيث يزداد يقارب (٧م) فوق مستوى سطح البحر خاصة في المناطق المحصورة بين خط كنتور (٦م) ونهري دجلة والمجر الكبير في حين يصبح انحدار الارض اكثر ببطاً في (المنطقة الوسطى) ويصل النهر الى مرحلة الشيوخوخة وظهور المستنقعات المائية، اما (المنطقة الجنوبية) والتي تحتلها الاهوار والمستنقعات تعتبر ذات سطح منخفض ومستو في نفس الوقت اذ لا يزيد ارتفاعها عن ٣م فوق مستوى سطح البحر (Al-Khalifa, 1987)، وعليه يمكن القول ان هنالك علاقة بين كثافة السكان وبين الارتفاع عن مستوى سطح البحر حيث ترتفع كثافة السكان نسبياً في المناطق التي ترتفع عن مستوى سطح البحر، كما هو الحال في الاجزاء الشمالية من منطقة الدراسة التي يزيد الارتفاع فيها عن (٥م) فوق مستوى سطح البحر لوفرة الظروف الملائمة للاستيطان في تلك الأجزاء وكما موضح في خريطة (٤)، اما المناطق التي يقل ارتفاعها عن (٤م) فوق مستوى سطح البحر تتخفف فيها كثافة السكان لان الانخفاض عن مستوى سطح البحر يقلل من انحدار الارض الى درجة يساعد فيها على تجميع المياه السطحية اذ تنتشر المياه السطحية على شكل اهوار تحول دون استثمار التربة كما في الاجزاء الجنوبية من منطقة الدراسة التي تحتلها الاهوار والمستنقعات، ان للاهوار والمستنقعات دور طارد للسكان حيث ان الاراضي التي توجد في بعض مناطق الاهوار تكون غير صالحة للزراعة لأنها عرضة لطغيان المياه عليها ولا سيما في مواسم ارتفاع مناسيب المياه في الأنهار.

ب- **التربة soil:** تتميز التربة في منطقة الدراسة بالتنوع وذلك على اساس نسيجها وتركيبها ومكوناتها حيث يوجد في قضاء المجر الكبير بصورة عامة ستة انواع من التربة ويرتبط في كل منها بظروف طبوغرافية معينة ومنها:

١ - **تربة كتوف الانهار:** تمتد هذه التربة ضمن النطاقات المرتفعة والواقعة على جانبي جدول المجر الكبير في منطقة الدراسة وفروعه جدولاً (العدل والوادية) إذ تترسب على جانبي النهر ويتراوح ارتفاعها بين (٢-٣) متر عن مستوى الاحواض المجاورة، وتعد من اجود انواع الترب في منطقة الدراسة لكونها ذات نسجه متوسطة وتصريف جيد وانخفاض مستوى الماء الجوفي مما يسهل ذلك عملية غسلها في اثناء عملية الري لأن الماء ينساب الى مجرى النهر حاملاً معه الاملاح التي تضر التربة. (Al-Qarghuli, 2019).

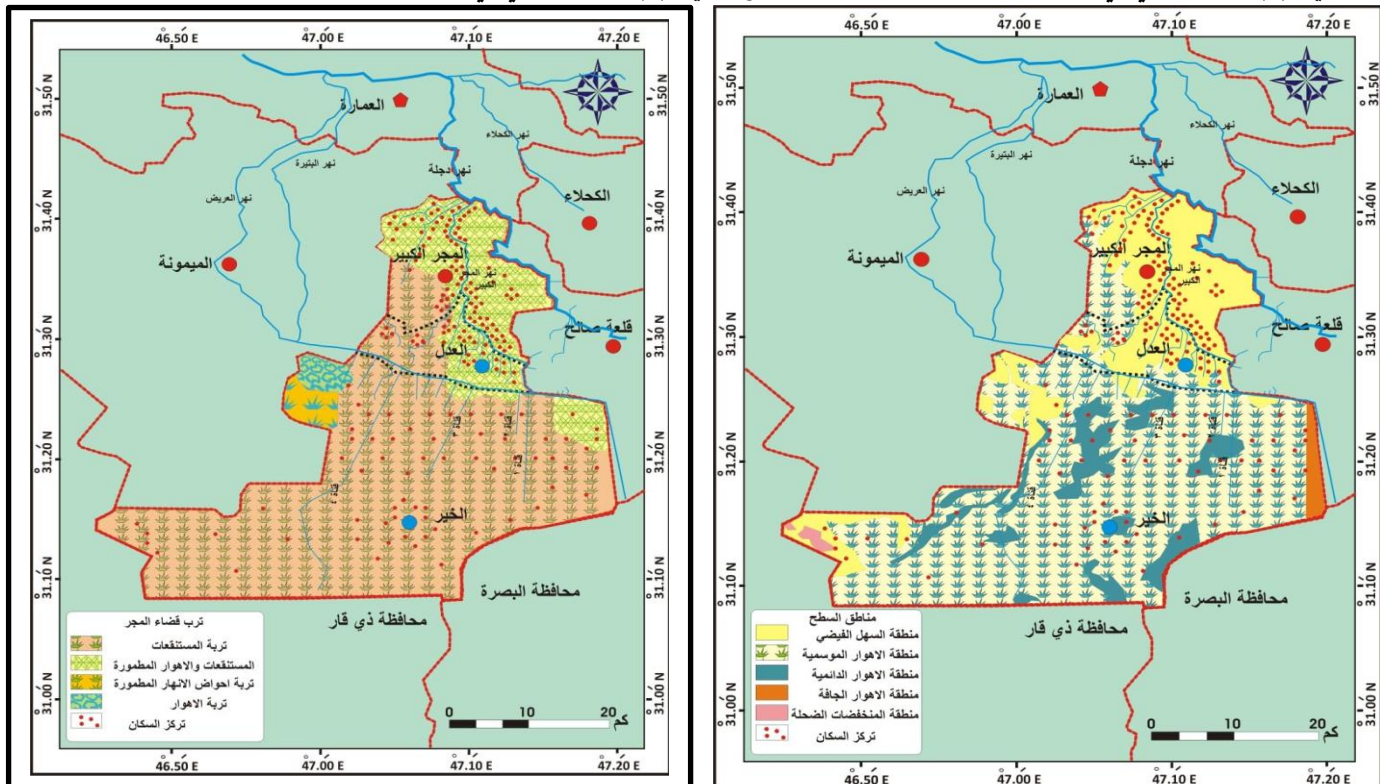
٢ - **تربة احواض الأنهار:** تمتد هذه التربة بجوار تربة ضفاف الأنهار إذ لا توجد حدود فاصلة بين مناطق الضفاف والاحواض واهم ما يميزها هو ان سرعة مياه النهر تقل بالابتعاد عن مجراه وعلية تقتصر ترسبات مناطق الاحواض على المواد الدقيقة وبكميات قليلة لأن الكميات الكبيرة من الرواسب ذات الحجم الكبير قد ترسبت في مناطق الضفاف وقبل وصولها الى مناطق الاحواض المنخفضة.

٣ - **تربة الاهور والمستنقعات:** تتميز هذه الترب بانبساط سطحها وانخفاض مستواها وهي ذات نسيج طيني ثقيل ونتيجة لذلك أصبحت رديئة الصرف إذ يرتفع مستوى الماء الأرضي فيها، ونظراً لتعرض هذه التربة الى الانغمار بشكل دوري لذلك سيتم تلوثها بعد تراكم الاملاح على سطح التربة في فصل الصيف (Al-Amoud, 2010).

ونلاحظ مما سبق أن ترب اكتاف الأنهار تأتي في المقدمة من حيث صلاحيتها للزراعة بينما تحتل ترب الاهور مساحة واسعة الا انها تمتاز برداءة التصريف، وعليه يمكن القول بأن الكثافة السكانية ترتفع في المناطق التي تشيع فيها ترب صالحة للزراعة كما هو الحال في ترب اكتاف الانهار التي تعتبر من اجود الترب في قضاء المجر الكبير بينما تنخفض الكثافة السكانية في المناطق التي تشيع فيها الترب غير صالحة للزراعة كتربة الاهور التي تغمرها المياه، وكما هو مبين في خريطة (٥).

**ج- المناخ climate:** يعد المناخ من العوامل الطبيعية التي تؤثر في التوزيع الجغرافي للسكان وتباين كثافتهم وذلك لما ينعكس تأثيره على نوعية التربة والنبات الطبيعي والزراعة لكونه ضابط رئيسي في تشكيلهما (Al-Mousawi, 2019)، ونظراً لتعدد عناصر المناخ سوف نتناول العناصر التي لها الأثر الفعلي في توزيع السكان وهما درجة الحرارة والأمطار وعند دراسة درجات الحرارة المسجلة في القضاء ارتقاعها بصورة تدريجية بدأ من شهر شباط حتى تبلغ ذروتها في شهر تموز إذ بلغ المتوسط الشهري لأشهر الصيف (حزيران، تموز، آب) (٣٦,٤م° \_ ٣٨,١م° \_ ٣٧,٨م°) على التوالي بينما سجل شهر كانون الثاني معدل (١٢,١م°)، ويعد أبرد الشهور وكان المعدل السنوي لمتوسط درجة الحرارة (٢٥,٩م°)، وفيما يتعلق بالمعدلات الشهرية لدرجات الحرارة العظمى فأنها سجلت معدلات عالية في اشهر الصيف (حزيران، تموز، آب) إذ بلغت (٤٤,٣م° - ٤٦,١م° - ٤٦,٢م°) على التوالي كما بلغ أعلى معدل لدرجات الحرارة الصغرى خلال الأشهر اعلاه (٢٨,٤م° - ٣٠,٠م° - ٢٩,٤م°) على التوالي (Rahima, 2020)، إذ ان ارتفاع المدى الحراري السنوي في القضاء وهو من الظواهر المناخية المعروفة التي تسود كافة جهات القطر وقد تظهر بعض الفروقات النسبية في درجات الحرارة في الدراسات التصيلية بين مناخ منطقة السهل والهضبة ضمن حدود القضاء، أما الأمطار فقضاء المجر يقع ضمن المنطقة الوسطى فهي ليست أحسن حالاً من البقية من حيث سقوط الأمطار فهي تمتاز بقلة سقوط الأمطار ويقتصر سقوطها في فصلي الشتاء والربيع متفقتة بذلك مع نظام سقوط المطر في البحر المتوسط، إذ بلغ مجموع كميات الامطار الساقطة في القضاء للمدة ١٩٩٠-٢٠٢٢ حوالي (١٦٨,٥ ملم)، إذ يبدأ سقوط الامطار في تشرين الأول بواقع (٧,١ ملم) ويزداد في شهر كانون الاول ثم يتناقص تدريجياً في شهر مايس ليبلغ (٨,٠ ملم) وينعدم في أشهر (حزيران، تموز، اب) وعليه فإن قلة الامطار وتذبذبها وارتفاع درجات الحرارة وانخفاض معدلات الرطوبة النسبية يؤدي الى اعتماد السكان بشكل أساسي على الموارد المائية السطحية في الزراعة لأن كميات الأمطار الساقطة لا تساعد على قيام الزراعة.

خريطة (٤) التركيز السكاني في قضاء المجر الكبير بحسب مظاهر السطح خريطة (٥) التركيز السكاني في قضاء المجر الكبير بحسب أصناف الترب الزراعية



المصدر: بالاعتماد على: وزارة الموارد المائية، مديرية المساحة العامة، خرائط محافظة ميسان، مقياس (1:100000)، لعام ٢٠١٧.

ح- **الموارد المائية Water Resources**: تعد من اهم العوامل الطبيعية التي تؤثر على توزيع السكان، وعلى الرغم من تعدد مصادر المياه في منطقة الدراسة الا ان اهميتها تقتصر على مياه الانهار والجداول هي المورد المائي الرئيسي للمنطقة اذ تمر في شمالها الشرقي نسبة من مياه نهر دجلة في حين يعتبر نهر المجر الكبير بفرعيه العدل والوادية المورد الرئيسي لمصادر المياه في المنطقة ويتراوح معدل التصريف السنوي لنهر دجلة في منطقة الدراسة بلغ (١٢,١٦ م<sup>٣</sup>/ثا) وبييراد مائي سنوي (٠,٣٧ مليار م<sup>٣</sup>/م) وبلغ اعلى معدل للتصريف خلال شهر حزيران (١٩,٠٩ م<sup>٣</sup>/ثا) وبييراد مائي (٠,٦٠ مليار م<sup>٣</sup>/م)، اما ادنى معدل للتصريف فكان خلال شهر كانون الثاني اذ يبلغ (٩,٢٧ م<sup>٣</sup>/ثا) وبييراد مائي بلغ (٠,٢٩ مليار م<sup>٣</sup>/م) لعام ٢٠٢٢، (Rahima, 2020)، وتجدر الاشارة ان التباين السنوي لكمية التصريف والاييراد المائي لنهر المجر يرتبط بمياه نهر دجلة من ناحية كمية الأمطار الساقطة فضلاً عن السدود والخزانات المقامة على طول مجرى النهر والمتحكمه بالمياه وعمليات التصريف في جداول نهر دجلة الاخرى في محافظة ميسان، وتظهر العلاقة بين كثافة السكان والموارد المائية في هذه المنطقة متمثلة بالأنهار اذ ترتفع الكثافة السكانية في المناطق التي يمر بها نهر دجلة ونهر المجر وفرعيه العدل والوادية في حين تتخفض هذه الكثافة في المناطق التي تقتقر لمثل هذه الانهار والجداول، خريطة (٦).

٢- **العوامل البشرية Human factors**: تؤدي العوامل البشرية إلى جانب العوامل الطبيعية دورا فعالا في التأثير على التوزيع الجغرافي للسكان ومن هذه العوامل المؤثرة في توزيع سكان مركز قضاء المجر الكبير هي:

خ- **النشاط الاقتصادي Economic activity**: تؤدي الصناعة دورا مهماً في التوزيع الجغرافي للسكان وتباينه وقد تضاعف أهمية هذا الدور في الوقت الحاضر، وتتوثر الصناعة في جانبيين أحدهما مباشر ويتمثل بالتركز السكاني القريب منها والآخر غير مباشر ويتمثل بقدرتها في جذب السكان الريفيين لأنها غالبا ما تتوطن في المدن الكبيرة (Al-Khaffaf, 1987)، وبصدد دراسة أثر الصناعة

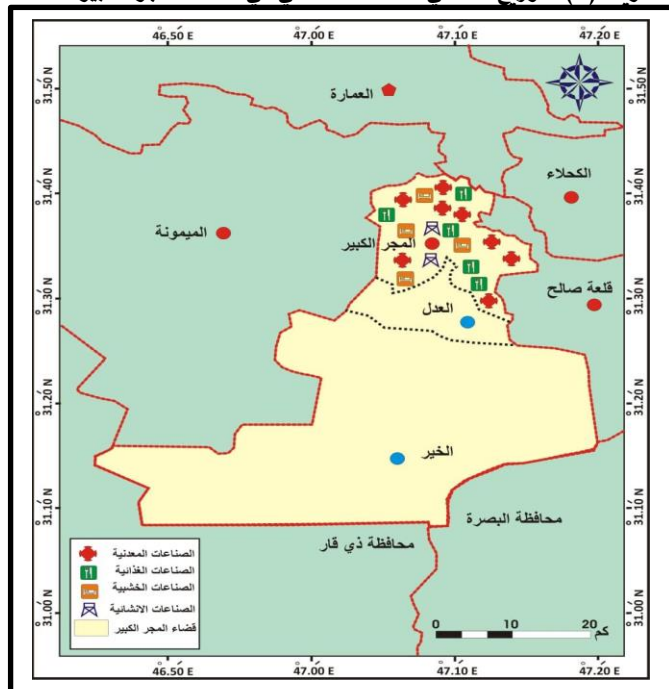
في توزيع سكان قضاء المجر الكبير، نلاحظ من جدول (٧) وخريطة (٧)، تركز أكثر من (٩٥٪) للأنشطة الصناعية الصغيرة والمتوسطة والكبيرة في مركز القضاء دون غيره من الوحدات الإدارية التابعة له، فقد بلغ مجموع تلك الأنشطة بما يقارب (٢٠٧) نشاطاً صناعياً، وبعدها عاملين بلغ (٩٠٩) عاملاً، حيث شكلت الصناعات المعدنية أعلى نشاطاً صناعياً في مدينة المجر الكبير وبعدها (١٠٧) وبنسبة (٥١.٧) من مجموع الأنشطة الصناعية، وجاءت أقل الصناعات تركزاً في المدينة هي الصناعات الانشائية بعدد (١٨) معملاً، وبنسبة (٨.٦)، ونستنتج من ذلك ان للنشاط الصناعي دور جداً مهم في اظهار التباين السكاني وتركزها في منطقة دون أخرى من القضاء من خلال توزيع تلك الصناعات بين وحدات القضاء الإدارية لأنه عامل جذب لسكان إلى مناطق توطن تلك الأنشطة الصناعية بشكل تجمعات، فقد نما الاستيطان الحضري وتطور في مركز قضاء المجر بفضل توطن هذه الصناعات أكثر من غيره من الوحدات الإدارية الأخرى، وذلك لأن مركز القضاء يمتلك عدة مقومات طبيعية وبشرية ساهمت في تركز النشاط الصناعي فيه دون غيره من الوحدات الإدارية الأخرى، والذي انعكس بدوره على ارتفاع الكثافة السكانية في مركز القضاء لتصل إلى (٢٤١.٨) نسمة/كم<sup>٢</sup> مما أدى إلى اختلاف التوازن الديموغرافي لتركز السكان في منطقة دون أخرى من القضاء نتيجة تركز اغلب الصناعات في مركز القضاء شكل عامل جذب للسكان نحو تلك الأنشطة بشكل تجمعات سكانية.

جدول (٧) اعداد الصناعات والعاملين في مركز قضاء المجر الكبير لعام ٢٠٢٢

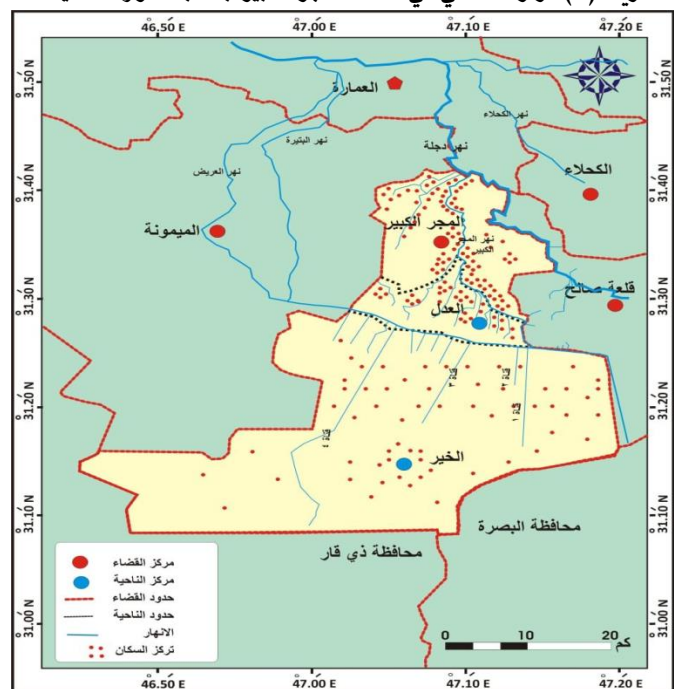
الصناعات	العدد الكلي للصناعات	النسبة %	العدد الكلي للعاملين	النسبة %
المعدنية	١٠٧	٥١.٧	٤٢٨	٤٧.٠
الغذائية	٤٥	٢١.٨	٢٢٥	٢٤.٨
الخشبية	٣٧	١٧.٩	١٤٨	١٦.٢
الانشائية	١٨	٨.٦	١٠٨	١١.٩
المجموع	٩٩	١٠٠	٩٠٩	١٠٠

المصدر: الجهاز المركزي للإحصاء، مديرية إحصاء ميسان، المجموعة السنوية، ٢٠٢٢، بيانات غير منشورة

خريطة (٧) التوزيع المكاني للنشاط الصناعي في قضاء المجر الكبير



خريطة (٥) التركز السكاني في قضاء المجر الكبير بحسب الموارد المائية



المصدر: الباحث بالاعتماد على: وزارة الموارد المائية، مديرية المساحة العامة، خرائط محافظة ميسان، مقياس (1:100000)، لعام ٢٠١٧.

ب- طرق المواصلات **Transportation methods** : تعتبر من العوامل البشرية المؤثرة في توزيع السكان وكثافتهم فمن خلال تتبع الكثافات السكانية في المناطق التي تشقها وتخللها طرق النقل نجد انها مرتفعة (Al-Khafaji, 2020)، وهذا ما يصدق عن اهمية طرق النقل في منطقة الدراسة حيث قدرت مساحة استعمالات الارض لأغراض النقل في القضاء بحوالي (٥٢.١٢) هكتار وبنسبة (١٦.٥%) من مجموع مساحة الاستعمالات في منطقة الدراسة، وتعتبر طرق النقل البرية من العناصر الأساسية التي تساهم في تطوير القضاء ودورها البارز في تباين الكثافة السكانية، ويظهر من جدول (٨) مجموع أطوال طرق النقل بالسيارات في عموم منطقة الدراسة والبالغة (٨١ كم) وتتباين هذه الطرق في أهميتها لخدمة سكان القضاء ومدى تركيزهم عليها اذ يعتبر طريق (السعيدة-المجر) حد الطرق الرئيسية ويبلغ طول (٦ كم) ويخدم هذا الطريق اغلب سكان القضاء بما يقارب (١٠١٤٩٣ نسمة) وبنسبة (٥٨.٩%) فهو يعتبر حلقة ربط ما بين مركز القضاء واريافها ومركز المحافظة، اما طريق (المجر- العدل - الخير) يبلغ طوله (١٥ كم) وهو ذات مسارين ويتركز عليه اغلب سكان ناحية العدل والخير ويخدم حوالي (٤٨٨٩٩ نسمة) وبنسبة (٢٨.٤%)، فيما نجد ان طريق (العدل-باب الهوى) والبالغ طوله (٢٠ كم) فهو طرق يتركز عليه اغلب سكان المناطق الريفية لناحية العدل والخير وما تضمنه من قرى متوسطة الحجم ويخدم ما يقارب (١٢٢٠١ نسمة)، ويعتبر طريق (السدة الجنوبية-الخير) من الطرق الريفية ويبلغ طوله (٤٠ كم) ويتركز عليه ما يقارب (٩٥٢٣ نسمة) ونجد ان جميع الطرق الرئيسية في منطقة الدراسة معبدة، وهنا نلاحظ انشاء الطرق الجديدة ناتج عن قيام استعمالات ارض حديثة وقد ازداد عدد الطرق لتسهيل حركة السكان في القضاء وربطها بمركز المدينة التي تتفرع منه شوارع ثانوية الى المحلات السكنية.

جدول (٨) طرق النقل واطوالها في قضاء المجر الكبير

ت	اسم الطريق (امتداده)	طول الطريق (كم)	نسبة تركيز السكان %
1	السعيدة - مجر	٦	٥٨.٩
2	المجر - العدل - الخير	١٥	٢٨.٤
3	العدل - باب الهوى	٢٠	٧.٠
4	السدة الجنوبية - الخير	٤٠	٥.٥
5	المجموع	٨١	١٠٠

المصدر : مديرية الطرق والجسور، محافظة ميسان، القسم الهندسي، ٢٠٢٢، بيانات غير منشورة.

ح- الأمن **Security**: يعتبر عامل الامن من العوامل التي تؤثر في توزيع السكان، فالمناطق التي تشهد مشاكل عشائرية تعاني انخفاض كثافتها السكانية، حيث يضطر السكان الهجرة الى مناطق اكثر اماناً، ونلاحظ ان الكثافة السكانية ترتفع في مركز القضاء وتتنخفض في بقية الوحدات الإدارية وهذا يرجع الى ضعف الامن والقانون في تلك الوحدات الإدارية مما ساهم في ارتفاع مشكلة النزاعات العشائرية والتي على اثرها اضطر الكثير من السكان الهجرة من تلك النواحي باتجاه مركز القضاء بسبب توفر الامن في مدينة المجر وضعفها في بقية مناطق القضاء وخصوصاً الأرياف منها.

أ- العامل الاجتماعي **Social worker** : إن تأثير العامل الاجتماعي على التوزيع الجغرافي للسكان يظهر من خلال الروابط الاجتماعية التي تربط السكان في مناطق معينة وهذه الروابط تبرر تجمع السكان بشكل مراكز استيطان يغلب عليها الطابع الريفي (Al-Ta'i, 1989) فالعامل الاجتماعي يتمثل بالتركيب القبلي الذي يظهر اثره واضحاً حيث لا يمكن تجاهل فاعليته في تحديد سلوك الافراد اذ يدفعهم الى تفضيل البقاء في منطقة واحدة وهذه ما ينطبق على البعض من سكان منطقة الدراسة فالريفي في تلك المناطق يفضل البقاء قرب اهله وعشيرته لتوفير الحماية والامن لأفرادها في مجتمع تشيع فيه عادات الاخذ بالثأر ونجد ان الكثير من



العشائر تسكن مناطق معينة بغض النظر عن قابلية تلك المناطق على إعالتهم، ان هذا التجمع قد ترتب عليه زيادة الكثافة السكانية في مناطق وانخفاضها في مناطق أخرى.

**ج- التحضر Urbanization:** هناك علاقة بين درجة التحضر والكثافة السكانية فالسكان يميلون للتواجد في المناطق الحضرية الأكثر اهمية وذلك لتوفير مجالات العمل والتمتع بالخدمات ومن هنا نجد ان (١٢٢٣٩٥ نسمة/عام (٢٠٢٢) يسكنون مدينة المجر الكبير، فلا عجب في ان تصل الكثافة السكانية الحضرية فيها الى ما يقارب (٢٤١.٨ نسمة /كم<sup>٢</sup>) مما انعكس على ارتفاع الكثافة السكانية في المناطق التي تقع ضمن مركز القضاء وانخفاضها في البيئة الريفية وخاصة ضمن ناحيتي الخير والعدل.

ويمكن القول ان السكان لم يكونوا موزعين توزيعاً عادلاً في منطقة الدراسة اذ توجد جهات ترتفع فيها الكثافة السكانية واخرى تقل فيها، اذ يرتبط توزيع السكان بعوامل جغرافية (طبيعية وبشرية) حيث يظهر للارتفاع النسبي ووجود تربة اكتاف الانهار ووفرة المواد المائية والأنشطة الصناعية والطرق البرية فضلاً عن الروابط القبلية ودرجة التحضر أثر واضح في تباين عدد السكان من منطقة الى اخرى.

### الاستنتاجات: Conclusions

١- اتضح ان سكان منطقة الدراسة في تطور مستمر اذ بلغ عدد السكان (٨٥٩٥٢) نسمة في عام ١٩٩٧، في حين قد ارتفع الى (١٧٢١١٦) نسمة، لعام ٢٠٢٢، وأظهرت الدراسة ان هنالك تباين في معدلات النمو السكاني، إذ بلغ (٦.٥%) لعام ١٩٩٧ وهذا ارتبط بسياسية الدولة المشجعة على الانجاب واستقرار الوضع الاقتصادي وتطور قطاع الخدمات، بينما انخفض معدل النمو الى (٠.٦%) عام ٢٠٢٢، نتيجة انخفاض معدلات الزواج والهجرة السكانية من منطقة الدراسة نحو مركز المحافظة، وارتفاع معدلات الطلاق وتدني المستوى المعاشي فضلاً عن تدهور القطاع الصحي، وازدياد المشاكل العشائرية ساهم بهجرة السكان فضلاً عن الجفاف وقلة فرص العمل كل هذه الأسباب ساهمت في انخفاض معدل النمو السكاني في منطقة الدراسة.

٢- اتضح ان هناك تباين في مجال التوزيع العددي والنسبي لسكان القضاء للمدة (١٩٩٧، ٢٠٢٢) اذ تصدرت بيئة الحضر بعدد سكاني بلغ (٦٠٦٢٦)، ٢٩٤٩٠ نسمة) ويتوزع نسبي بلغ (٧٠.٥%، ٧٥.٢%) لكل منها على التوالي، اما في بيئة الريف فقد بلغ عدد السكان (٢٥٣٠٨، ٤٢٦٢٦ نسمة) وينسب (٢٩.٤%، ٢٤.٨%)، اذ يعود سبب اختلاف التوازن الديموغرافي في توزيع السكان لبيئتي الحضر والريف الى تركيز السكان في المناطق الحضرية لأهميتها الاقتصادية والخدمية في القضاء عن البيئة الريفية.

٣- تميز القضاء بارتفاع الكثافة السكانية اذ بلغت (٥٣ نسمة/كم<sup>٢</sup>) لعام ١٩٩٧، وقد وصلت الى (١٠٥.٩ نسمة/كم<sup>٢</sup>) عام ٢٠٢٢، لكن لم تتوزع هذه الكثافة بصورة متساوية بين وحداتها الأدرية وذلك لتباين توزيع العوامل الطبيعية والبشرية بين جهات القضاء التي تقع فيها تلك الوحدات اذ سجل اعلى مستوى لها في مركز قضاء فبلغ (٢٤١.٨ نسمة/كم<sup>٢</sup>) بسبب صغر مساحة القضاء والبالغ (٥٣٦ كم<sup>٢</sup>)، وأدنى مستوى لها في ناحية الخير ونسبة (٣٦ نسمة/كم<sup>٢</sup>) وهذا يرجع الى كبر مساحة هذه الناحية والبالغ (٧٢٩ كم<sup>٢</sup>) بالإضافة الى انها بيئة طاردة للسكان.

٤- ارتفاع نسبة الاناث للفئات العمرية الثلاث لتبلغ (٥٠.٨%) للفئة العمرية اقل من ١٥ سنة و (٥١.٢) للفئة العمرية اقل من ٦٥ سنة و (٥٧.٦%) للفئة العمري ٦٥ فأكثر بينما نلاحظ انها انخفضت لدى سكان الذكور حيث بلغت (٥٠.٨) للفئة الأولى) وبلغت (٤٨.٨) للفئة الثانية) في حين سجلت الفئة الأخيرة (٤٢.٢).

٥- أظهرت الدراسة تباين نسبة النوع للوحدات الإدارية في منطقة الدراسة اذ بلغت لمجمل القضاء (٩٢.٧) ذكر/انثى عام ١٩٩٧، وفي عام ٢٠٢٢ بلغت نسبة النوع (٩٨.٤) ذكر/انثى، ومع ذلك فأن منطقة الدراسة لا زالت تعاني من انخفاض نسبة النوع بالنسبة للذكور بسبب الأوضاع السياسية والاقتصادية التي تعرض لها البلد وقد سجل اعلى نسبة نوع في مركز القضاء ونسبة (٩٩.٢) ذكر/انثى، بينما سجلت ادنى نسبة نوع في ناحية الخير (٩٥.٩) ذكر/انثى.

٦- كما أظهرت الدراسة ارتفاع نسبة نوع سكان الحضر عن ريف خلال المدة (١٩٩٧، ٢٠٢٢)، إذ بلغت نسبة نوع سكان الحضر (٩٢.٣)، (٩٩.٨) ذكر/انثى، مقابل نسبة نوع سكان الريف بلغت (٩٠.٥، ٩٧.١) ذكر/انثى، ويرجع سبب ذلك لتباين الخدمات العامة وفرص العمل بين

الحضر والريف الذ يحظى سكان الحضر بنصيب اكبر من سكان الريف مما يؤدي لهجرة سكان الارياف نحو المراكز الحضرية بحثاً عن فرص عمل، والحصول على مستوى افضل من الخدمات.

٧- أن للعوامل الطبيعية والبشرية أثراً واضحاً في توزيع سكان القضاء وتباين درجة تأثير تلك العوامل في رسم صورة التوزيع الجغرافي للسكان حيث برزت تلك العوامل أثرها في اختلاف التوازن الديموغرافي لسكان منطقة الدراسة، فقد بينت الدراسة ارتفاع كثافة السكان نسبياً في الأجزاء الشمالية والوسطى من منطقة الدراسة لوفرة الظروف الملائمة للاستيطان في تلك الأجزاء، بينما تقل الكثافة السكانية في الأجزاء الجنوبية من منطقة الدراسة بسبب انتشار المياه السطحية على شكل اهورا والمستنقعات باعتبارها بيئة طارد للسكان، تحول دون استثمار التربة لأنها غير صالح للزراعة بسبب تعرضها لطغيان المياه لا سيما في مواسم ارتفاع مناسيب المياه في الأنهار.

٨- نتيجة لسيادة ظروف المناخ الجاف جاء توزيع السكان متقفاً تماماً مع توزيع الموارد المائية السطحية وعلى هذا الأساس يمكن القول إن العوامل الطبيعية قد رسمت صورة هذا التوزيع وجاءت العوامل البشرية لتكمل هذه الصورة من خلال رسم اطارها العام وهو يتفق تماماً مع الفرضية الموضوعية.

٩- اتضح ان تركز السكان شكل النسبة الأكبر بالقرب من تربة كتوف الأنهار التي تعتبر من اجود الترب في القضاء وصلاحياتها للزراعة بينما تحتل تربة الاهورا مساحة واسعة الا انها تمتاز برداءة التصريف، بينما تتخفف الكثافة السكانية في المناطق التي تشيع فيها الترب غير صالحة للزراعة كثرة الاهورا التي تغمرها المياه.

١٠- تعتبر طرق المواصلات من العوامل البشرية المؤثرة في توزيع السكان واختلاف كثافتهم السكانية على مستوى منطقة الدراسة، اذ يعتبر طريق (السعيدة-المجر) حد الطرق الرئيسية ويتركز عليه اغلب سكان القضاء وبنسبة تصل الى (٥٨.٩%) فهو يربط مركز القضاء بأريافها ومركز المحافظة، اما طريق (المجر-العدل-الخير) ويتركز عليه اغلب سكان ناحية العدل والخير ويشكل ما نسبته (٢٨.٤%) من تركز السكان عليه، فيما نجد ان طريق (العدل-باب الهوى) يتركز عليه اغلب سكان المناطق الريفية لناحيتي العدل والخير ويشكل نسبة (٧%)، بينما جاء طريق (السدة الجوبية-الخير) في المرتبة الأخيرة بمدى تركز السكان عليه وبنسبة (٥.٥%) باعتباره طريق يخدم المناطق الريفية في القضاء والتي تقل فيه الكثافة السكانية.

١١- للنشاط الصناعي دور مهم في تركز السكان في مكان دون اخر، إذ يتضح تركز اكثر من (٩٥%) من الانشطة الصناعية في مركز القضاء وبمجموع بلغ (٢٠٧) نشاط صناعي، دون غيره من الوحدات الإدارية الأخرى، وهذا يعني هناك عدة عوامل ساهمت في تركز النشاط الصناعي في مركز القضاء دون غيره من الوحدات الإدارية الأخرى، والذي انعكس بدوره على ارتفاع الكثافة السكانية في مركز القضاء لتصل الى (٢٤١.٨) نسمة/كم<sup>٢</sup> مما أدى الى اختلاف التوازن الديموغرافي لتتركز السكان في منطقة دون أخرى من القضاء نتيجة تركز اغلب الصناعات في مركز القضاء شكل عامل جذب للسكان نحو تلك الأنشطة بشكل تجمعات سكانية.

#### التوصيات: Recommendations

- ١- ومن خلال ما تقدم نرى من الضروري توزيع التنمية الاقتصادية والاجتماعية بصورة عادلة على كافة وحدات القضاء الأدرية خاصة في ناحية الخير والعدل الذي يستوعب أعداد كبيرة من السكان وكما أنه يمثل مجالاً جغرافياً في إعادة توزيع السكان مستقبلاً.
- ٢- كما نرى من الضروري الحد من الهجرة الريفية وذلك يتطلب بتنمية المناطق الريفية من خلال التوسع في الرقعة الزراعية والاهتمام باستصلاح المزيد من الأراضي الزراعية ولاسيما تلك التي تعاني من شدة الملوحة التي تسود الأجزاء المنخفضة البعيدة عن المجاري المائية كافة انحاء القضاء والنواحي التابعة له إلى جانب صيانة جميع الأراضي القابلة للزراعة من أجل المحافظة على خصوبتها والتوسع في الرقعة الزراعية وصيانة شبكات الري والبرز في مختلف أرجاءها.
- ٣- العمل على توفير الخدمات المجتمعية بمختلف أنواعها لدى سكان الأرياف وذلك كنوع للحد من الهجرات المتتالية من قبل سكان الارياف في قضاء المجر الكبير.

**REFERENCES:**

1. Al-Hadithi, T. H. (2014). Population geography (3rd ed.). Mosul: Dar Al-Kutub for Printing and Publishing.
2. Shanishl, Dalia Abduljabbar (2021). Spatial Analysis of Registered Urban Population in Maysan Province. (Doctoral dissertation, Wasit University, College of Education for Human Sciences).
3. Al-Bahadli, A. H. T. (2004). Variation in the geographic distribution of the population in Maysan Governorate, (1977-1997) (Unpublished doctoral dissertation). University of Basra.
4. Labib, Ali (2004). The Constant and the Variable. Dar Al-Arabiya for Sciences, 2nd edition. Beirut, Lebanon.
5. Jasser, M. H. A. (2011). Bethlehem Governorate: A Study in Population Composition and Housing Characteristics [Master's thesis, Islamic University of Gaza].
6. Al-Agaili, B. A. O., Adnan. (2020). Population Geography (1st ed.). Amman: Dar Al-Wadah Publishing.
7. Al-Hasnawi, J. K. (1999). Spatial variation of population characteristics in Babylon (Unpublished master's thesis). University of Baghdad.
8. Ali, Mohsen Abd (1985). Impact of Sugar and Paper Industries Complex on the City of Majar. (Master's thesis, University of Baghdad, Urban and Regional Planning Center).
9. Abd, Hussein Ali (2020). Analyzing the Phenomenon of Unemployment in Iraq: The Legacy of the Past, Manifestations of the Present, and Solution Strategies. Misan Journal of Academic Studies, Volume 21, Issue 42. Retrieved from <https://www.misan-jas.com/index.php/ojs/article/view/319>
10. Al-Zaini, A. H. (1980). Population statistics (1st ed.). Baghdad: Dar Al-Ma'arifa for Printing and Publishing.
11. Harajah, M. T. (2015). Spatial Analysis of Population Concentration and Measurement Methods in Babil Governorate for the Period (1987-2007). Journal of Human Sciences, 22(2). <https://www.iasj.net/iasj/article/106945>
12. Al-Saadi, A. F. (1980). Study in Population Geography (1st ed.). Sana'a.
13. Al-Khalifa, A. W. H. F. (1987). Al-Majar Al-Kabir District: A study in regional geography (Unpublished master's thesis). University of Baghdad.
14. Al-Qarghuli, Z. M. S. (2019). The Impact of Oilfield Waste on the Soil Characteristics of Wasit and Maysan Governorates [Doctoral dissertation, University of Qadisiyah].
15. Al-Amoud, F. A. F. (2010). Spatial Analysis of Factors Affecting Water and Soil Pollution in Suq Al-Shuyoukh District [Master's thesis, University of Basra].
16. Al-Mousawi, M. A. (2019). Geographical Analysis of Ecological Tourism Components of Al Hammar Marshes in Southern Iraq. Misan Journal of Academic Studies, 37. <https://www.misan-jas.com/index.php/ojs/article/view/109>
17. Rahima, A. Q. R. (2020) Pollution of the agricultural soils of Al-Majar Al-Kabir District, Master's thesis, College of Education, University of Maysan, unpublished.
18. Al-Khaffaf, A. A. (1987). Population geography. Basra: Dar Al-Kutub Printing House.
19. Al-Khafaji, M. T. (2020). The effect of water resources, natural vegetation, and climate factors on the efficiency of road transport routes in Dhi Qar Governorate. Misan Journal of Academic Studies, (39). Retrieved from [Website URL] <https://www.misan-jas.com/index.php/ojs/article/view/139/101>
20. Al-Ta'i, L. H. K. (1989). Population Characteristics in Wasit Governorate [Master's thesis, University of Basra].
- 21- Republic of Iraq, Ministry of Planning, Central Bureau of Statistics, results of the General Population Census for the year (1997), the part related to Maysan Governorate, table 22, p. 76.

- 22- Republic of Iraq, Ministry of Planning and Development Cooperation, Central Bureau of Statistics, Maysan Governorate Statistics Directorate, results of enumeration and numbering 2009, and results of population estimates for the year ٢٠٢٢, unpublished data.
- 23- Ministry of Water Resources, General Survey Directorate, Maysan Governorate maps, scale (1:100000), 2017.
- 24- Central Statistical Organization, Maysan Statistics Directorate, Annual Compilation, 2022, unpublished data.
- 25- Maysan Governorate Roads and Bridges Directorate, Engineering Department, 2022, unpublished data.

ملحق (١) التوزيع العددي للتركيب العمري لسكان قضاء المجر الكبير عام ١٩٩٧

المجموع	أقل من ١٤ سنة		الوحدة الإدارية
	اناث	ذكور	
٢٩٢٤١	١٥١٠٨	١٤١٣٣	م.ق. المجر الكبير
٦٣٤٩	٣٢٠٤	٣١٤٥	ن. العدل
٤٣٤٢	٢٢١١	٢١٣١	ن. الخير
٣٩٩٣٢	٢٠٥٢٣	١٩٤٠٩	المجموع
المجموع	١٥ - ٦٤ سنة		الوحدة الإدارية
	اناث	ذكور	
٣١٢٢٣	١٦١٠٥	١٥١١٨	م.ق. المجر الكبير
٧٣٤٠	٤١١٥	٣٢٢٥	ن. العدل
٤٢٥٢	٢١١٧	٢١٣٥	ن. الخير
٤٢٨١٥	٢٢٣٣٧	٢٠٤٧٨	المجموع
المجموع	٦٥ سنة فأكثر		الوحدة الإدارية
	اناث	ذكور	
٢٣٣٩	١٢١٣	١١٢٦	م.ق. المجر الكبير
٥٣٠	٣١١	٢١٩	ن. العدل
٣٣٦	٢٠٢	١٣٤	ن. الخير
٣٢٠٥	١٧٢٦	١٤٧٩	المجموع

المصدر: جمهورية العراق، وزارة التخطيط، الجهاز المركزي للإحصاء، نتائج التعداد العام للسكان لسنة (١٩٩٧) الجزء الخاص بمحافظة ميسان، جدول ٢٢، ص ٧٦.

ملحق (٢) التوزيع العددي للتركيب العمري لسكان قضاء المجر الكبير لعام ٢٠٢٢

المجموع	أقل من ١٤ سنة		الوحدة الإدارية
	اناث	ذكور	
٥٥٢٨٦	٢٧٣٩٦	٢٧٨٩٠	م.ق. المجر الكبير
١٠٥٢٦	٥٢٤٤	٥٢٨٢	ن. العدل
١٢٢٠١	٦٠٨٢	٦١١٩	ن. الخير
٧٨٠١٣	٣٨٧٢٢	٣٩٢٩١	المجموع
المجموع	١٥ - ٦٤ سنة		الوحدة الإدارية
	اناث	ذكور	
٦٦١٢٠	٣٣٣٥٥	٣٢٧٦٥	م.ق. المجر الكبير
١٢٤٨٤	٦٤٠٤	٦٠٨٠	ن. العدل
١٣٥٤٠	٧٠٣٨	٦٥٠٢	ن. الخير
٩٢١٤٤	٤٦٧٩٧	٤٥٣٤٧	المجموع
المجموع	٦٥ سنة فأكثر		الوحدة الإدارية
	اناث	ذكور	
٣٧٥٨	٢٠٦١	١٦٩٧	م.ق. المجر الكبير
٧٢٤	٣٩٥	٣٢٩	ن. العدل
٧٦٦	٤٠٧	٣٥٩	ن. الخير
٥٢٤٨	٢٨٦٣	٢٣٨٥	المجموع

المصدر: جمهورية العراق، وزارة التخطيط والتعاون الإنمائي، الجهاز المركزي للإحصاء، مديرية إحصاء محافظة ميسان، نتائج تقديرات السكان لعام ٢٠٢٢، بيانات غير منشورة.